

ВИЩИЙ НАВЧАЛЬНИЙ ПРИВАТНИЙ ЗАКЛАД
«ДНІПРОВСЬКИЙ ГУМАНІТАРНИЙ УНІВЕРСИТЕТ»
НАУКОВО-ДОСЛІДНИЙ ІНСТИТУТ

Кафедра психології

На правах рукопису

НАУМОВА ЮЛІЯ ПАВЛІВНА

БАТЬКІВСЬКІ ВЗАЄМИНИ, ЕМОЦІЙНА ПОВЕДІНКА, ЕМОЦІЙНЕ
ПРИЙНЯТТЯ І ЕМОЦІЙНЕ ВІДНОШЕННЯ СТАРШОГО
ДОШКІЛЬНИКА ДО СІМ'Ї

Спеціальність: 053 «Психологія»
(код) (назва спеціальності)
Освітня програма Психологія
(назва)
Кваліфікаційна робота на здобуття освітнього ступеня бакалавр

Науковий керівник: Пашко А.О.
Канд. психол. наук, доцент



РЕКОМЕНДОВАНО ДО ЗАХИСТУ
Протокол засідання кафедри психології
№ 10 від 15.01.2024
Завідувач кафедри психології
Людмила ПРИСНЯКОВА
Нормоконтроль Наталья СЕРГІЄНКО



Дніпро, 2024

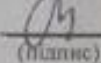
ВИЩИЙ НАВЧАЛЬНИЙ ПРИВАТНИЙ ЗАКЛАД
«ДНІПРОВСЬКИЙ ГУМАНІТАРНИЙ
УНІВЕРСИТЕТ»
НАУКОВО-ДОСЛІДНИЙ ІНСТИТУТ

Кафедра психології
Освітній ступінь кваліфікаційний рівень бакалавра
Спеціальність Психологія
Освітня програма 053 Психологія

ЗАТВЕРДЖУЮ

Завідувач кафедри психології

(підпис)



Людмила ПРИСНЯКОВА

(підпис)

12.02.2024

ЗАВДАННЯ НА КВАЛІФІКАЦІЙНУ РОБОТУ

НАУМОВА ЮЛІЯ ПАВЛІВНА

(прізвище, ім'я, по батькові здобувача вищої освіти)


1. Тема роботи **БАТЬКІВСЬКІ ВЗАЄМИНИ, ЕМОЦІЙНА ПОВЕДІНКА, ЕМОЦІЙНЕ ПРИЙНЯТТЯ І ЕМОЦІЙНЕ ВІДНОШЕННЯ СТАРШОГО ДОШКІЛЬНИКА ДО СІМ'Ї**
2. Науковий керівник: Пашко А.О. Канд..психол.наук, доцент
Затверджені наказом вищого навчального закладу від « » 2024 року №
3. Строк подання роботи на кафедру: 12.02.24р.
4. Мета кваліфікаційної роботи: теоретичне і емпіричне дослідження особливостей дитячо – батьківських відносин в сучасних українських сім'ях, одержання характеристики проявів окремих видів відносин.
5. Завдання кваліфікаційної роботи
аналіз вітчизняної і зарубіжної літератури по проблемах сімейних взаємин і емоційного розвитку особистості старшого дошкільника;

виявити особливості розвитку емоційної сфери старших дошкільників;
дослідити вплив сімейних взаємин на формування емоційної сфери
старшого дошкільника;

проаналізувати отримані результати і сформувавши висновки;
розробити корекційну програму за результатами дослідження.

КАЛЕНДАРНИЙ ПЛАН ВИКОНАННЯ КВАЛІФІКАЦІЙНОЇ РОБОТИ

№ з/п	Назва етапів дипломного проекту (роботи)	Строк виконання етапів проекту (роботи)	Примітка
1.	Вступ	жовтень	виконано
2.	I Розділ	листопад	виконано
3.	II Розділ	грудень	виконано
4.	III Розділ	січень	виконано
5.	Робота в цілому	лютий	виконано

Науковий керівник  : ПАШКО А.О.

Здобувач вищої освіти  НАУМОВА Ю.П.

Дата видачі завдання . 16 . 09 2023 р.

АНОТАЦІЯ

Наумова Ю. П. Батьківські взаємини, емоційна поведінка, емоційне прийняття і емоційне відношення старшого дошкільника до сім'ї / Кваліфікаційна робота на здобуття освітнього ступеня «бакалавр» за спеціальністю 053 Психологія (освітньо-професійна програма «Психологія»). ВВПЗ ДГУ, Дніпро, 2024.

Зміст анотації

Актуальність розгляду сімейних взаємин як чинника емоційного благополуччя дитини дошкільника визначається сучасними умовами сімейного виховання. Особливості взаємодії дитини з батьками, міра їх чуйності, наявність емоційних зв'язків і стосунків прихильності впливають, як упродовж усього періоду дитинства, так і в подальшому житті, є своєрідним еталоном побудови його стосунків з іншими людьми.

Психічні потреби дитини краще всього задовольняє хороша сімейна обстановка. Сім'я надає дитині не лише оптимальні можливості для формування його особистості, але вона також природно вводить його в соціальні стосунки, що постійно розширюються, створює передумови для його соціалізації. У дитини формується емоційна поведінка відносно самого себе і інших членів сім'ї, вона вчиться емоційно реагувати на соціальні ситуації, що постійно змінюються, що формує передумови для емоційного благополуччя.

Мета роботи : теоретичне і емпіричне дослідження особливостей дитячо – батьківських відносин в сучасних українських сім'ях, одержання характеристики проявів окремих видів відносин

Завдання дослідження :

1. Аналіз вітчизняної і зарубіжної літератури по проблемах сімейних взаємин і емоційного розвитку особистості старшого дошкільника.
2. Виявити особливості розвитку емоційної сфери старших дошкільників;

3. Дослідити вплив сімейних взаємин на формування емоційної сфери старшого дошкільника.
4. Проаналізувати отримані результати і сформулювати висновки.
5. Розробити корекційну програму за результатами дослідження.

Об'єкт дослідження : емоційна сфера дітей старшого дошкільного віку.

Предмет дослідження : батьківські взаємини, емоційна поведінка, емоційне прийняття і емоційне відношення старшого дошкільника до сім'ї.

Гіпотеза: припущення про характер наявності зв'язку взаємовідношення в сім'ї та домінуючого емоційного стану

Методи та методики дослідження:

В дослідженні застосовано три групи методів:

- теоретичні;

- **емпіричні:** 1. «Аналіз сімейних взаємин» (Э.Г. Эйдемиллер, В. В. Юстицкис); 2. Методика «PARI» призначена для вивчення типів емоційного відношення батьків до дитини. (Е.С. Шефер і Р. К. Белл, адаптована Т. В. Нещерет); 3. Методика «Малюнок сім'ї», дозволяє виявити емоційне відношення дитини до сім'ї: емоційне благополуччя, емоційна нестабільність, емоційне неблагополуччя (В. Хьюлс, Л. Корман, А.И.Захаров); 4. Проектний тест «Два будинки»: спрямований на визначення круга значущого спілкування дитини, особливостей взаємин в групі, виявлення симпатій до членів групи (Вандвик И., Экблад П.); 5. Методика «Метаморфози», дозволяє виявити тип емоційної поведінки дитини : умовно нормативний, захисний і демонстративний тип (Ж. Руайер, адаптована Н. Семаго);

- математико – статистичні.

Практична значущість роботи полягає в тому, що отримані результати можна враховувати в практиці психологічного консультування, психодіагностиці, груповій і індивідуальній роботі з батьками. Результати проведеного дослідження можуть бути використані у своїй роботі психологами, дефектологами, педагогами для створення і реалізації програм психокоректувальних і розвиваючих тренінгів, а також розробки комплексу

рекомендацій для батьків.

Структура роботи: Робота складається з **вступу**, 2 розділів, висновків, списку літературних джерел.

ABSTRACT

Naumova Yu. P. Parental relationships, emotional behavior, emotional acceptance and emotional attitude of an older preschooler to the family / Qualification work for obtaining the educational degree «bachelor» in the specialty 053 Psychology (educational and professional program «Psychology»). VNPZ DSU, Dnipro, 2024.

Abstract content

The relevance of considering family relationships as a factor in the emotional well-being of a preschool child is determined by the modern conditions of family education. The peculiarities of the child's interaction with his parents, the degree of their responsiveness, the presence of emotional connections and relationships of favor influence both throughout the entire period of childhood and in later life, and are a kind of standard for building his relationships with other people.

A child's mental needs are better met by a good family environment. The family not only provides the child with optimal opportunities for the formation of his personality, but it also naturally introduces him into ever-expanding social relationships and creates the preconditions for his socialization. The child develops emotional behavior towards himself and other family members, he learns to react emotionally to constantly changing social situations, which forms the prerequisites for emotional well-being.

Work purpose: theoretical and empirical study of the characteristics of parent-child relationships in modern Ukrainian families, obtaining characteristics of the manifestations of certain types of relationships.

Study tasks:

1. Analysis of domestic and foreign literature on problems of family relationships and emotional development of the personality of older preschoolers.
2. To identify features of the development of the emotional sphere of older

preschoolers;

3. To study the influence of family relationships on the formation of the emotional sphere of an older preschooler.
4. Analyze the results obtained and draw conclusions.
5. Develop a correction program based on the research results

Study object: the emotional sphere of children of senior preschool age.

Study subject: parental relationships, emotional behavior, emotional acceptance and emotional attitude of the older preschooler to the family.

Hypothesis: assumption about the nature of the connection between family relationships and the dominant emotional state.

Research methods and techniques:

Three groups of methods were used in the study:

- **theoretical;**
- **empirical:** 1. “Analysis of family relationships” (E.G. Eidemiller, V.V. Yustitskis); 2. The «PARI» method is designed to study the types of emotional attitudes of parents towards their child. (E.S. Schaefer and R.C. Bell, adapted by T.V. Neshcheret); 3. The “Family Drawing” technique, which allows you to identify the child’s emotional attitude towards the family: emotional well-being, emotional instability, emotional distress (V. Hules, L. Korman, A.I. Zakharov); 4. Project test “Two Houses”: aimed at determining the child’s circle of significant communication, the characteristics of relationships in the group, identifying sympathy for group members (Vandvik I., Ekblad P.); 5. The “Metamorphoses” technique allows you to identify the type of emotional behavior of a child: conditionally normative, protective and demonstrative type (J. Royer, adapted by N. Semago);
- **mathematical and statistical.**

The practical significance of the work is that the results obtained can be taken into account in the practice of psychological counseling, psychodiagnostics, group and individual work with parents. The results of the study can be used in their work by psychologists, speech pathologists, and teachers to create and implement

psychocorrective and developmental training programs, as well as develop a set of recommendations for parents.

Structure of the work: The work consists of an introduction, 2 chapters, conclusions, a list of literary sources.

3MICT

BCTYII.....11

РОЗДІЛ I СІМЕЙНІ ВЗАЄМИНИ І ОСОБЛИВОСТІ ЕМОЦІЙНОГО РОЗВИТКУ СТАРШОГО ДОШКІЛЬНИКА	15
1.1 Сімейні стосунки у рамках різних теоретичних концепцій.....	15
1.2 Батьківські стилі виховання і установки	23
1.3 Психологічна характеристика особистості старшого дошкільника.....	39
1.4 Особливості емоційного благополуччя дитини	47
1.4.1 Особливості емоційної поведінки дитини.....	55
1.4.2 Особливості емоційних стосунків в сім'ї.....	59
Висновки до Розділу I.....	68
РОЗДІЛ II. ЕМПІРИЧНЕ ДОСЛІДЖЕННЯ ОСОБЛИВОСТЕЙ СІМЕЙНИХ ВЗАЄМИН І ЕМОЦІЙНОГО РОЗВИТКУ ОСОБИСТОСТІ СТАРШОГО ДОШКІЛЬНИКА	68
2.1 Організація емпіричного дослідження.....	68
2.2 Обґрунтування методик дослідження.....	77
2.3 Аналіз та інтерпретація результатів емпіричного дослідження впливу сімейних взаємин на розвиток емоційної сфери дошкільників.....	82
2.4 Практичні рекомендації для батьків.....	109
Висновки до Розділу II	112
ВИСНОВКИ.....	114
СПИСОК ВИКОРИСТАНИХ ДЖЕРЕЛ.....	
ДОДАТКИ.....	

ВСТУП

Актуальність розгляду сімейних взаємин як чинника емоційного благополуччя дитини дошкільника визначається сучасними умовами сімейного виховання. Особливості взаємодії дитини з батьками, міра їх чуйності, наявність емоційних зв'язків і стосунків прихильності впливають, як упродовж усього періоду дитинства, так і в подальшому житті, є своєрідним еталоном побудови його стосунків з іншими людьми.

Психічні потреби дитини краще всього задовольняє хороша сімейна обстановка. Сім'я надає дитині не лише оптимальні можливості для формування його особистості, але вона також природно вводить його в соціальні стосунки, що постійно розширюються, створює передумови для його соціалізації. У дитини формується емоційна поведінка відносно самого себе і інших членів сім'ї, вона вчиться емоційно реагувати на соціальні ситуації, що постійно змінюються, що формує передумови для емоційного благополуччя.

Дослідженням дитячо-батьківських стосунків у вітчизняній психології займалися учені Божович Л.И., Выготский Л.С., Костенко М. А., Лунякова Л.Г., Дубровина И.В., Лисина М. И., Леонтьев А.Н., Мухина В. С., Хоментаскас Г. Т., Эльконин Д. Би і багато інших.

Для повноцінного розвитку особистості дитини в сім'ї повинні складатися сприятливі умови, які безпосередньо залежать від дитячо-батьківських стосунків, що склалися в сім'ї. З одного боку, головною характеристикою батьківського відношення є любов, яка визначає довіру до дитини, радість і задоволення від спілкування з ним, прагнення до його захисту і безпеки. З іншої - батьківське відношення характеризується вимогливістю і контролем. У цьому конфлікті полягає одне з найсильніших протиріч сімейних стосунків. Від того, як будуються стосунки в сім'ї, які цінності, інтереси висуваються у її старших представників на перший план, залежить, якими виростуть діти. Глибокі контакти з батьками створюють у дітей стійкий життєвий стан, відчуття упевненості і надійності. Діти,

зростаючі в атмосфері любові і розуміння, мають менше проблем, пов'язаних із здоров'ям, труднощів з навчанням в школі, спілкуванням з однолітками, і навпаки, як правило, порушення дитячо-батьківських стосунків веде до формування різних психологічних проблем і комплексів.

Дошкільний вік - це вік, в якому починає складатися особистість дитини. У цей період відбувається прискорений розвиток психічних процесів, дитина активно освоює широкий спектр різних видів діяльності. На етапі дошкільного дитинства формується емоційна поведінка і відношення дитини до сім'ї. Саме тому так важливо вивчити особливості емоційного благополуччя у дітей старшого дошкільного віку. Більше того, діагностика емоційної поведінки і емоційних взаємин в сім'ї виступає найважливішим засобом формування у дитини відношення до дійсності, засобом морального, естетичного і розумового виховання. Головним завданням дошкільного виховання є створення повноцінної особистості, що актуально і нині.

Функції матері в забезпеченні емоційного комфорту дитини більш прицільно вивчаються у рамках базового відношення до світу (А.Я. Варга, М. В. Колоскова, О. В. Баженова, Г. В. Скобло та ін.), активно-довірчого відношення до світу (М. В. Колоскова), стійкий позитивно-емоційний фон настрою, потреба дитини в доброзичливій увазі дорослого (Л.И. Божович), в емоційній взаємодії з дорослою (М. И. Лісіна), в отриманні почуття урівноваженості і безпеки, що досягається у контакті з дорослим (Г. В. Скобло). Задоволення цих потреб є умовою нормального психічного розвитку дитини. Крім того, ці дослідження також дозволяють укласти, що почуття емоційного комфорту служить показником оптимального стану дитини в системі «Я - Світ» і є необхідною умовою його розвитку.

Проблема особливостей розвитку емоційної сфери дітей є актуальною як у теоретичному, так і суто прикладному аспектах (І.Д. Бех, О.В. Запорожець, О.І. Кульчицька, Я.З. Неверович та інші). Розкриття психологічних механізмів, що детермінують розвиток емоційної сфери, ускладнюється багатьма факторами. З-поміж них, виступає недостатня

теоретична з'ясованість загальних уявлень щодо сутності емоцій (В.К. Вілюнас, К.Є. Ізард, О.Я.Чебикін та інші), їх інтегративності (Л.М. Аболін, В. Вунд, П.В. Симонов та інші), динамічності протікання (В.К. Вілюнас, О.П.Саннікова та інші), амбівалентності (М.Б. Арнолд, І.А. Васильєв, С. Томкінс та інші) тощо. Водночас порівняльний аналіз різних досліджень (І.Г. Головська, І.С. Кон, Т.М. Чебикіна та інші) дозволяє констатувати небажані тенденції, що спостерігаються в розвитку сучасних дітей. Це поступове збільшення кількості дітей, в яких виявляється підвищення фрустрації, емоційної напруги, депресивності, розладу в адекватності емоційного регулювання. З-поміж факторів, що негативно впливають на розвиток емоційної сфери, за даними вчених (Т.П.Вісковатова, О.І. Кульчицька, В.С. Мухіна та інші), можна відзначити екологічні, техногенні та соціально–психологічні умови життєдіяльності дитини. Водночас недостатнє визначення впливу різних соціально-психологічних факторів виховання дітей на розвиток їхньої емоційної сфери суттєво ускладнює процес пошуку засобів профілактики і корекції небажаних проявів у ній.

У дослідженнях емоційного стану дітей дошкільного віку (А.Д. Кошелева, В. И. Перегуда, И.Ю. Ильина, Г. А. Свердлов, Е.П. Арнаутова та ін.) стійкий позитивний, комфортний емоційний стан дитини розглядається як базове, таке, що є основою усього відношення дитини до світу і що впливає на особливості переживання сімейної ситуації, пізнавальну сферу, емоційно-вольову, стиль переживання стресових ситуацій, відношення з однолітками. Узагальнено такий базовий емоційний стан характеризується як почуття емоційного благополуччя.

У зв'язку з вищевикладеним, **мета** нашої роботи : теоретичне і емпіричне дослідження особливостей дитячо – батьківських відносин в сучасних українських сім'ях, одержання характеристики проявів окремих видів відносин

Завдання дослідження :

1. Аналіз вітчизняної і зарубіжної літератури по проблемах сімейних взаємин і емоційного розвитку особистості старшого дошкільника.
2. Виявити особливості розвитку емоційної сфери старших дошкільників;
3. Дослідити вплив сімейних взаємин на формування емоційної сфери старшого дошкільника.
4. Проаналізувати отримані результати і сформулювати висновки.
5. Розробити корекційну програму за результатами дослідження.

Об'єкт дослідження : емоційна сфера дітей старшого дошкільного віку.

Предмет дослідження : батьківські взаємини, емоційна поведінка, емоційне прийняття і емоційне відношення старшого дошкільника до сім'ї.

Гіпотеза: припущення про характер наявності зв'язку взаємовідношення в сім'ї та домінуючого емоційного стану

Методи та методики дослідження:

В дослідженні застосовано три групи методів:

- **теоретичні**;
- **емпіричні**: 1. «Аналіз сімейних взаємин» (Э.Г. Эйдемиллер, В. В. Юстицкис); 2. Методика «PARI» призначена для вивчення типів емоційного відношення батьків до дитини. (Е.С. Шефер і Р. К. Белл, адаптована Т. В. Нещерет); 3. Методика «Малюнок сім'ї», дозволяє виявити емоційне відношення дитини до сім'ї: емоційне благополуччя, емоційна нестабільність, емоційне неблагополуччя (В. Хьюлс, Л. Корман, А.И.Захаров); 4. Проектний тест «Два будинки»: спрямований на визначення круга значущого спілкування дитини, особливостей взаємин в групі, виявлення симпатій до членів групи (Вандвик И., Экблад П.); 5. Методика «Метаморфози», дозволяє виявити тип емоційної поведінки дитини : умовно нормативний, захисний і демонстративний тип (Ж. Руайер, адаптована Н. Семаго);

- **математико – статистичні**.

Практична значущість роботи полягає в тому, що отримані результати можна враховувати в практиці психологічного консультування, психодіагностиці, груповій і індивідуальній роботі з батьками. Результати

проведеного дослідження можуть бути використані у своїй роботі психологами, дефектологами, педагогами для створення і реалізації програм психокоректувальних і розвиваючих тренінгів, а також розробки комплексу рекомендацій для батьків.

Структура роботи: Вступ, 2 розділи, висновки, перелік джерел, додатки

РОЗДІЛ I. СІМЕЙНІ ВЗАЄМИНИ І ОСОБЛИВОСТІ ЕМОЦІЙНОГО РОЗВИТКУ СТАРШОГО ДОШКІЛЬНИКА В СУЧАСНИХ УКРАЇНСЬКИХ СІМ'ЯХ

1.1 Сімейні стосунки у рамках різних теоретичних концепцій

Нині проблемам родительства приділяють більше уваги не лише в теорії, але і на практиці. У роботах Ю.И. Алешиной, В. Н. Дружинина, С. В. Ковалева, А.С. Спиваковской, Э.Г. Эйдемиллера і інших вчених підкреслюється, що сім'я прямо або побічно відображає усі зміни, що відбуваються в суспільстві, хоча і має відносну самостійність, стійкість. В останні роки її зв'язку з суспільством ослабили, що негативно вплинуло як на сім'ю, так і на суспільство в цілому, яке вже випробовує потребу у відновленні колишніх цінностей, вивченні нових тенденцій і процесів, а також в організації практичної підготовки молоді до сімейного життя.

Психологія сімейних стосунків концентрує увагу на дослідженні закономірностей міжособових стосунків в сім'ї, внутрісімейних стосунків (їх стійкості, стабільності) з позицій впливу на розвиток особистості. Знання закономірностей дозволяють проводити практичну роботу з сім'ями, діагностувати і допомагати перебудовувати сімейні взаємини. Основні параметри міжособових стосунків - статусно-ролеві відмінності, психологічна дистанція, валентність стосунків, динаміка, стійкість [2].

Сім'я як соціальний інститут має свої тенденції розвитку. В наші дні відмова від традиційної вимоги до сім'ї в його однозначній послідовності: брачність, сексуальність, прокреация (народження, поява на світ) - вже не рахується порушенням соціокультурних норм (народження дитини поза браком, сексуальні стосунки до браку, самоценність інтимних стосунків чоловіка і дружини і так далі).

Новим напрямом в розвитку психології сімейних стосунків є розробка її методологічних основ, опора на які дозволяє уникнути фрагментарності,

випадковості, інтуїтивності. Згідно з основним методологічним принципом системності, сімейні стосунки є структурованою цілісністю, елементи якої взаємозв'язані, взаємообумовлені. Це подружні, батьківсько-дитячі, дитячо-батьківські, дитячо-дитячі, батьківські для прародителя, дитячі для прародителя стосунки.

Надзвичайна значущість стосунків між батьками і дітьми привертає увагу багатьох психологів різних шкіл і напрямів. У цій області наукова психологія значно відстає від практики, особливо помітний цей розрив у вітчизняній психології. Підкреслюючи вирішальну роль стосунків з близьким дорослим для розвитку дитини, самі ці стосунки не є предметом дослідження ні в діяльностному, ні в культурно - історичному підході [38].

Розглянемо декілька теоретичних підходів до розуміння ролі і змісту дитячо-батьківських стосунків, сформульованих різними психологічними школами.

«Психоаналітична» модель сімейного виховання. Необхідність звернення уваги на проблеми дитячо-батьківських стосунків уперше декларувала у рамках психоаналітичного підходу. Важливою заслугою психоаналітичного напрямку є те, що його засновники звертали увагу на ранній досвід взаємодії батьків з дітьми і на різні види психічної травматизації в дитячому віці (З. Хол, А. Фрейд, К. Хорни). Відомості, отримані в роботах Т. Адорно, В. Шутца, Дж. Боулби, Э. Эриксона, М. Эйнсворта та ін., отримали широке визнання. Вони підкреслювали важливість догляду за дітьми в ранньому віці і гуманного до них відношення.

У руслі психоаналітичного напрямку стала відомою тривимірна теорія інтерперсонального поведінки В. Шутца [44]. На його думку, для кожного індивіда характерні три міжособові потреби: потреба включення, потреба в контролі і потреба в любові. Порушення цих потреб може призводити до психічних розладів.

У класичному психоаналізі З. Фрейда впливу батьків на психічний розвиток дитини відводиться центральне місце. Спілкування з батьками в

ранні роки, їх вплив на способи рішення типових вікових протиріч, конфлікти і невдачі адаптації позначаються згодом, проявляються характерними проблемами вже у дорослої людини. Американський психолог Е. Еріксон розглядав становлення особи людини упродовж усього його життя від народження до смерті. Виходячи спочатку з психоаналітичних посилок, він дійшов висновку про раціональнішу адаптацію людини до соціального оточення, про необхідність для кожного індивіда вирішувати, швидше, не психосексуальні, а психосоціальні конфлікти, долати життєві труднощі. Широке визнання отримала точка зору Е. Фромма на роль матері і батька у вихованні дітей, на особливості материнської і батьківської любові. Ключові поняття програми виховання з психоаналітичної точки зору : прихильність, безпека, встановлення близьких взаємин дітей і дорослих, створення умов для налагодження взаємодії дитини і батьків в перші години після народження. Відношення Ф. Дольто, представниці паризької школи фрейдизму, до особи дитини надзвичайно шанобливе, навіть трепетне. Основну трудність в проходженні дітьми етапів становлення особи Дольто бачить не в дітях, а в батьках. Важкі батьки - гіперопікають, авторитарні, насильно утримуючі дорослішаючих дітей в тенетах власництва. Представник психоаналітичної педагогіки К. Бютнер розглядає не лише традиційну для психоаналізу сферу сімейного виховання, але співвідношення сімейного і інституціонального виховання, зокрема зростаючий вплив відеофільмів, мультфільмів, ігор, індустрії іграшок і тому подібне

«Бихевиористская» модель сімейного виховання. Коріння цього напрямку йде в бихевиористську психологію (Дж.Уотсон, Б.Ф.Скіннер). Основний упор в моделі робиться на техніку поведінки і дисципліну дитини.

Середовище розглядалося як безпосереднє оточення дитини, обстановка, що складається з конкретних життєвих ситуацій, які у свою чергу складаються з наборів різних стимулів і можуть бути розкладені на ланцюжки подразників. Зовнішні, середові дії визначають зміст поведінки дитини, характер його розвитку. Звідси головне - особлива організація оточення

дитини.

Центральна проблема концепцій соціального навчання, що виникли на основі класичного бихевиоризма, - соціалізація як процес перетворення спочатку асоціальної гуманоїдної істоти в повноцінного члена людського суспільства, як просування від біологічного стану до соціального. Проблема придбання нової соціальної поведінки - основна. Як відбувається соціалізація, тобто передача форм поведінки, норм, мотивів, цінностей, емоційних реакцій? Основна відповідь - це результат навчання.

Радикальний представник бихевиоризма Б. Скіннер визнавав два основні типи поведінки : респондентне (як відповідь на знайомий стимул) і оперантне, визначуване і контрольоване результатом, що йде за ним. Таким чином, на думку Скиннера, свободи волі особи не існує, поведінка окремої людини знаходиться під контролем соціального оточення. Розроблений ним метод послідовних наближень, або формування, заснований на підкріпленні поведінки, коли воно стає схоже на бажане (жетонна система винагороди).

Р. Сире використовував психоаналітичні поняття (пригнічення, регресія, проєкція, ідентифікація) і принципи теорії навчання для аналізу впливу батьків на розвиток дитини. Він розглянув формування психологічної залежності немовляти від матері в диадическом взаємодії, складання різних форм залежної поведінки (пошук позитивної і негативної уваги, прагнення до постійного підтвердження, дотик, присутність рядом та ін.), а пізніше - в дошкільному і шкільному віці - етапи подолання дитячих варіантів залежності. Мати і батько виступають як основні підкріплюючі посередники, що виявляють поведінку, яку необхідно змінити, допомагають засвоїти зріліші форми поведінки.

А. Бандура - необихевиорист, представник соціально-когнітивного напрямку у вивченні особи, відповідаючи на питання про механізми соціалізації, особливу роль відводив навченню за допомогою спостереження, наслідування, імітації, ідентифікації і шляхом моделювання. Для нього батьківська поведінка - переважно модель для витягання деяких загальних рис,

правил поведінки, зразок для наслідування дитини в спробах збудувати власну поведінку. Підкріплення потрібне для збереження поведінки, що виникла на основі наслідування.

Головні ідеї організації виховання як бихевиоральної (поведінковою) терапії полягають в тому, що батьки розглядаються, з одного боку, як елементи середовища, з іншої - як агенти соціалізації і «конструктори» поведінки дитини. Щоб модифікувати поведінкові реакції дитини, потрібно навчитися аналізувати поведінку в термінах стимули, наслідки, підкріплення, спертися на обумовлений прояв любові до дитини [43].

Представники бихевиористского напрямку вважають, що прояв батьками теплих і ніжних почуттів до дитини має бути обумовленим. Проте критики вважають, що оскільки дитина вчиться діяти тільки за винагороду, це стає його системою цінностей, і бажані форми поведінки він демонструє тільки тоді, коли це вигідно.

Таким чином, описані вище напрями орієнтовані на різну практику роботи з батьками, мають різні цілі, завдання, установки, а також різні рівні складності. Використання одних моделей неможливе без знання термінології і теорії - бихевиористская модель, трансактний аналіз; інші моделі значною мірою суспільно спрямовані, ставлять своєю метою побудову демократичних взаємин з дітьми і приділяють багато уваги елементам конкретної взаємодії.

«Гуманістична» модель сімейного виховання. Одним з перших, хто досліджував взаємодії дорослої з дитиною, по праву можна рахувати А. Адлера [43]. По А. Адлеру, людина - істота соціальна, розвиток особистості розглядається в першу чергу через призму соціальних стосунків. У теорії особи, розробленою А. Адлером, підкреслюється, що у кожної людини є природжене почуття спільності, або соціальний інтерес (тобто природне прагнення до співпраці), а також прагнення до досконалості, в якій реалізується унікальність особи і творчі властивості людського «я». Основними поняттями адлеровского виховання батьків є «рівність», «співпраця» і «природні результати». А. Адлер підкреслював рівність між

батьками і дітьми, як в області прав, так і в області відповідальності, рівність, але не тотожність. Основним принципом сімейного виховання, по А. Адлеру, являється те, що взаємоповажає членів сім'ї. Самосвідомість дитини він ставить в пряму залежність від того, наскільки його люблять і шанують в сім'ї.

Послідовником А. Адлера був педагог Р. Дрейкурс, який розвинув і конкретизував погляди ученого, впровадив практику консультацій і лекцій для батьків. Завдання виховання батьками своїх дітей він бачив в - пошані унікальності, індивідуальності і недоторканості дітей з самого раннього віку; розумінні дітей, проникненні в їх образ мислення, умінні розбиратися в мотивах і значенні їх вчинків; виробленню конструктивних взаємин з дитиною; знаходженні власних прийомів виховання з метою подальшого розвитку дитини як особи. Він сприяв розробці ідеї «сімейної ради» як одного із засобів, який допомагає встановити атмосферу любові і довіри в будинку. Мета психологічної допомоги батькам, по Дрейкусу, - допомогти їм і дітям засвоїти якомога більше відповідних типів взаємодії. Взаємодія повинна будуватися на основі принципу рівних цінностей і взаємної пошани. Основне завдання сімейного виховання - допомогти дитині стати компетентною людиною, яка використовує конструктивні засоби для формування почуття власної гідності і досягнення певного громадського положення.

Велика заслуга в описі і застосуванні методів адлеріанської терапії належить в нашій країні Е.В. Сидоренко. У своїх роботах вона відмічає наступні способи вербальної взаємодії дорослої з дитиною, які призводять до побудови демократичних стосунків з дітьми:

- констатуючі описи;
- відтворення дій і слів дитини;
- надихаючі висловлювання;
- чесні і відкриті відповіді [35].

У 50-х роках в США виник напрям групової роботи з батьками, засноване Х. Джайноттом, американським дитячим психотерапевтом, і назва «Модель групового психологічного консультування», що отримала в

літературі. Його концепція гуманізації виховання заснована на ідеї розвитку емоційної сфери батьків за допомогою усвідомлення ними своїх справжніх почуттів, цінностей і очікувань. Згідно Джайнотту, спілкування батьків з дітьми повинне базуватися на трьох основних принципах.

- по-перше, в усіх ситуаціях батьки повинні прагнути підтримувати позитивний образ «Я» у дитини.

- по-друге, слід говорити про ситуацію, вчинок дитини, уникаючи особових негативних оціночних суджень.

- по-третє, дорослий в спілкуванні завжди повинен виступати ініціатором пропозиції кооперації [14].

Головні ідеї сімейного психотерапевта В. Сатир пов'язані з розумінням сім'ї як центру формування нових людей, тому треба вчитися бути батьками. Ключові поняття, якими користується автор: сім'я вдала, успішна і проблемна; складність сімейної взаємодії; сімейна система відкрита і закрита; батько-лідер і батько-бос. На думку В. Сатир, батьківсько-дитячі стосунки повинні будуватися за законами ефективного особового спілкування. Батько має бути не начальником, а лідером, який покликаний навчити дитину загальним способам самостійного вирішення проблем. Виховання має бути спрямоване на вироблення у дитини цінних інтелектуальних особових якостей : унікальності, чуйності, сили, сексуальності, участі, доброти, реалістичності, відповідальності, самостійності, розсудливості.

Ідеї гуманістично спрямованої психології знайшли віддзеркалення і у вітчизняній психології. Основою цього напрямку у нас стали ідеї М. М. Бахтина про діалогічну природу людського спілкування, людську особистість. Цей підхід до вивчення людини використовується зараз Л.А. Петрівською, А.У. Харашем, Г. А. Ковалевым, О. Е. Смирновой, А.Ф. Копьевым і іншими [35].

1.2 Батьківські стилі виховання і установки

Дитячо-батьківські стосунки складають найважливішу підсистему

стосунків сім'ї як цілісної системи і можуть розглядатися як безперервні, тривалі і опосередковані віковими особливостями дитини і батька відношення. Дитячо-батьківські стосунки як найважливіша детермінанта психічного розвитку і процесу соціалізації дитини можуть бути визначені наступними параметрами:

- характер емоційного зв'язку : з боку батька - емоційне прийняття дитини (батьківська любов), з боку дитини - прихильність і емоційне відношення до батька. Особливістю дитячо-батьківських стосунків в порівнянні з іншими видами міжособових стосунків є їх висока значущість для обох сторін;

- мотиви виховання і батьківства;

- ступень залученості батька і дитини в дитячо-батьківські стосунки;

- задоволення потреб дитини, турбота і увага до нього батька;

- стиль спілкування і взаємодії з дитиною, особливості прояву батьківського лідерства;

- способ дозволи проблемних і конфліктних ситуацій; підтримка автономії дитини;

- соціальний контроль: вимоги і заборони, їх зміст і кількість; спосіб контролю; санкції (заохочення і підкріплення); батьківський моніторинг;

- ступінь стійкості і послідовності (суперечності) сімейного виховання.

Інтеграційні показники дитячо-батьківських стосунків :

- батьківська позиція, визначувана характером емоційного прийняття дитини, мотивами і цінностями виховання, образом дитини, образом себе як батька, моделями ролевої батьківської поведінки, мірою задоволеності батьківством;

- тип сімейного виховання, визначуваний параметрами емоційних стосунків, стилем спілкування і взаємодії, мірою задоволення потреб дитини, особливостями батьківського контролю і мірою послідовності в його реалізації;

- образ батька як вихователя і образ системи сімейного виховання у

дитини. Цей показник став предметом наукового дослідження і широкого обговорення порівняно недавно. Виникнення інтересу до вивчення позиції дитини в системі дитячо-батьківських стосунків обумовлене тим, що дитина, як і батько, є їх активним учасником. Зміна виховної парадигми від відношення до дитини як об'єкту виховання до гуманістичної установки - дитина як суб'єкт виховання і рівноправний учасник стосунків, що сталося в останній чверті ХХ ст. в суспільній свідомості, є основою перегляду концепту дитячо-батьківських стосунків у бік все більшого обліку позиції самої дитини як активного творця цих стосунків [62].

Роль образу батька і дитини в дитячо-батьківських стосунках полягає в орієнтуванні у вказаній системі стосунків з метою досягнення узгодженості і співпраці в рішенні завдань спільної діяльності і забезпеченні необхідних умов гармонійного розвитку дитини.

Батьківські установки, або позиції - один з найбільш вивчених аспектів дитячо-батьківських стосунків. Під батьківськими установками розуміється система, або сукупність, батьківського емоційного відношення до дитини, сприйняття дитини батьком і способів поведінки з ним [41]. Поняття батьківське відношення має найбільш загальний характер і вказує на взаємний зв'язок і взаємозалежність батька і дитини. Батьківське відношення включає суб'єктивно-оцінне, свідомо-виборче уявлення про дитину, яке визначає особливості батьківського сприйняття, спосіб спілкування з дитиною, характер прийомів дії на нього. Як правило, в структурі батьківського відношення виділяють емоційний, когнітивний і поведінковий компоненти. Описані різні варіанти батьківських позицій, установок, батьківського (частіше за материнське) відношення.

Описані різні варіанти батьківських позицій, установок, батьківського відношення. В. Н. Дружинин виділяє [44]: підтримка, дозвіл; пристосування до потреб дитини; формальне почуття обов'язку за відсутності справжнього інтересу до дитини; непослідовна поведінка.

А.Я. Варга і В. В. Столин під батьківським відношенням розуміють

систему різноманітних почуттів по відношенню до дитини, поведінкових стереотипів, що практикуються в спілкуванні з ним, особливостей сприйняття і розуміння характеру і особи дитини, його вчинків. Вони виділяють наступні типи батьківського відношення до дитини в сім'ї: [44].

«Прийняття» відбиває позитивне емоційне відношення до дитини - батьку подобається дитина таким, яким він є; батько шанує індивідуальність дитини, симпатизує йому; прагне проводити багато часу разом з дитиною, схвалює його інтереси і плани.

«Відкидання». Відбиває інтегральне емоційне відношення до дитини. Батько сприймає свою дитину поганим, непристосованим, неудачливим. Йому здається, що дитина не доб'ється успіху в житті із-за низьких здібностей, невеликого розуму, поганих схильностей. Здебільшого батько випробовує до дитини злість, досаду, роздратування, образу. Він не довіряє дитині і не шанує його.

«Соціальна бажаність» - соціально бажаний образ батьківського відношення. Змістовно розкривається так: батько зацікавлений в справах і планах дитини, прагне в усьому допомогти дитині, співчуває йому. Батько високо оцінює інтелектуальні і творчі здібності дитини, переживає почуття гордості за нього. Він заохочує ініціативу і самостійність дитини, прагне бути з ним на рівних. Батько довіряє дитині, прагне встати на його точку зору в спірних питаннях.

«Симбіоз» - відбиває міжособову дистанцію в спілкуванні з дитиною. Тут можна вважати, що батько прагне до симбіотичних стосунків з дитиною. Змістовно ця тенденція описується так - батько відчуває себе з дитиною єдиним цілим, прагне задовольнити усі потреби дитини, захистити його від труднощів і прикростей життя. Батько постійно відчуває тривогу за дитину, дитина йому здається маленькою і беззахисною. Тривога батька підвищується, коли дитина починає автономизуватися через обставини, оскільки по своїй волі батько не надає дитині самостійності ніколи.

«Гіперсоціалізація» - відбиває форму і напрям контролю за поведінкою

дитини. У батьківському відношенні цього батька виразно є видимим авторитаризм. Батько вимагає від дитини беззастережної слухняності і дисципліни. Він прагне нав'язати дитині в усьому свою волю, не в змозі встати на його точку зору. За прояви свавілля дитини суворо карають. Батько пильно стежить за соціальними досягненнями дитини, його індивідуальними особливостями, звичками, думками, почуттями.

«Инфантилізація» - відбиває особливості сприйняття і розуміння дитини батьком. У батьківському відношенні цього батька є прагнення інфантилізувати дитини, приписати йому особисту і соціальну неспроможність. Батько бачить дитину молодшою в порівнянні з реальним віком. Інтереси, захоплення, думки і почуття дитини здаються батьку дитячими, несерйозними. Дитина представляється не пристосованою, неуспіхом, відкритим для поганих впливів. Батько не довіряє своїй дитині, досадує на його неуспішність і невмілість. У зв'язку з цим батько прагне захистити дитину від труднощів життя і строго контролювати його дії.

В. Сатир вказує, що позитивна модель поведінки - гнучка, або урівноважена, де різні прийоми використовуються не автоматично, свідомо, з урахуванням наслідків своїх дій [39].

Характер і міру впливу на дитину визначає безліч окремих чинників і передусім особу самого батька як суб'єкта взаємодії :

- його стать (той же, що і у дитини, або протилежний);
- вік (юна, неповнолітня мати, літній батько, батько пізньої дитини);
- темперамент і особливості характеру батька (активний, нетерплячий, запальний, владний, поблажливий, недбалий, стриманий та ін.);
- релігійність;
- національно-культурна приналежність (європейська, англійська, німецька, японська, американська і інші моделі);
- соціальне положення;
- професійна приналежність;
- рівень загальної і педагогічної культури.

Батьківські позиції чинять вплив на поведінку дитини в сім'ї [26]. Позиція відкидання сприяє формуванню у дитини наступних рис, як агресивність, неслухняність, сварливість, брехливість, схильність до крадіяства і асоціальної поведінки. Ця батьківська позиція гальмує емоційний розвиток дітей. У ряді випадків вона викликає у них лякливість, безпорадність.

Якщо батьки проявляють позицію ухилення від спілкування зі своєю дитиною, то він може вирости людиною, нездідною до встановлення міцних емоційних зв'язків, отже, емоційно нестійким. Найчастіше такі діти нездідні до наполегливості і зосередженості в навчанні, недовірливі, боязливі, у них нерідкі конфлікти з батьками і школою.

Батьківська позиція надмірної вимогливості дуже часто позбавляє дитину віри у власні сили, виховує у нього невпевненість, боязкість, надмірну вразливість і покірність, заважає зосередженості. У нього можуть з'явитися труднощі в навчанні і в стосунках з навколишніми людьми.

При батьківській позиції визнання прав дитини він поступово виробляє дружнє, лояльне відношення до усіх членів сім'ї. Діти таких батьків більше покладаються на себе і прагнуть бути по можливості незалежними. Ці діти більш ініціативні, що сприяє виникненню у них творчого начала.

Батьківська позиція надмірного оберігання може викликати у дитини запізнювання соціальної зрілості. Залежність від матері або батька, пасивність, відсутність ініціативи, податливість і поведінка типу «розпечене дитя» може сформувати у дитини, з одного боку, надмірну самовпевненість, високу думку про свою особу, зухвалість, надмірну вимогливість і навіть тиранію по відношенню до батьків, а з іншого боку - занепокоєння, постійне почуття тривоги, боязнь.

Коли батьки дарують дитині розумну довіру, виховують в нім вільну особу, тоді він може прекрасно спілкуватися з ровесниками, бути метким, дотепним, кмітливим, в міру самовпевненим, здатним розібратися в різних громадських ситуаціях.

Правильні виховні позиції батьків, виражаються в першу чергу в

сприйнятті дитини як особі, визначають одночасно і позицію дитини в сім'ї як повноправного члена, до прав і потреб якого відносяться в рідному будинку з повагою.

У сучасній сім'ї все міцніше укоріняється демократичний стиль життя, що забезпечує дитині по відношенню до батьків, рівноправнішу позицію. Але демократичний стиль, в деяких випадках, може перетворитися на потурання, що найчастіше негативно впливає на особу дитини і його спосіб життя.

Позиція дитини в сім'ї змінюється залежно від його віку. Чим менше йому років, тим центральне місце він займає в сім'ї, тим сильніше його залежність від батьків. Коли він стає старше, то його залежність зменшується, навпаки, росте його автономність, помітно зрівнюються його права з іншими членами сім'ї.

У будь-якому періоді життя дитини батьки є для нього прикладом як особи. Завдяки цьому з дитячих років більшість людей у своїй поведінці наслідують батьків, які з колиски обдаровують його одним з прекрасних людських проявів, - батьківською любов'ю. Цей взаємозв'язок має величезне значення для дитини, оскільки впливає на формування характеру, життєвих позицій, на його поведінку, відношення до людей в цілому і, звичайно ж, на формування його особи.

Завдяки емоційному зв'язку, люблячі і розуміючі свої обов'язки батьки формують у дитини норми і стиль поведінки, пояснюють йому світ людських цінностей, вселяють, що можна, а що не слід робити. Дитина в процесі розвитку засвоює ці накази, заборони, погляди так, що вони стають його власними переконаннями, тобто людина створює свою систему цінностей [31].

С. Броди виділила чотири типи материнського відношення.

1. Матері першого типу легко і органічно пристосовувалися до потреб дитини. Для них характерно підтримувальна, дозволяюча поведінка. Цікаво, що найпоказовішим тістом того або іншого материнського стилю була реакція матері на привчання дитини до туалету. Матері першого типу не ставили собі завдання до певного віку привчити дитину до навичок охайності. Вони чекали,

поки дитина сама «дозріє».

2. Матері другого типу свідомо прагнули пристосуватися до потреб дитини. Не завжди успішна реалізація цього прагнення вносила до їх поведінки напруженість, недолік безпосередності в спілкуванні з дитиною. Вони частіше домінували, а не поступалися.

3. Матері третього типу не виявляли великої цікавості до дитини. Основу материнства складало почуття обов'язку. У стосунках з дитиною майже не було теплоти і зовсім не було спонтанності. Як основний інструмент виховання такі матері застосовували суворий контроль, наприклад, послідовно і суворо прагнули привчити дитину півтори років до навичок охайності.

4. Матері четвертого типу поведінки характеризуються непослідовністю. Вони поводитися неадекватно зросту і потребам дитини, допускали багато помилок у вихованні, погано розуміли свою дитину. Їх прямі виховні дії, так само як і реакція, на одні і ті ж вчинки дитини були суперечливими.

На думку С. Броди, найбільш шкідливим для дитини виявляється четвертий стиль материнства, оскільки постійна непередбачуваність материнських реакцій позбавляє дитину відчуття стабільності навколишнього світу і провокує підвищену тривожність. Тоді як сензитивная, приймаюча мати (першого типу), безпомилково і що своєчасно реагує на усі вимоги маленької дитини, як би створює у нього несвідому упевненість в тому, що він може контролювати дії інших і досягати своїх цілей.

Якщо в материнському відношенні переважає відкидання, ігнорування потреб дитини із-за зануреної у власні справи і переживання, у дитини виникає почуття небезпеки, непередбачуваності, непідконтрольності середовища, мінімальній власній відповідальності за її зміни у напрямі забезпечення комфортного існування. Дефіцит батьківської чуйності на потреби дитини сприяє виникненню почуття «вивченої безпорадності», що згодом нерідко призводить до апатії і навіть депресії, уникнення нових ситуацій, і контактів з новими людьми, недоліку допитливості і ініціативи.

На думку Э.Г. Эйдемиллер визначити тип виховного процесу допомагають характерні особливості кожного з них [60]:

- рівень протекції - міра зайнятості батьків вихованням, оцінка того, скільки сил, часу, уваги приділяють батьки дитині;
- повнота задоволення потреб (матеріально-побутових і духовних);
- міра пред'явлення вимог - кількість і якість обов'язків дитини;
- міра заборон - міра самостійності дитини, можливість самому вибирати спосіб поведінки;
- суворість санкцій - прихильність батьків до покарань як прийому виховання;
- стійкість стилю виховання - вираженість коливань, різкості зміни прийомів виховання.

Д. Боумрін в циклі досліджень спробував здолати описовість попередніх робіт, вичленувавши сукупність дитячих рис, пов'язаних з чинником батьківського контролю. Були виділені три групи дітей.

Компетентні - із стійко гарним настроєм, упевнені в собі, з добре розвиненим самоконтролем власної поведінки, умінням встановлювати дружні стосунки з однолітками, що прагнуть до дослідження, а не уникнення нових ситуацій.

Що уникають - з переважанням понуро-сумного настрою, важко встановлюючи контакти з однолітками, що уникають нових і фрустраційних ситуацій.

Незрілі - невпевнені в собі, з поганим самоконтролем, з реакціями відмови у фрустраційних ситуаціях.

Автор виділив також чотири параметри зміни батьківської поведінки, відповідальних за описані патерни дитячих рис.

Батьківський контроль: при високому балі по цьому параметру батьки вважають за краще чинити великий вплив на дітей, здатні наполягати на виконанні своїх вимог, послідовні в них. Контролюючі дії спрямовані на модифікацію проявів залежності, у дітей, агресивності, розвиток ігрової

поведінки, а також на успішніше засвоєння батьківських стандартів і норм.

Другий параметр - **батьківські вимоги**, спонукаючи до розвитку у дітей зрілості; батьки стараються, щоб діти розвивали свої здібності, в інтелектуальній, емоційній сферах, міжособовому спілкуванні, наполягають на необхідності і праві дітей на незалежність і самостійність.

Третій параметр - **способи спілкування** з дітьми в ході виховних дій: батьки з високим балом по цьому показнику прагнуть використовувати переконання з тим, щоб добитися слухняності, обґрунтовують свою точку зору і одночасно готові обговорювати її з дітьми, вислуховують їх аргументацію. Батьки з низьким балом не виражають чітко і однозначно свої вимоги і невдоволення або роздратування, але частіше удаються до непрямих способів - скарг, крику, лайки.

Четвертий параметр - **емоційна підтримка**: батьки здатні виражати співчуття, любов і тепле відношення, їх дії і емоційне відношення спрямовані на сприяння фізичному і духовному зростанню дітей, вони випробовують задоволення і гордість від успіхів дітей. Виявилось, що комплекс рис компетентних дітей відповідає наявності в батьківському відношенні усіх чотирьох вимірів - контролю, вимогливості до соціальної зрілості, спілкування і емоційної підтримки, тобто оптимальною умовою виховання є поєднання високої вимогливості і контролю з демократичністю і прийняттям. Батьки унікаючих і незрілих дітей мають нижчий рівень усіх параметрів, чим батьки компетентних дітей, Крім того, для батьків унікаючих дітей характерне більш контролююче і вимогливе відношення, але менш тепле, чим для батьків незрілих дітей. Батьки останніх виявилися абсолютно нездібними до контролю дитячої поведінки через власну емоційну незрілість [49].

У кожній сім'ї об'єктивно складається визначена, далеко не завжди усвідомлена нею система виховання. Тут мається на увазі і розуміння цілей виховання, і формулювання його завдань, і більш менш цілеспрямоване застосування методів і прийомів виховання, облік того, що можна і чого не можна допустити відносно дитини. Психологами виділено 4 тактику

виховання в сім'ї і що відповідають їм 4 типи сімейних взаємин, що являються і передумовою і результатом їх виникнення, : диктат, опіка, «невтручання» і співпраця [4].

Диктат в сім'ї проявляється в систематичній поведінці одними членами сімейства (переважно дорослими) ініціативи і почуття власної гідності у інших його членів [4].

Батьки, зрозуміло, можуть і повинні пред'являти вимоги до своєї дитини, виходячи з цілей виховання, норм моралі, конкретних ситуацій, в яких необхідно приймати педагогічно і морально виправдані рішення. Проте ті з них, які віддають перевагу над усіма видами дії наказу і насильству, стикаються з опором дитини, яка відповідає на натиск, примус, загрози своїми контрзаходами : лицемірством, обманом, спалахами грубості, а іноді відвертою ненавистю. Але навіть якщо опір виявляється зломленим, разом з ним виявляються зломленими і багато цінних якостей особи : самостійність, почуття власної гідності, ініціативність, віра в себе і у свої можливості. Безоглядна авторитарність батьків, ігнорування інтересів і думок дитини, систематичне позбавлення його права голосу при вирішенні питань, до нього що відносяться, - усе це гарантія серйозних невдач формування його особи.

Опіка в сім'ї - це система стосунків, при яких батьки, забезпечуючи своєю працею, задоволення усіх потреб дитини, захищають його від яких-небудь турбот, зусиль і труднощів, переймаючи їх на себе. Питання про активне формування особи відходить на другий план. У центрі виховних дій опиняється інша проблема - задоволення потреб дитини і обгороджування його від труднощів. Батьки, по суті, блокують процес серйозної підготовки їх дітей до зіткнення з реальністю за порогом рідного будинку. Саме ці діти виявляються більш непристосованими до життя в колективі [61].

На визнанні можливості і навіть доцільності незалежного існування дорослих від дітей, будуватися тактика «невтручання». При цьому передбачається, що можуть співіснувати два світи: дорослі і діти, і ні тим, ні іншим не слід переходити намічену таким чином лінію. Найчастіше в основі

цього типу взаємин лежить пасивність батьків як вихователів.

Співпраця як тип взаємин в сім'ї припускає опосередованість міжособових стосунків в сім'ї загальними цілями і завданнями спільної діяльності, її організацією і високими моральними цінностями. Саме у цій ситуації долається егоїстичний індивідуалізм дитини. Сім'я, де провідним типом взаємин є співпраця, набуває особливої якості, стає групою високого рівня розвитку - колективом [47].

Деякі автори, виховання дітей, що займаються проблемою, намагалися покласти в основу описи типів виховання міра вираженості емоційного відношення батьків до своєї дитини [7].

Виховання за типом любові і прийняття.

Узагальнена формула батьківського виховання виражається задоволенням «Дитина - центр моїх інтересів». Батьки постійно займаються з дитиною, ніжно до нього відносяться, піклуються про його життя.

Виховання за типом надмірної опіки.

Виховна формула батьків : «Усе зроблю для дитини». У поведінці батьків простежується повне потурання у поєднанні з надмірною опікою.

Виховання за типом зайвої вимогливості.

Виховна формула батьків може бути виражена твердженням: «Не хочу дитини такого, який є». Батьки постійно критикують поведінку дитини, відсутнє заохочення і похвала.

Третя група учених, аналізуючи типи виховання, дійшли висновку, що точніша оцінка виховання полягає не в одному, а в декількох аспектах. З одного боку - емоційний аспект відношення до дітей, з іншого боку віддзеркалення поведінки. Поєднання цих аспектів дають **чотири типи виховання** :

1) **тепле відношення** до дитини у поєднанні з представленням йому самостійності і ініціативи;

2) **холодне** дозволяюче виховання, при якому є деякою холодністю до дитини, недостатність батьківських почуттів поєднуються з представленням

йому свободи

3) **тепле обмежуваче** виховання, яке характеризується емоційно яскравим відношенням до дитини із зайвим контролем за його поведінкою;

4) **холодне обмежуваче** виховання, яке супроводжується постійною критикою дитини, причіпками, а іноді і до переслідування самотійного вчинку.

Останнім часом визначився ще один підхід, що виходить не з двохчисельної, а з трьохчисельної моделі виховання. Виділено три аспекти стосунків, що становлять відношення батьків до своєї дитини, : **симпатія - антипатія, пошана - неповага, близькість - дальність**. Поєднання цих аспектів стосунків дозволяє виділити вісім типів батьківського виховання [22].

Гармонійний тип сімейного виховання відрізняється:

- 1.Взаимним емоційним прийняттям, емпатією, емоційною підтримкою;
- 2.Высоким рівнем задоволення потреб усіх членів сім'ї, включаючи дітей;
- 3.Признанием права дитини на вибір самотійного шляху розвитку, заохоченням автономії дитини;
- 4.Отношениями взаємної пошани, рівноправ'я в ухваленні рішень в проблемних ситуаціях;
- 5.Признанием самоценности особи дитини і відмовою від маніпулятивної стратегії виховання;
- 6.Обоснованной віковими і індивідуально-особовими особливостями дитини, розумною і адекватно системою вимог, що пред'являється до нього;
- 7.Разумной і адекватною системою санкцій і заохочень;
- 8.Устойчивостью, несуперечністю виховання при збереженні права кожного з батьків на власну концепцію виховання і планомірну зміну його системи відповідно до віку дитини [19].

З аналізу літератури виходить, таким чином, що адекватний контроль з боку батьків припускає поєднання емоційного прийняття з високим об'ємом вимог, їх ясністю, несуперечністю і послідовністю в пред'явленні дитині. Діти

з адекватною практикою батьківського відношення характеризуються хорошою адаптивністю до шкільного середовища і спілкування з однолітками, активні, незалежні, ініціативні, доброзичливі і емпатичні [43].

Порушення сімейного середовища, сімейної атмосфери можна класифікувати з точки зору задоволення найважливіших, на думку З. Матейчека, людських потреб - в активному контакті з середовищем і в активному контролі зовнішньої дійсності. Оточення в крайніх варіантах може бути зайве стійким або гранично мінливим; при цьому параметри контролю варіюють від відособленості до залежності.

Ультрастійке, емоційно байдуже середовище формує соціальну гіпоактивність: пасивність, незацікавленість, аутизацію, затримку мовного і психічного розвитку.

Мінлива емоційно байдуже середовище провокує гіперактивність: занепокоєння, незосередженість, нерівномірність, запізнювання психічного розвитку.

Ультрастійке середовище у поєднанні з емоційною залежністю спричиняє за собою виборчу гіперактивність, спрямовану на одну людину, часто у вигляді поведінкових провокацій.

Мінливе середовище, емоційна залежність розвивають загальну соціальну гіперактивність, поверхневості контактів і почуттів дитини.

Подібна модель соціального середовища використовується для інтерпретації порушень виховання в дитячих будинках і в сім'ях.

Виділяють також три спектри стосунків, що становлять любов батьків до своєї дитини, : симпатія - антипатія, пошана - зневага, близькість - дальність (А.С. Спиваковская). Поєднання цих аспектів стосунків дозволяє описати деякі типи батьківської любові.

Дієва любов (симпатія, пошана, близькість). Формула батьківського сімейного виховання така: «Хочу, щоб моя дитина була щаслива, і допомагатиму йому в цьому».

Відсторонена любов (симпатія, пошана, але велика дистанція з

дитиною). «Дивіться, яка у мене прекрасна дитина, шкода, що у мене не так багато часу для спілкування з ним».

Дієва жалість (симпатія, близькість, але відсутність пошани). «Моя дитина не така, як усе. Хоча моя дитина недостатньо розумна і фізично розвинена, але все одно це моя дитина і я його люблю».

Любов за типом поблажливого усунення (симпатія, неповага, велика міжособова дистанція). Не «можна винити мою дитину в тому, що він недостатньо розумний і фізично розвинений».

Відкидання (антипатія, неповага, велика міжособова дистанція). «Ця дитина викликає у мене неприємні почуття і небажання мати з ним справу».

Презирство (антипатія, неповага, мала міжособова дистанція). «Я мучуся, безмежно страждаю через те, що моя дитина така нерозвинена, нерозумна, уперта, боязка, неприємна іншим людям».

Переслідування (антипатія, неповага, близькість). «Моя дитина негідник, і я доведу йому це»!

Відмова (антипатія, велика міжособова дистанція). «Я не хочу мати справи з цим негідником».

Оптимальна батьківська позиція повинна відповідати трьом головним вимогам: адекватності, гнучкості і прогностичності.

Адекватність позиції дорослого ґрунтується на реальній точній оцінці особливостей своєї дитини, на умінні побачити, зрозуміти і шанувати його індивідуальність. Батько не повинен концентруватися тільки на тому, чого він хоче в принципі добитися від своєї дитини; знання і облік його можливостей і схильностей - найважливіша умова успішності розвитку.

Гнучкість батьківської позиції розглядається як готовність і здатність зміни стилю спілкування, способів дії на дитину у міру його дорослішання і у зв'язку з різними змінами умов життя сім'ї. «Закостеніла», інфантилізувальна позиція веде до бар'єрів спілкування, спалахів неслухняності, бунту і протесту у відповідь на будь-які вимоги.

Прогностичність позиції виражається в її орієнтації на «зону

найближчого розвитку» дитини і на завдання завтрашнього дня; це випереджаюча ініціатива дорослого, спрямована на зміну загального підходу до дитини з урахуванням перспектив його розвитку.

Одним з основних психолого-педагогічних понять для наділу різних типів сімейного виховання є стиль батьківського відношення, або стиль виховання. Як соціально-психологічне поняття, стиль означає сукупність способів і прийомів спілкування по відношенню до партнера. Розрізняють загальний, характерний і конкретний стилі спілкування. Як детермінанти стилю спілкування виступають спрямованість особи як узагальнена, відносно стійка мотиваційна тенденція; позиція, зайнята по відношенню до партнера спілкування, і параметри ситуації спілкування. Батьківський стиль - це узагальнені, характерні, ситуаційно неспецифічні способи спілкування цього батька з цією дитиною, це образ дій по відношенню до дитини.

Найчастіше в психолого-педагогічних дослідженнях для визначення, аналізу батьківського відношення використовуються два критерії: міра емоційної близькості, теплоти батьків до дитини (любов, прийняття, тепло або емоційне відкидання, холодність) і міра контролю за його поведінкою (висока - з великою кількістю обмежень, заборон; низька - з мінімальними заборонними тенденціями).

Точніше охарактеризувати батьківське відношення і відповідну поведінку дозволяє облік поєднання крайніх варіантів прояву цих чинників (критеріїв). Виділяються чотири типи виховання (Г. Крайг, 2000)[11].

Авторитетний (теплі стосунки, високий рівень контролю).

Авторитарний (холодні стосунки, високий рівень контролю).

Ліберальний (теплі стосунки, низький рівень контролю).

Індиферентний (холодні стосунки, низький рівень контролю).

Найактивніше проблема зв'язку стилів виховання, порушень батьківського відношення і відхилень в психічному розвитку і навіть здоров'ї дітей досліджується з клініко-психологічних позицій; визначений ряд параметрів виховного процесу [17].

Інтенсивність емоційного контакту батьків по відношенню до дітей: гіперопіка, опіка, прийняття, неприйняття.

Параметр контролю : дозвільний, допускаючий, ситуативний, обмежувальний.

Послідовність - непослідовність.

Афектна стійкість - нестійкість.

Тривожність - нетривожність.

Різні поєднання цих параметрів виховання співвідносяться до різними видами неврозів у дітей. Наприклад, обмежувальність, афектна нестійкість з боку батьків призводять до розвитку у дитини неврозу страху. Надприйняття, «разрешительство», непослідовність - до розвитку істеричного неврозу. Виражене обмежувальність - до неврозу нав'язливих станів.

Визначити тип виховного процесу допомагають характерні особливості кожного з них [59]:

- рівень протекції - міра зайнятості батьків вихованням, оцінка того, скільки сил, часу, уваги приділяють батьки дитині;
- повнота задоволення потреб (матеріально-побутових і духовних);
- міра пред'явлення вимог - кількість і якість обов'язків дитини;
- міра заборон - міра самостійності дитини, можливість самому вибирати спосіб поведінки;
- суворість санкцій - прихильність батьків до покарань як прийому виховання;
- стійкість стилю виховання - вираженість коливань, різкості зміни прийомів виховання.

Типи негармонійного сімейного виховання : потураюча гіперпротекція, домінуюча гіперпротекція, підвищена моральна відповідальність, емоційне відкидання дитини, жорстоке поводження, гіпопротекція.

«У реальному житті, - помічає В. С. Мухина, - все ще складніше, ніж в будь-якій класифікації. У сім'ї можуть бути представлені одночасно декілька

стилів відношення до дитини: батько, мати, бабусі і дідусі можуть конфліктувати один з одним, відстоюючи кожен свій стиль, і так далі. Окрім стилів стосунків, звернених безпосередньо до дитини, на його виховання чинить безумовний вплив стиль взаємин дорослих членів сім'ї» [37].

Сучасні батьки повинні мати найважливішу здатність до рефлексії на індивідуальні і вікові особливості дитини, готовністю до свідомого пошуку найбільш ефективного стилю його індивідуального виховання. Саме у наш час так багато можливостей навчатися і просунутися у виробленні власного неповторного стилю, культури сімейного виховання.

1.3 Психологічна характеристика особистості старшого дошкільника

У дошкільному віці виділяють два періоди розвитку дитини : ранній вік (від народження до трьох років) і дошкільний вік (від трьох до семи років).

Дошкільний вік - великий і відповідальний період психічного розвитку дитини. Як показують сучасні дослідження, упродовж дошкільного періоду у дитини не лише інтенсивно розвиваються усі психічні функції, формуються складні види діяльності, наприклад, гра, спілкування з дорослими і однолітками, але і відбувається закладка загального фундаменту пізнавальних здібностей. У особовій сфері формуються ієрархічна структура мотивів і потреб, загальна і диференційована самооцінка, елементи вольової регуляції поведінки. Активно засвоюються моральні форми поведінки. Порушення будь-якого з ланок або механізмів психологічної структури розвитку дошкільників може вирішальним чином позначитися на усьому подальшому ході розвитку дитини.

Дошкільний вік, як відмічає А.А. Крылов, є початковим етапом становлення суб'єкта пізнавальної і практичної діяльності. Цей період життя є надзвичайно важливим з точки зору генезу і формування соціальних форм психіки і моральної поведінки. Переважання тематики, пов'язаної із

зображенням людини в творчості дошкільника, свідчать про переважною орієнтацією його на соціальне оточення. До кінця дошкільного віку відбувається перехід від емоційного безпосереднього відношення до навколишнього світу до стосунків, які будуються на основі засвоєння моральних оцінок, правил і норм поведінки. Таким чином, в спілкуванні з дорослими дитина часто засвоює моральні поняття в категоріальній формі, поступово уточнюючи і наповнюючи їх конкретним змістом, що прискорює процес їх формування і в той же час створює небезпеку їх формального засвоєння. Тому важливо, щоб дитина вчилася застосовувати їх в житті по відношенню до себе і іншим. Це має істотне значення, передусім для формування у нього особових властивостей [42].

Старший дошкільний вік грає особливу роль в психічному розвитку дитини : в цей період життя починають формуватися нові психологічні механізми діяльності і поведінки.

У цьому віці закладаються основи майбутньої особи : формується стійка структура мотивів; зароджуються нові соціальні потреби (потреба в пошані і визнанні дорослого, бажання виконувати важливі для інших, «дорослі» справи, бути «дорослим»); потреба у визнанні однолітків : у старших дошкільників активно проявляється інтерес до колективних форм діяльності і в той же час - прагнення в грі і інших видах діяльності бути першим, кращим; з'являється потреба поступати відповідно до встановлених правил і етичних норм і так далі); виникає новий (опосередкований) тип мотивації - основа довільної поведінки; дитина засвоює певну систему соціальних цінностей; моральних норм і правил поведінки в суспільстві, в деяких ситуаціях він вже може стримувати свої безпосередні бажання і поступати не так як хочеться в даний момент, а оскільки «потрібно».

Старші дошкільники перестають бути наївними і безпосередніми, як раніше, стають менш зрозумілими для оточення. Причиною таких змін є диференціація (розподіл) у свідомості дитини його внутрішнього і зовнішнього життя.

До семи років дитина поступає відповідно до актуальних для нього в даний момент переживаннями. Його бажання і висловлювання цих бажань в поведінці (тобто внутрішнє і зовнішнє) є нероздільним цілим. Поведінка дитини в цих віках можна умовно описати схемою: «захотів - зробив». Наївність і безпосередність свідчать про те, що зовні дитина така ж, як і «усередині», його поведінка зрозуміла і легко «читається» оточенням. Втрата безпосередності і наївності в поведінці старшого дошкільника означає включення в його вчинки деякого інтелектуального моменту, який як би уклинюється між переживанням і дією дитини. Його поведінка стає усвідомленою і може бути описане іншою схемою: «захотів - усвідомив - зробив». Усвідомлення включається в усі сфери життя старшого дошкільника : він починає усвідомлювати відношення тих, що до себе оточують і своє відношення до них і до самого собі, свій індивідуальний досвід, результати власної діяльності і так далі

Одним з найважливіших досягнень старшого дошкільного віку є усвідомлення свого соціального «Я», формування внутрішньої соціальної позиції. У ранні періоди розвитку діти ще не усвідомлюють те, яке місце вони займають в житті. Тому усвідомлене прагнення змінитися у них відсутнє. Якщо нові потреби, що виникають у дітей цих віків, не знаходять реалізації у рамках того способу життя, який вони ведуть, це викликає неусвідомлений протест і опір.

У старшому дошкільному віці дитина уперше усвідомлює розбіжність між тим, яке положення він займає серед інших людей, і тим, які його реальні можливості і бажання. З'являється ясно виражене прагнення до того, щоб зайняти нове «доросліше» положення в житті і виконувати нову, важливу не лише для нього самого, але і для інших людей діяльність. Дитина як би «випадає» із звичного життя і застосовуваної до нього педагогічної системи, втрачає інтерес до дошкільних видів діяльності. В умовах загального шкільного навчання це, передусім, проявляється в прагненні дітей до соціального положення школяра і до вчення як новою соціально значущою

діяльності, а також в бажанні виконувати ті або інші доручення дорослих, узяти на себе якісь їх обов'язки, стати помічником в сім'ї.

Поява такого прагнення готується усім ходом психічного розвитку дитини і виникає на тому рівні, коли йому стає доступним усвідомлення себе не лише як суб'єкта дії, але і як суб'єкта в системі людських відносин. Якщо перехід до нового соціального положення і нової діяльності своєчасно не настає, то у дитини виникає почуття незадоволення [46].

Дитина починає усвідомлювати своє місце серед інших людей, у нього формується внутрішня соціальна позиція і прагнення до відповідної його потребам нової соціальної ролі. Дитина починає усвідомлювати і узагальнювати свої переживання, формуються стійка самооцінка і відповідне нею відношення до успіху і невдачі в діяльності (одним властиве прагнення до успіху і високих досягнень, а для інших найважливіше уникнути невдач і неприємних переживань).

В процесі розвитку у дитини формується не лише уявлення про властиві йому якості і можливості (образ реального «Я» - «якою я є»), але також і уявлення про те, яким він має бути, яким його хоче бачити оточення (образ ідеального «Я» - «яким би я хотів бути»). Збіг реального «Я» з ідеальним вважається важливим показником емоційного благополуччя.

Позитивна самооцінка заснована на самоповазі, відчутті власної цінності і позитивного відношення до усього, що входить в уявлення про саме собі. Негативна самооцінка виражає неприйняття себе, самоотрицання, негативне відношення до своєї особи.

У старшому дошкільному віці з'являються зачатки рефлексії - здібності аналізувати свою діяльність і співвідносити свої думки, переживання і дії з думками і оцінками оточення, тому самооцінка дітей старшого дошкільного віку стає вже реалістичнішою, в звичних ситуаціях і звичних видах діяльності наближається до адекватної.

У своїх роботах В. С. Мухина відмічає, що збереження позитивних взаємин зі своїми батьками і близькими, ця умова, при якій особа дитини

розвиватиметься благополучно. Хороше відношення з боку батьків життєво потрібне дитині. Бажання заслужити на похвалу, батьківське схвалення є одним з важелів виховання. Оцінка поведінки з боку батьків і близьких, одне з найважливіших джерел почуттів малюка. Похвала викликає почуття гордості, поступово починає проявлятися така важлива освіта, як самоповага. Домагання на визнання - одна з самих значущих людських потреб. Вона заснована на прагненні отримати високу оцінку своїх досягнень, людей, що відповідають громадським очікуванням. Прагнення до реалізації домагань розвиває дитину, робить її досконаліше [15].

У дошкільному віці діти накопичують перший досвід моральної поведінки, воно стає усе більш усвідомленим, організованим і дисциплінованим; розширюються моральні представлення і поглиблюються моральні почуття дітей.

До шести років завершується для сучасної дитини період дошкільного дитинства. Вплив сім'ї на дошкільника проявляється в закладених необхідних уміннях і навичках, людських начал в особі дитини, що формується. Це означає, що діти шести років :

- 1) природно проходять фази свого розвитку і вирішують закономірні вікові проблеми;
- 2) переживають почуття прихильності, ніжності і любові у відповідь на аналогічні почуття батьків;
- 3) реалізують свою потребу в авторитеті і пошані, розумінні з боку близьких і значущих для них осіб;
- 4) мають стійке почуття «Я», упевненість в собі, адекватну самооцінку, у тому числі рівнем домагань і можливостей;
- 5) здатні до співпереживання;
- 6) не проявляють виражених почуттів ревності і заздрості за наявності провідного почуття доброзичливості до людей;
- 7) контактні і товариські, прагнуть до взаємодії з однолітками на рівних [47].

У наукових працях Л.И. Божович виділяє становлення емоційно-вольової сфери дитини в дошкільний період, оскільки емоційні стани людини далеко не завжди носять однозначний характер. Деякі з них - амбивалентні, подвійні [3].

Вони вміщують в себе одночасно два протилежні почуття. Так, наприклад, вже в ранньому дитинстві дитина може переживати бажання, інтерес до взаємодії з дорослими, однолітками і одночасно невпевненість в собі, боязнь вступити в безпосередній контакт з ними. Такий стан спостерігається у випадках відсутності у дітей достатнього досвіду спілкування і часто веде до негативних наслідків в особовому розвитку дитини. Емоційна сфера людини розвивається, змінюється упродовж усього його життя, але закладається вона в дошкільному віці і проявляється в емоційному відношенні і поведінці [7].

Потреба в спілкуванні з іншими дітьми формується у дитини прижиттєво. Для різних етапів дошкільного дитинства характерний неоднаковий зміст потреби в спілкуванні з однолітками. А.Г. Ружская і Н.И. Ганощенко провели ряд досліджень для виявлення динаміки розвитку змісту потреби в спілкуванні з однолітками і з'ясували наступні зміни: істотно (удвічі) збільшується кількість контактів дошкільників з однолітками, пов'язаних з їх прагненням розділити з ровесниками переживання. В той же час, прагнення до чисто ділової співпраці з однолітком в конкретній діяльності дещо слабшає. Як і раніше важлива для старших дошкільників пошана однолітків і можливість разом «творити». Посилюється тенденція «обігравання» дошкільниками виникаючих конфліктів і їх дозволу [16].

До кінця дошкільного віку потреба у взаєморозумінні і співпереживанні зростає (під співпереживаннями мається на увазі однакове відношення, схожа оцінка того, що відбувається, співзвуччя почуттів, викликане спільністю думок). Дослідження Н.И. Ганощенко і И.А. Залисина показали, що в стані збудження діти зорозово в два рази, а за допомогою мови в три рази частіше зверталися до однолітка, чим до дорослого. У спілкуванні з однолітками

звернення старших дошкільників стає емоціональнее, чим в контактах з дорослими. Дошкільники активно звертаються до однолітків з самих різних причин [24].

Приведені дані показують, що дошкільник старшої групи дитячого саду не лише активніший з однолітками в прагненні розділити з ними переживання, але і рівень функціонування цієї потреби виявляється вище. Рівність однолітків дозволяє дитині прямо «накладати» своє відношення до сприйманого їм світу на відношення партнера. Тут перетвориться потреба в спілкуванні від молодшого дошкільного віку до старшого, від потреби в доброзичливій увазі і ігровій співпраці в молодшому дошкільному віці через середній дошкільний вік з його домінуючою потребою в доброзичливій увазі однолітка - до старшого дошкільного віку з його потребами не лише в доброзичливій увазі, але і в переживанні.

Таким чином, на початку дитина вступає в спілкування з однолітком заради гри або діяльності, до чого його спонукають якості ровесника, необхідні для розвитку захоплюючих дій. Упродовж дошкільного віку розвиваються пізнавальні інтереси дітей. Це створює привід для звернення до однолітка, в якому дитина знаходить слухача, цінителя, і джерело відомостей. Особові мотиви, які залишаються упродовж усього дошкільного дитинства, діляться на порівняння себе з однолітком, з його можливостями і на бажання бути оціненим однолітком. Дитина демонструє свої уміння, знання і особові якості, спонукаючи інших дітей підтвердити їх цінність. Мотивом спілкування стає його власні якості відповідно до властивості однолітка бути їх цінителем.

У старшому дошкільному віці істотно перетвориться характер взаємодії з однолітком і, відповідно, процес пізнання ровесника : ровесник, як такий, як певна індивідуальність стає об'єктом уваги дитини. Своєрідна переорієнтація стимулює розвиток периферичних і ядерних структур образу ровесника. У дитини розширюється уявлення про уміння і знання партнера, з'являється інтерес до таких сторін його особи, які раніше не помічалися. Усе це сприяє виділенню стійких характеристик однолітка, формуванню більш цілісного

його образу. Домінуюче положення периферії над ядром зберігається, оскільки образ однолітка усвідомлений повніше і точніше і спотворюючі тенденції, викликані активністю ядерних структур (афектна складова), позначаються менше. Ієрархічне ділення групи обумовлене виборами дошкільників. Розглянемо оцінні стосунки. Процеси порівняння, оцінювання виникають при сприйнятті дітьми один одного. Щоб оцінити іншу дитину, потрібно його сприйняти, побачити і кваліфікувати з точки зору вже існуючих в цьому віці оцінних еталонів і ціннісних орієнтацій групи дитячого саду. Ці цінності, що визначають взаємооцінки дітей, формуються під впливом оточення дорослих і багато в чому залежать від зміни провідних потреб дитини. На підставі того, хто з дітей найбільш авторитетний в групі, які цінності і якості найбільш популярні, можна судити про зміст стосунків дітей, про стиль цих стосунків. У групі, як правило, переважають соціально схвалювані цінності - захищати слабких, допомагати і так далі, але в групах, де ослаблений виховний вплив дорослих «ватажком» може стати дитина або група дітей, що прагнуть підпорядкувати собі інших дітей.

Зміст мотивів, що лежать в основі створення ігрових об'єднань, дітей старшого дошкільного віку багато в чому співпадає із змістом їх ціннісних орієнтацій. За даними Т. А. Ріпиною, діти цього віку називали спільність інтересів, давали високу оцінку діловим успіхам партнера, ряду його особових якостей, в той же час, було виявлено, що мотивом об'єднання в грі може бути боязнь залишитися наодинці або бажання командувати, бути головним [2].

1.4 Особливості емоційного благополуччя дитини

Емоція - це «складний психологічний механізм, що прижиттєво формується в процесі діяльності дитини і є важливим регулювальником поведінки і діяльності у відповідності потребам і інтересам дитячої особи» [25]. Виховання емоцій зберігає провідне значення упродовж усього дитинства.

Емоції дитини відрізняються різноманіттям, відкритістю, злитою і частою змінюваністю, рухливістю, імпульсивністю, неусвідомленістю. Вони пов'язані з вираженням своїх можливостей. Гармонійний розвиток емоційної сфери можливий тільки за умови дбайливого підходу до формування почуттів маленької дитини з урахуванням психофізіологічних особливостей кожного вікового етапу.

Згідно з дослідженнями Л.А. Абрамян, М. И. Лисячою, Т. А. Ріпиною, «емоційне благополуччя» можна визначити як стійке емоційно-позитивне самопочуття дитини, основою якої є задоволення основних вікових потреб : як біологічних, так і соціальних [28].

А.Д. Кошелева, В. И. Перегуда, И.Ю. Ильина, Г. А. Свердлова, Е.П. Арнаутова визначають емоційне благополуччя як стійко-позитивне, комфортно- емоційний стан дитини, що є основою відношення дитини до світу і що впливає на особливості переживань, пізнавальну сферу, емоційно-вольову, стиль переживання стресових ситуацій, відношення з однолітками [51].

Ключовим словом для опису емоційного благополуччя є «гармонія» або «баланс». Передусім, це гармонія між емоційним і інтелектуальним, між тілесним і психічним благополуччям. Тільки узгоджене функціонування цих систем, їх єдність може забезпечити успішне виконання будь-яких форм діяльності [29].

У емоційному благополуччі можна виділити декілька складових, кожна з яких є континуумом між позитивним і негативним полюсами. В сукупності вони є рівнем загального емоційного благополуччя дитини.

1. Емоція задоволення - незадоволення як зміст переважного фону настрою.
2. Переживання успіху - неуспіху досягнення цілей.
3. Переживання комфорту як відсутності зовнішньої загрози і фізичного дискомфорту.
4. Переживання комфорту у присутності інших людей і ситуації

взаємодії з ними.

5. Переживання оцінки іншими результатів активності дитини.

Усі ці складові можуть мати різний зміст, тобто різну «точку» на континуумі від «+» до «-», проте їх не може не бути взагалі. Щоб зрозуміти, що саме входить у функції матері і як вони забезпечують ту індивідуальну точку на континуумі, яка визначає рівень емоційного благополуччя конкретної дитини, необхідно уявити собі онтогенез усіх складових емоційного благополуччя дитини.

Перші уявлення про емоційне благополуччя дитини виникли у рамках класичних підходів до вивчення психології особи.

У психоаналізі основою розвитку дитини вважається своєчасне і якісне задоволення матір'ю біологічних потреб дитини. Переживання задоволення при задоволенні цих потреб і прагнення до цього лежить в основі психосексуального розвитку. Спочатку у дитини виникає «любов до турботи», яку здійснює мати, і тільки на основі цього - любов до матері, як об'єкту, з яким пов'язано задоволення від задоволення потреб. Мати стає першим об'єктом потягу, причому для усіх потреб взагалі. Як первинне джерело і об'єкт задоволення потреб, вона чинить вплив на подальше формування об'єктів потягу усіх потреб і способів їх задоволення. Фрустрація задоволення (неякісне виконання матір'ю своїх функцій об'єкту потягу або її недоступність) веде до наростання напруги потреб і порушення емоційного стану дитини. Наявність в класичному психоаналізі двох альтернативних станів суб'єкта - страждання від напруги потреб і переживання насолоди при їх задоволенні, а також роль матері в цьому процесі, як зовнішнього джерела цих переживань, поклало початок цілому віялу концепцій, що стосуються формування у дитини базового відношення до світу і форм переживань своєї активності в нім [13].

Е. Еріксон приймає за основу почуття базової віри і надії, протиставляючи його базовій недовірі. Базова віра і надія породжуються турботою і любов'ю матері, яка своєчасно і якісно задовольняє потреби дитини, надаючи йому можливість прогнозувати і чекати її закономірну і

своєчасну появу, і, відповідно, усунення стану незадоволення і отримання задоволення. Світ влаштований так, що дитина постійно виявляється в стані напруги потреб і вимушений деякий час перебувати в цьому стані. Поведінка матері дозволяє йому «перемагати» почуття базової недовіри і до кінця першого року утворюється баланс між базовою вірою і базовою недовірою, який для успішного психічного розвитку має бути на користь віри і надії. Саме концепція Е. Еріксона (у якій виділяються і подальші етапи розвитку відношення дитини до світу і собі, засновані на формуванні «базових способів вирішення конфліктів» між протилежними тенденціями, властивими кожному періоду розвитку) послужила джерелом подальшої розробки проблеми базового відношення до світу і його онтогенезу [64].

Д. Виннікотт акцентує свою увагу на критичності для дитини якості турботи матері в перші тижні і місяці життя. Турбота матері, окрім своєчасного задоволення фізіологічних потреб дитини, має бути забарвлена любов'ю. Знаменитим стало затвердження Д. Виннікотта про те, що «годування без любові - деструктивно». Мати є «ідеальним середовищем» для дитини через свій особливий психічний стан, що виникає після пологів і забезпечує їй інтуїтивне переживання станів дитини. На основі цього вона здатна оптимально задовольняти усі потреби дитини і переживати при цьому почуття любові і глибокої задоволеності. Це почуття захищає її і дитини від природних для них обох агресивних імпульсів, неминуче властивих їм як індивідуальним суб'єктам і службовцям для захисту і збереження цієї своєї індивідуальної цілісності. Дитина в умовах адекватного, «досить хорошого» материнського відношення отримує добре збалансований досвід задоволень і фрустрацій, що дозволяє йому вибудовувати образ зовнішнього світу і себе. Якості матері, що спочатку освоюються дитиною «окремо», згодом «збираються» в цілісний образ матері («материнський об'єкт»). Проміжний етап, коли мати ще не є цілісним об'єктом, є для дитини всім зовнішнім світом в його позитивних і негативних якостях. Оптимальним для розвитку особистості змістом, що виходить в результаті побудови моделі світу і себе, є

засвоєння (включення в цю модель) дитиною «хороших» якостей первинного об'єкту - матері. Для цього «досить хороша мати» повинна повністю віддатися своїм емоціям і деякий час жити з дитиною єдиним життям, в якому задоволення потреб дитини переживається матір'ю як її власне задоволення [6].

Поняття про емоційний комфорт, необхідний для психічного розвитку, наявність потреби в безпеці і роль матері в їх забезпеченні, а також вплив цих структур на формування базових утворень особи лягли в основу теорії прихильності (Дж. Боулби, М. Айнсворт). На основі турботи і підтримки, що робляться матір'ю в перший рік життя, у дитини утворюється прихильність до неї як до об'єкту, цю підтримку що забезпечує [1].

Англійський психолог Д. Магагна вважає, що поза контактом з матір'ю дитина не розвивається, усі його ресурси «працюють» на захист від тривоги і на подолання емоційного дискомфорту [55].

В. В. Лебединський виділяє дві основні функції емоційної регуляції : тонічну і регулятивну. Ці функції також можуть бути «рознесені» на різні об'єкти, хоча в нормі вони належать матері. У дітей, що виховуються в умовах материнської депривації, тонічна функція може закріплюватися не лише на дорослому, але і на іншій дитині, а також забезпечуватися за допомогою аутоstimуляції. Цей стан має цілком певні фізіологічні параметри, що характеризуються як стеническое стан, що забезпечує упевненість і готовність до дії, яка суб'єктивно переживаються як стан емоційного комфорту. Потреба в оптимальному стані збудження заснована на потребі мозку в припливі стимуляції і є джерелом формування потреби у враженнях [26].

У гуманістичній психології менше уваги приділяється ранньому онтогенезу, але стан емоційного комфорту і потреба в нім також спеціально виділяються. А. Маслоу у своїй ієрархії потреб людини виділяє потребу в безпеці, яка в ранньому дитинстві забезпечується батьками. Це безпека від страху, захист від болю, гніву, невлаштованості. Вона відноситься до потреб першого рівня і має бути задоволена після задоволення потреб нужди

(фізіологічних). Задоволення потреби в безпеці служить необхідною умовою для задоволення потреб другого рівня - потреб розвитку. Задоволення потреби безпеки продукує почуття благополуччя. Для його виникнення і закріплення потрібні стабільне оточення і упевненість в його стабільності. Це забезпечується залежністю дитини від батьків, яка і стимулює батьків таке оточення створювати і підтримувати. У цьому полягає конструктивна роль залежності в ранньому дитинстві. Почуття безпеки створюється турботою батьків, підтримкою і проявом їх любові до дитини [32].

Виділяються три основні рівні емоційного благополуччя : високий, середній і низький.

Високий рівень емоційного благополуччя формується при емоційно-приймаючому типі взаємодії, що підтримує.

Під високим рівнем емоційного розвитку прийнято розуміти: бажання вступати в спілкування, взаємодіяти тривалий час; успішна участь в колективних справах, успішне виконання лідерських, і пасивних ролей, уміння улагодити конфлікт, поступитися або наполягти на своєму, визнання і адекватне виконання правил, запропонованих дорослими, дбайливе відношення до світу почуттів людей і предметного світу, уміння зайняти себе, володіння адекватними способами вираження свого внутрішнього стану і так далі

Загальним ув'язненням, що виходить з цих підходів, є констатація потреби дитини в наявності і підтримці почуття безпеки і упевненості в його забезпеченні з боку дорослих, в першу чергу - матері. Воно забезпечується проявом турботи дорослого і демонстрацією дитині свого позитивно-емоційного відношення до нього. В результаті у дитини, по-перше, виникає і підтримується почуття емоційного комфорту, а по-друге, виникає прихильність до дорослого, який цей комфорт забезпечує. Наявність прихильності до дорослого і поведінка прихильності забезпечує дитині упевненість в підтримці дорослого і своєчасне її отримання.

У вітчизняній психології традиційно упор робився на емоційні

переживання дитини у взаємодіях з дорослим. Мати спочатку розглядалася як джерело стимуляції, що забезпечує задоволення потреби у враженнях. У перші тижні життя поведінка матері (прояв позитивних емоцій у взаємодії з дитиною) забезпечує виникнення на основі потреби у враженнях потреби в спілкуванні (у формі емоційної взаємодії)[3]. М. И. Лисина і її послідовники рахують потребу в спілкуванні самостійною потребою, але що виникає також в течії періоду новонародженості на основі активної дії дорослої. Проявляючи своє емоційне відношення, дорослий формує у дитини потребу в емоційній взаємодії, яка є змістом першої форми спілкування, - ситуативно-особовою. Емоційна депривація дитини в цьому віці веде до затримки і спотворень розвитку не лише спілкування, але і усієї емоційно-особової сфери. Основна увага приділяється структурі і змісту емоційної сфери дитини, хоча не заперечується вплив його емоційного стану на розвиток пізнавальної сфери. Роль емоційного спілкування в попередженні і терапії деприваційних наслідків (госпіталізм і його м'якші форми) полягає не лише в розвитку самого спілкування і усіх інших форм діяльності (які є основним предметом дослідження), але і у формуванні і підтримці стабільного, благополучного (а точніше - емоційно-позитивного) стану дитини [28].

Функції матері в забезпеченні емоційного комфорту дитини більш прицільно вивчаються у рамках двох напрямів вітчизняної психології : в підлітковому і передпідлітковому віці, де спотворена материнсько-дитяча взаємодія розглядається як джерело порушення емоційно-особової сфери і психічного здоров'я дитини. Сюди відносяться дослідження батьківського відношення, батьківської позиції, стилю дитячо-батьківських взаємин. Другий напрям пов'язаний з вивченням варіантів материнсько-дитячих стосунків і їх наслідків для психічного розвитку дитини в дошкільному віці.

У рамках першого напрямку досліджень виділяється базове відношення до світу, яке формується в ранньому віці [40]. Змістом цієї структури є почуття базової довіри до світу [5], активно-довірче відношення до світу [25], стійкий позитивно-емоційний фон настрою. Формування такого змісту суб'єктивного

досвіду дитини засноване на поведінці матері, яка окрім фізіологічних задоволення потреб дитини і потреби в емоційному спілкуванні, забезпечує підтримку його активного, ініціативного відношення до світу, сприймає дитину як суб'єкта не тільки потреб, але і емоційних переживань, активності. Виділяється потреба дитини в доброзичливій увазі дорослого [3], у емоційній взаємодії з дорослим [28], до трьох місяців що проявляється як стійка потреба в отриманні позитивних емоцій від дорослого [63], потреба набути почуття урівноваженості і безпеки, що досягається у контакті з дорослим [57]. Задоволення цих потреб є умовою нормального психічного розвитку дитини.

Ці дослідження також дозволяють укласти, що почуття емоційного комфорту служить показником оптимального стану дитини в системі «Я-Мир», і є необхідною умовою його розвитку. Воно продукується позитивним емоційним відношенням матері, що активно проявляється в процесі взаємодії з дитиною. Порушення такої поведінки матері (різні форми емоційної депривації) веде до спотворення психічного розвитку дитини, причому в усіх сферах.

У дослідженнях емоційного стану дітей дошкільного віку [63] стійкий позитивний, комфортний емоційний стан дитини розглядається як базове, таке, що є основою усього відношення дитини до світу і що впливає на особливості переживання сімейної ситуації, пізнавальну сферу, емоційно-вольову, стиль переживання стресових ситуацій, відношення з однолітками. Узагальнено такий базовий емоційний стан характеризується як почуття емоційного благополуччя. Виділяються три основні рівні емоційного благополуччя : високий, середній і низький, що корелюють з типом материнсько-дитячої взаємодії і його вираженістю. Високий рівень емоційного благополуччя формується при емоційно-приймаючому типі взаємодії, що підтримує. Різні форми емоційно-залежних і емоційно-відкидаючих типів взаємодії і міра їх вираженості продукують середній або низький рівень емоційного благополуччя дитини. Розроблені методи діагностики рівня емоційного благополуччя і типів материнсько-дитячої

взаємодії.

Дослідження емоційного благополуччя дитини в різних віках і його зв'язку з відношенням і поведінкою матері показали, що воно проявляється не лише в переважному позитивному фоні настрою, але і в стилі переживання результатів дій, успіхів і невдач, розвитку пізнавальної мотивації, включенні дорослого в спільну діяльність, відношенні до оцінки дорослого, розвитку самоконтролю, стилі переживання ситуації розлуки з близьким дорослим, переживанні сімейної ситуації. У дитинстві стан емоційного благополуччя визначається як базове почуття емоційного комфорту, що забезпечує довірче і активне відношення до світу. У більш старшому віці емоційне благополуччя забезпечує високу самооцінку, сформований самоконтроль, орієнтацію на успіх в досягненні цілей, емоційний комфорт в сім'ї і поза сім'єю.

Таким чином, саме емоційне благополуччя є найбільш містким поняттям для визначення успішності його розвитку. Воно не залежить від культурних і індивідуальних особливостей дитини, а тільки від оптимальності системи «мати-дитя» і тому може розглядатися як критерій успішності материнства [56].

1.4.1 Особливості емоційної поведінки дошкільника

Емоційна поведінка - це сукупність стійких характеристик емоцій (реакцій і станів), якими дитина найчастіше відповідає на зовнішні і внутрішні значущі для нього дії відповідно до своєї природи, стану здоров'я і виховання, що сприяє досягненню внутрішнього емоційного благополуччя.

Дошкільний вік, як відмічає А.А. Крылов, є початковим етапом становлення суб'єкта пізнавальної і практичної діяльності. В цей час поведінка дітей стає більш цілеспрямованою, цілеспрямованою, значною мірою довільним, позбавленим примусу. Важливі соціально значущі еталони поведінки, якою стають літературні герої і що безпосередньо оточують дитину люди. Особливе значення як еталони поведінки для дошкільника мають

персонажі казок, де в конкретній, образній, доступній йому формі акцентуються позитивні і негативні риси вдачі, що полегшує первинну орієнтацію дитини в складній структурі особових властивостей людини.

Цей процес управляється дорослими, які сприяють відбору і тренуванню соціально значущих властивостей. Самостійність дитини починає проявлятися у тому випадку, коли він застосовує до себе і іншим моральні оцінки і на цій основі регулює свою поведінку [42].

Діти приймають і засвоюють оцінки того батька, який для них є значущою особою і носієм еталонів поведінки. До 5 років у дітей виникає певна позиція в групі, відбувається їх диференціація по соціометричному статусу. При цьому переваги, які дитина робить своїм одноліткам в ігровій діяльності, на заняттях, при виконанні трудових доручень, відрізняються відносною стабільністю. Вибірковість вибору пов'язана з формуванням в дошкільному віці мотиваційної сфери, різноманітних особових властивостей [65]. Головним мотивом, спонукаючим дітей об'єднуватися, являється задоволення процесом ігрового спілкування. На другому місці знаходиться орієнтація на позитивні якості вибраного, які проявляються в спілкуванні (веселий, добрий, чесний і тому подібне). Пізніше у дітей шести-семи років як мотив вибору партнера виступають також його здібності до якої-небудь конкретної діяльності. Орієнтація на особові особливості, які формуються поза безпосереднім ігровим спілкуванням, на різних заняттях, в спілкуванні з дорослими (працьовитість, слухняність, здібності до малювання, співу), свідчить про різні джерела формування мотивів, що визначають взаємини в дитячих групах [33].

Шестирічна дитина дуже емоційна: почуття панують над усіма його сторонами життя, надаючи їм особливе забарвлення. Він повний експресії - його почуття швидко і яскраво спалахують. Дитина шести років, звичайно, вже уміє бути стриманою і може приховати страх, агресію і сльози. Але це відбувається в тому, випадку, коли це дуже і дуже потрібно. Найбільш сильне і важливе джерело переживань дитини - його взаємини з іншими людьми -

дорослими і дітьми. Потреба в позитивних емоціях з боку інших людей визначає поведінку дитини. Ця потреба породжує складні багатопланові почуття: любов, ревності, співчуття, заздрість та ін.

Коли близькі дорослі люблять дитину, добре відносяться до нього, визнають його права, постійно уважні до нього, він випробовує емоційне благополуччя - почуття упевненості, захищеності. У цих умовах розвивається життєрадісний, активний фізично і психічно дитина. Емоційне благополуччя сприяє нормальному розвитку особистості дитини, виробленню у нього позитивних якостей, доброзичливого відношення до інших людей. Саме в умовах взаємної любові в сім'ї дитина починає вчитися любові сам. Почуття любові, ніжності до близьких людей, передусім до батьків, братів, сестер, дідусів і бабусь, формує дитину як психологічно здорову особу.

Якщо оцінювати особливості почуттів шестирічної дитини, то слід сказати, що в цьому віці він не захищений від усього різноманіття переживань, які у нього безпосередньо виникають в повсякденному спілкуванні з дорослими і однолітками. Його день насичений емоціями. У одному дні вміщуються переживання піднесеної сорадисти, ганебної заздрості, страху, відчаю, тонкого розуміння іншого і повного відчуження. Емоції формують особу дитини. Емоції стомлюють його до повної знемоги. Статут, він перестає розуміти, перестає виконувати правила, перестає бути тим хорошим хлопчиком (чи дівчинкою), тим хорошим малюком, яким може бути. Він потребує відпочинку від своїх власних почуттів.

При усій рухливості емоцій і почуттів шестирічної дитини характеризує збільшення «розумності». Це пов'язано з розумовим розвитком дитини. Він вже може регулювати свою поведінку. У той же самий час здатність до рефлексії може привести не до розвитку душевних якостей, а до демонстрації їх для отримання від цього своєрідних дивідендів - захоплення і похвали оточення.

Шість років - це вік, коли дитина починає усвідомлювати себе серед інших людей, коли він відбирає позицію, з якої виходитиме при виборі

поведінки. Цю позицію можуть будувати добрі почуття, розуміння необхідності поводитися так, а не інакше, пов'язані з цим совість і почуття обов'язку. Але позицію можуть будувати і егоїзм, користь, розрахунок. Шестирічна дитина не так наївна, недосвідчена, непосредна, як це здається. Так, у нього малий досвід, його почуття випереджають розум. Але при цьому він вже зайняв певну позицію по відношенню до дорослих, до розуміння того, як потрібно жити і що наслідувати. Внутрішнє відношення дитини до людей, до життя - це, передусім, результат впливу дорослих, що його виховують.

Виховання через емоційну дію - дуже тонкий процес. Основне завдання полягає не в тому, щоб пригнічувати і викорінювати емоції, а в тому, щоб належним чином їх направляти [58].

Неможливо, та і не треба, повністю захистити дитину від негативних переживань. Їх виникнення в дитячій діяльності може зіграти і позитивну роль, спонукаючи до їх подолання. Важливою тут являється інтенсивність: занадто сильні і часто такі, що повторюються негативні емоції призводять до руйнування дій (наприклад, сильний страх заважає дитині прочитати вірш перед публікою), і, стаючи стійкими, набувають невротичного характеру. Безумовно, вихователь або дорослий повинен головним чином орієнтуватися на позитивне підкріплення діяльності дошкільника, на те, щоб викликати і підтримати у нього позитивний емоційний настрій в процесі діяльності. З іншого боку, орієнтація дошкільника тільки на отримання позитивних емоцій, пов'язаних з успіхами, теж є малопродуктивною. Достаток однотипних позитивних емоцій рано чи пізно викликає нудьгу. Дитині (як і дорослому) потрібний динамізм емоцій, їх різноманітність, але у рамках оптимальної інтенсивності.

У дослідженнях Е.И. Захарова, що проводилися, виявлена залежність емоцій від змісту і структури дитячої діяльності, від особливостей взаємодії з навколишніми людьми, від того, як він засвоює моральні норми і правила поведінки [19].

Спочатку емоційна сфера формується і видозмінюється в ході

практичної діяльності, в процесі реальної взаємодії з людьми і предметним світом. Надалі на цій основі складається особлива психічна діяльність - емоційної уяви. Вона є сплавом афектних і когнітивних процесів, тобто єдність афекту і інтелекту, яку Л.С. Выготский вважав характерною для вищих, специфічно людських почуттів [7].

Сім'я створює для дитини певні моделі соціальної поведінки. Оцінюючи те, що відбувається в суспільстві, дитина спирається, передусім, на досвід свого спілкування з близькими родичами. Надалі він організовуватиме свою взаємодію з іншими людьми, значною мірою використовуючи моделі сімейних комунікацій. Первинна соціалізація дітей в сім'ї, особливо у сфері інтимності і довірчості дитячо-батьківських стосунків, не має аналогів в інших типах неформальних груп. Якби навіть система освіти була досконалою, вона не в змозі забезпечити дитину тією особливою батьківською турботою і любов'ю, які присутні в сім'ї [24].

У циклі досліджень Д. Баумринд вичленяє сукупність дитячих рис в дошкільному віці, пов'язаних з чинниками емоційної підтримки. На основі своїх спостережень Баумринд виділяються 3 типи дітей, характер яких відповідав певним методам виховної діяльності їх батьків [46].

Авторитетні батьки - ініціативні, товариські, добрі діти. Діти таких батьків зазвичай допитливі, прагнуть обґрунтувати, а не нав'язати свою точку зору, вони відповідально відносяться до своїх обов'язків. Їм легше дається засвоєння соціально прийнятних і заохочуваних форм поведінки. Вони енергійніші і упевненіші в собі, у них краще розвинені почуття власної гідності і самоконтроль, їм легше вдається налагодити хороші відносини з однолітками.

Авторитарні батьки - дратівливі, схильні до конфліктів діти. Проте суворий контроль рідко дає позитивний результат. У дітей при такому вихованні формується лише механізм зовнішнього контролю, розвиваються відчуття провини або страху перед покаранням і, як правило, занадто слабкий самоконтроль, якщо він взагалі з'являється. Діти авторитарних батьків насилу

встановлюють контакти з однолітками із-за своєї постійної настороженості, і навіть ворожості до оточення. Вони підозрілі, похмурі, тривожні і внаслідок цього - нещасні.

При недоброзичливому відношенні до себе дитина шукає будь-які визнання, розуміння. Не знаходячи цього, він проявляє агресію. При надмірних вимогах, що пред'являються дитині, він шукає можливість робити заборонене «нишком», а при прояві надтурботи усвідомлює, що не може самоствердитися. І при надмірно високих вимогах, і при надмірній любові тих, що оточують дитину не покидає не лише почуття тривожності, страху, але і відчуття провини [52].

1.4.2 Особливості емоційних стосунків в сім'ї

Емоційне життя найбільш зосереджене в крузі сім'ї. Емоційне самопочуття дитини, відчуття потрібності і значущості, емоційне благополуччя багато в чому визначаються дитячо-батьківськими стосунками. Найбільш сильне джерело переживань дитини - його взаємини з іншими людьми, передусім близькими.

Емоційне відношення це суб'єктивна сторона віддзеркалення дійсності, то, як дитина сприймає і оцінює батьків, покладаючись на власну систему установок, орієнтацій, очікувань в ході спільної діяльності і спілкуванні. Віддзеркалення і сприйняття дитиною відношення батьків породжує у дитини певні почуття і емоції, і як наслідок цього у нього виникає обумовлений емоціями той або інший спосіб взаємодії з батьками.

У роботах Е.О. Смирновой і М. В. Быковой розкривається суть батьківського відношення до дитини дошкільного віку [50]. Так, ними відмічено, що батьки п'ятирічних дітей налаштовані на визнання їх інтересів, специфічно дитячих видів діяльності, підтримка ініціативності дитини. Про це свідчать яскраво виражений особовий початок в батьківському відношенні, орієнтація на розвиток волі дитини і гнучкий, ситуативний стиль взаємодії з

ним. В той же час цей вік - період підготовки дитини до школи, що відбивається в підвищеній значущості інтелектуального розвитку. Протиріччя між підвищеною значущістю творчого самовираження дитини і орієнтацією на його розумовий розвиток як головна умова майбутніх успіхів в школі, складає головну опозицію особового і предметного початку відносно батьків до дітей дошкільного віку.

У циклі досліджень В. В. Столин, Е.О.Соколова, А.Я. Варга спробували вичленувати сукупність дитячих рис в дошкільному віці, пов'язаних з чинником батьківського контролю [49]. Були виділені три групи дітей : компетентні, із стійко гарним настроєм упевнені в собі, з добре розвиненим самоконтролем поведінки, умінням встановлювати дружні стосунки з однолітками, прагненням до дослідження, а не уникнення нових ситуацій. Що уникають - з переважанням понуро-сумного настрою, важко встановлюючи контакти з однолітками. Незрілі - невпевнені в собі з поганим самоконтролем, з реакціями відмови у фрустраційних ситуаціях. Вони виділили також чотири параметри батьківської поведінки, що відповідають за описані патерни дитячих рис.

Батьківський контроль, коли батьки прагнуть чинити великий вплив на дітей, здатні наполягати на виконанні своїх вимог, послідовні в них. Контролюючі дії батьків спрямовані на модифікацію у дітей проявів залежності, агресивності на розвиток ігрової поведінки дітей, а також на більш успішне засвоєння батьківських стандартів і норм [45].

Батьківські вимоги спонукають розвиток у дітей соціальної зрілості; батьки стараються, щоб діти розвивали свої інтелектуальні, емоційні і комунікативні здібності, наполягають на необхідності і праві дітей на незалежність і самостійність

Способи спілкування з дітьми в ході виховної дії розглядаються, коли батьки прагнуть добитися слухняності за допомогою переконання, обґрунтовують свою точку зору і одночасно готові обговорювати її з дітьми, вислуховують їх аргументацію. Батьки з низьким балом не виражають чітко і

однозначно свої вимоги і невдоволення або роздратування, але частіше удаються до непрямих способів дії - скарг, крику, лайки.

Емоційна підтримка, яка у край важлива в дошкільному періоді розвитку особистості дитини. Оскільки, коли батьки здатні виражати співчуття, любов і тепле відношення, їх дії і емоційне відношення спрямовані на фізичний і духовний розвиток дітей.

Комплекс рис компетентних батьків відповідає наявності в батьківських стосунках чотирьох вимірів - контролю, вимогливості до соціальної зрілості, спілкування і емоційної підтримки. При цьому адекватний контроль припускає поєднання емоційного прийняття з високим об'ємом вимог, їх ясністю, несуперечністю і послідовністю їх пред'явлення дитині.

Зарубіжний учений У. Шобен виявив, що діти з проблемною поведінкою мають батьків, які підтримують строгу дисципліну і вимагають від дітей слухняності. Інший учений Д. Уотсон досліджував дітей, у яких були люблячі, але строгі батьки і порівнював їх з іншою групою дітей, батьки яких любили дітей і багато що їм дозволяли. Він показав, що надання дитині більшої свободи позитивно корелює з ініціативністю і незалежністю дітей, їх дружелюбністю по відношенню до людей, кращою соціалізацією і кооперацією, високим рівнем спонтанності, оригінальності і креативності [46].

Дослідження Т. Радке показали, що дошкільники з сімей з обмежувачим, авторитарним стилем виховання менш живі, більш пасивні і непомітні, менш популярні серед однолітків. Крім того, агресивний виховний стиль із застосуванням примусу пов'язаний з низькою соціальною компетентністю і відкиданням з боку однолітків. Вербальні і фізичні покарання дитини провокують агресивну поведінку дітей, що може служити причиною відкидання з боку однолітків [46].

Діти авторитарних батьків мають тенденцію, як відмітив Е. Харт засвоювати авторитарний стиль спілкування і відтворювати його вже у власних сім'ях. Надалі такі діти схильні встановлювати велику соціальну дистанцію з людьми і формувати ролеві, а не міжособові стосунки [46].

Тривалий досвід роботи з сім'ями і аналіз експериментальних даних дозволила А.Я. Варге описати структуру батьківського відношення, представлену наступними компонентами, :

- 1) інтегральне прийняття-відкидання дитини,
- 2) міжособова дистанція батька і дитини
- 3) форми і напрямку батьківського контролю;
- 4) соціальна бажаність поведінки дитини для батька [5].

Як вже відзначалося вище, дитячо-батьківські стосунки дуже неоднозначні, факт їх суперечності і амбивалентности був клінічно підтверджений в роботі А.Я. Варги. Вона вважає, що такі елементи емоційного компонента батьківського відношення, як симпатія - антипатія і пошана - неповага, нескінченно різноманітні за змістом залежно від часу і ситуації. Батьківське відношення має стійкі і нестійкі риси, стійкі риси внеситуативны, вони проявляються в таких базових модальностях, як, наприклад, прийняття - неприйняття, і багато в чому визначають тип батьківського відношення. Нестійкі риси ситуативны, схильні до дії різних зовнішніх і внутрішніх чинників, вони чинять незначний вплив на батьківське відношення в цілому, проте в крайніх варіантах ці риси можуть закріпитися у своєрідний «нестійкий» тип батьківського відношення, у крайньому несприятливий для розвитку особистості дитини.

Внутрішня потреба дитини спілкування з батьками проявляється в тому, що дошкільник у своїй поведінці серед однолітків копіює рухи, поведінка, ціннісні оцінки і форми свідомість, властива його батькам. Дитина наслідує цю модель поведінки і тим самим відтворює образ батьків. Таке наслідування часто називають ототожненням - дитина як би відтворює в собі образ батьків [21].

Конфліктність дитини з батьками має вікові особливості. Так, у дошкільника найбільш частим змістом міжособових конфліктів з дорослим стає понижена самооцінка, блокуюча його активність. А також причиною збільшення числа конфліктів в спілкуванні батьків з дітьми можуть бути кризи

нормального розвитку трьох і семи років; неадекватний тип виховання в сім'ї. Дитина чекає від дорослих визнання своєї незалежності, самостійності, хоче, щоб його думки запитали, порадилися з ним. Поведінка визначається не лише відношенням до дорослого, але і до себе 21].

Американський психолог Р. Дрейкурс виділяє чотири найбільш суттєві причини порушення дисципліни : дитина хоче звернути на себе увагу; не хоче підкорятися дорослим, хоче взяти верх над ними; мстить дорослим за те, що неулюблений і скривджений; демонстративно показує, що він ні на що не здатний і нехай його залишать в спокої 52].

Якщо у мами склалася установка на свою дитину як на хвороблива, потребує постійної і невсипущої турботи істота, вона формуватиме в ній зніженість, недовірливість, боязливу.

У старшому дошкільному віці відбувається перехід від емоційного безпосереднього відношення до навколишнього світу до стосунків, які будуються на основі засвоєння моральних оцінок, правил і норм поведінки. У спілкуванні з дорослими дитина часто засвоює моральні поняття в категоріальній формі, поступово уточнюючи і наповнюючи їх конкретним змістом, що прискорює процес їх формування і в той же час створює небезпеку їх формального засвоєння. Тому важливо, щоб дитина вчилася застосовувати їх в житті по відношенню до себе і іншим. Це має істотне значення, передусім для формування у нього особових властивостей. При цьому важливі соціально значущі еталони поведінки, якою стають літературні герої і що безпосередньо оточують дитину люди. Особливе значення як еталони поведінки для дошкільника мають персонажі казок, де в конкретній, образній, доступній йому формі акцентуються позитивні і негативні риси вдачі, що полегшує первинну орієнтацію дитини в складній структурі особових властивостей людини. Особа складається в процесі реальної взаємодії дитини зі світом, включаючи соціальне оточення, і шляхом засвоєння ним моральних критеріїв, регулюючих його поведінку. Цей процес управляється дорослими, які сприяють відбору і тренуванню соціально значущих властивостей.

Самостійність дитини починає проявлятися у тому випадку, коли він застосовує до себе і іншим моральні оцінки і на цій основі регулює свою поведінку. Це означає, що в цьому віці складається така складна властивість особи, як самосвідомість [52].

Б.Г. Ананьев виділяв в генезі самосвідомості формування самооцінки [53]. Адекватність оціночних суджень дитини визначається постійною оцінною діяльністю батьків, а також вихователів у зв'язку з виконанням правил поведінки дітей в групі, в різних видах діяльності (ігри, чергування, заняття). Слід зауважити, що вплив оцінок батьків на самооцінку дошкільника залежить від розуміння дитиною компетентності матері і батька і стилю виховання, від характеру взаємин в сім'ї. Діти приймають і засвоюють оцінки того батька, який для них є значущою особою і носієм еталонів поведінки.

Старший дошкільник як і раніше потребує заохочення і схвалення батьків, його вже значно більше хвилює оцінка не конкретних умінь, а його особи в цілому. У 6-7 років дитині важливо зрозуміти суть вимог дорослого і затвердитися у своїй правоті. Тому діти старшого дошкільного віку хочуть розмовляти не лише на пізнавальні теми, але і на особові, такі, що стосуються життя людей. До 7 років думку оточення дорослих безпосередньо визначають самоотношение дитини. Знання про себе і своєї спроможності дошкільник отримує через оцінки навколишніх в тому ж якостей.

Вивчення внутрісімейних стосунків показує, що під впливом емоційного досвіду спілкування з батьками і їх оцінних дій переживання дітей придбавають різну емоційну спрямованість. Так, наприклад, в сім'ях, де дитину за кожну провину строго карають або батьки поведуться непослідовно - то лають, то не звертають уваги, то вступають в суперечку, вступаючи за дитину, спостерігаються, яскраво негативні прояви особи [18].

А.С. Спиваковская підкреслює, що абсолютного ідеалу, норми у виховній діяльності не існує: стосунки з дитиною глибоко індивідуальні і неповторювані, проте можна сформулювати основні «правила», яким батькам необхідно слідувати, - це любов і незалежність. З точки зору М. И. Лисячої

взаємини між дітьми і батьками є психологічним продуктом їх спілкування.

Батьківська любов і упевненість дитини в батьківській любові є джерелом і гарантією його емоційного благополуччя, тілесного і душевного здоров'я: «Тільки любов здатна навчити любові». Надання дитині певної міри самостійності залежить від його віку і мотивів виховання [46].

Висновки до Розділу I

1. Сім'я важлива для кожної дитини. Функції, які виконує сім'я по відношенню до дитини, різноманітні: виховна, емоційна, сфера первинного соціального досвіду і контролю, сфера духовного спілкування, соціально-статусна, досуговая, господарчо-побутова і економічна. На цьому фоні дитячо-батьківські стосунки є найважливішою підсистемою сім'ї і розглядаються як безперервні, тривалі і опосередковані віковими особливостями дитини і батька відношення. При дисгармонії внутрісімейних стосунків виділяються негативні стилі сімейного виховання : гіперпротекція, потурання, ігнорування потреб дитини, надмірність або недостатність вимог/обов'язків, підвищена моральна відповідальність, емоційне відкидання, жорстоке поводження, гіпопротекція та ін.

2. Тип емоційного відношення батьків до дитини - це інтеграційна характеристика батьківських ціннісних орієнтацій, установок, яка проявляється в батьківській компетентності виховання, емоційному прийнятті дитини, зацікавленість в дитині і турбота про нього, поводження з дитиною тим або іншим чином. Нами емоційне відношення батьків до дитини розглядається як: оптимально емоційний контакт, зайва емоційна дистанція і зайва концентрація на дитині.

3. Дошкільний вік є початковим етапом становлення суб'єкта

пізнавальної і практичної діяльності. Цей період життя є надзвичайно важливим з точки зору генезу і формування соціальних форм психіки і моральної поведінки у дитини. На цьому етапі відбувається формування емоційної сфери дошкільника, його емоційне відношення до сім'ї, близьким, його емоційна поведінка.

4. Емоційне благополуччя характеризується як устійчиво-позитивний, комфортно-емоційний стан дитини, що є основою відношення дитини до світу і що впливає на особливості переживань, пізнавальну сферу, емоційно-вольову, стиль переживання стресових ситуацій, відношення з однолітками. Емоційне благополуччя формується на основі емоційної поведінки дитини, емоційного відношення дитини до сім'ї і емоційного прийняття своїх батьків.

5. Емоційна поведінка це сукупність стійких характеристик емоцій (реакцій і станів), якими дитина найчастіше відповідає на зовнішні і внутрішні значущі для нього дії відповідно до своєї природи, стану здоров'я і виховання, що сприяє досягненню внутрішнього емоційного благополуччя. Емоційну поведінку дошкільників ми ділимо на три типи: умовно нормативний, захисний і демонстративний тип дошкільника до сім'ї.

6. Емоційне відношення до своєї сім'ї і емоційне прийняття - це суб'єктивна сторона віддзеркалення дійсності, то, як дитина сприймає і оцінює батьків, покладаючись на власну систему установок, орієнтацій, очікувань в ході спільної діяльності і спілкуванні. Віддзеркалення і сприйняття дитиною відношення батьків породжує у дитини певні почуття і емоції, і як наслідок цього у нього виникає обумовлений емоціями той або інший спосіб взаємодії з батьками. Емоційне відношення дитини до батьків ми розглядаємо як: емоційно сприятливе, емоційно нестабільне і емоційно несприятливе.

РОЗДІЛ II. ЕМПІРИЧНЕ ДОСЛІДЖЕННЯ ОСОБЛИВОСТЕЙ СІМЕЙНИХ ВЗАЄМИН І ЕМОЦІЙНОГО РОЗВИТКУ ОСОБИСТОСТІ СТАРШОГО ДОШКІЛЬНИКА

2.1 Організація емпіричного дослідження

Аналіз літератури показав, що сімейні взаємини, стосунки між батьками і дитиною є визначальний у формуванні емоційного благополуччя. Саме оптимальність системи «дитина - батьки» визначає успішність розвитку емоційної сфери дитини і його благополуччя.

Емоційне благополуччя дитини розвивається на основі його гармонійних стосунків з батьками і емоційної поведінки в цілому. Міра емоційного благополуччя залежить від стабільності емоційного контакту між батьками і дитиною, яка включає емоційне благополучне відношення і поведінку дитини до сім'ї. Дисгармонійні і нестійкі стилі виховання призводять до емоційного неблагополуччя дитини, що виражається в нестабільному або навіть неблагополучному відношенні до батьків і призводить до захисного або демонстративного типу поведінки дитини до сім'ї.

Використані методики ми розділили на два блоки:

Дитячі методики

Батьківські методики

Обґрунтування методик дослідження:

1. Методика «Аналіз сімейних взаємин», призначена для виявлення дисгармонійного типу батьківського виховання (Э.Г. Эйдемиллер, В. В. Юстицкис);

Методика призначена для вивчення досвіду батьків у вихованні дитини, виявленні помилок в батьківському вихованні. Існує в двох варіантах для батьків дітей у віці 3-10 років і для батьків підлітків у віці від 11 до 21 року.

Методика «Аналіз сімейного виховання» включає 130 тверджень, що стосуються виховання дітей. У його основі лежать 20 шкал. Перші 11 шкал дозволяють встановити стиль сімейного виховання, 12-а, 13-а, 17-а, і 18-а шкали дозволяють отримати уявлення про структурно- рольові аспекти життєдіяльності сім'ї, 14-а і 15-а шкали дають уявлення про систему взаємних впливів, 16-а, 19-а, і 20-а шкали - про механізми сімейної інтеграції.

Порядок роботи з методикою, обробка результатів.

Методика є бланком - 130 судженнями, вони розташовані в певній послідовності, і той, що відповідає повинен виразити до них своє відношення у вигляді згоди або незгоди, допускається при утрудненні відповіді на питання поставити знак питання, але таких відповідей повинно бути не більше п'яти. На заповнення запитальника буде потрібно приблизно 25 хвилин.

Після того, як батьки дадуть відповідь на питання тіста, слід підрахувати загальну кількість балів за кожною шкалою. На бланку реєстрації відповідей номери відповідей, що відносяться до однієї шкали, розташовані в одному рядку (виняток становлять 6 шкал, підкреслених в реєстраційному бланку). Це дає можливість швидкого підрахунку балів за кожною шкалою шляхом підсумовування позитивних відповідей. За кожен позитивну відповідь дається 1 бал. Справа в бланку реєстрації відповідей вказана скорочена назва шкали і діагностичне значення. Отримана сума визначає вираженість ознаки. Максимальне значення по кожній з ознак складає 10 балів, мінімальне - 1. Якщо число балів досягає або перевищує діагностичне значення, то у обстежуваного батька діагностується той або інший тип відхилення у вихованні. Якщо назва шкал підкреслені, то до результату необхідно додати число балів за додатковою шкалою, яка знаходиться в нижній частині бланка і позначена тими ж буквами.

2. Методика «PARI» призначена для вивчення типів емоційного відношення батьків до дитини. (Е.С. Шефер і Р. К. Белл, адаптована Т. В. Нещерет);

Ця методика дозволяє виявити відношення батьків до дитини.

У методику закладено 23 шкали (ознаки) всього 115 суджень, що стосуються різних сторін відношення батьків до дитини і життя в сім'ї. Кожна шкала включає 5 тверджень, які розташовані в певній послідовності, : судження, що належать одній і тій же шкалі, повторюються через кожні 23 пункти. З них 15 торкаються дитячо-батьківських стосунків.

Ці 15 ознак діляться на наступні 3 групи: 1- оптимальний емоційний контакт, 2 - зайва емоційна дистанція з дитиною, 3 - зайва концентрація на дитині.

3. Методика «Малюнок сім'ї», дозволяє виявити емоційне відношення дитини до сім'ї: емоційне благополуччя, емоційна нестабільність, емоційне неблагополуччя (В. Хьюлс, Л. Корман, А.И. Захаров);

Порядок роботи з методикою, обробка результатів.Відповіді дитини припускають можливість оцінити для кожної категорії, що представляється дитині, то, чим би йому хотілося бути і чому, а потім - чим би не хотілося бути і чому. Таким чином, можна отримати серію більш менш символічних образів, кожен з яких складений з «вибору» і «мотивації» і, у свою чергу, є віддзеркаленням, з одного боку, усвідомлених або неусвідомлених бажань, потреб і домагань дитини, з іншої - страхів, побоювань і відкидань дитини, в тій або іншій мірі тих, що проявляються в його поведінці.

Мета: виявлення особливостей внутрішньосімейних відносин (відношення дитини до членів своєї сім'ї, сприйняття їм своєї ролі в сім'ї, характеристики відносин, які викликають у ньому тривожність).

Дитині пропонується простий олівець чистий аркуш А4. Інструкція: «Намалюй, будь ласка, свою сім'ю». Не слід давати якихось вказівок і уточнень; на запитання відповідати ухильно: «Малюй так, як тобі хочеться». Поки дитина малює, слід ненав'язливо спостерігати, відзначаючи такі моменти, як:

- порядок заповнення вільного простору;
- порядок появи персонажів малюнка;
- час початку й закінчення роботи;

- виникнення труднощів при зображенні того або іншого персонажа або елементів малюнка (надмірна зосередженість, паузи, помітна повільність і т.д.).
- час, витрачене на виконання окремих персонажів;
- емоційний настрій дитини під час зображення того або іншого персонажа малюнка.

По закінченню малюнка попросіть дитину назвати всіх зображених персонажів малюнка.

Інтерпретація малюнка сім'ї.

Отримане зображення відбиває відношення дитини до членів його сім'ї, те якими він їх бачить, і яку роль у сімейній конфігурації відводить кожному.

Перший крок в інтерпретації дитячого малюнка – оцінка загальної структури. Що ми бачимо на малюнку: дійсно сім'ю, члени якої зображені разом, що близько розташовані або зайнятими виконанням спільної справи або це просто кілька ізольованих фігур, що ніяк не контактують один з одним. Причому будь-яке зображення сімейної ситуації, може бути пов'язане з реальним положенням у сім'ї, а може суперечити йому (відбивати бажане). Якщо персонаж віддалений від інших фігур, це може говорити про «дистанції», яку дитина зауважує в житті, і виділяє її. Один зі членів сім'ї вище інших – додання виняткового статусу, володіння (на думку дитини) найбільшою владою в сім'ї, навіть цей персонаж меншого розміру, чому інші. Нижче інших дитина поміщає того, чий вплив у сім'ї мінімально.

Другий етап – визначення найбільш привабливого персонажа. Його можна виявити по наступних ознаках: він зображується першим, міститься на першому плані; він вище й крупніше інших персонажів; виконаний з більшою любов'ю й старанністю; інші персонажі згруповані навколо, повернені в його сторону, дивляться на нього. Можливе виділення його особливим одягом, наділення якимись деталями й у такий же спосіб зображує власну фігуру, ототожнюючи себе із цим персонажем. Розмір того або іншого члена сім'ї – значення, яке має цей персонаж для дитини. Найменш значимий персонаж –

самий маленький, рисується в останню чергу й, міститься осторонь від інших; може бути перекреслений або стертий. Сильне штрихування або сильний натиск олівця при зображенні тієї або іншої фігури – почуття тривоги стосовно цієї людини. Або ж така фігура може бути зображена за допомогою слабкої, тонкої лінії. Перевага того або іншого батька виражається в більш близькій відстані від дитини, яке вираження особи в батьків. Дистанція між членами сім'ї – один з основних факторів, що відбивають переваги дитини. Відстані на малюнку є відбиттям психологічної дистанції: найбільше близькі люди зображені ближче до дитини.

Дитина про себе. Фігура дитини найбільш виділена, намальована більш ретельно, промальовані деталі, яскрава фігура – важливість власної особистості, вважає себе основним персонажем, навколо якого обертається життя в сім'ї; самим значимим і унікальним. Маленька, слабка фігурка, в оточенні батьків – почуття безпорадності й вимога турботи й догляду; можливо дитина звикла до атмосфери постійної й надмірної опіки в сім'ї. Дитина поблизу батьків, відтіснивши інших членів сім'ї – підкреслення свого виняткового статусу серед інших дітей. Дитина поруч із батьком і розміри власної фігури перебільшені – сильне почуття суперництва й бажання дитини зайняти таке ж міцне й авторитетне місце в сім'ї.

Додаткові персонажі. Доповнення людей, що не ставляться до сімейного кола або тварин – спроба заповнити порожнечі, відшкодувати нестачу близьких, теплих відносин, компенсувати недостатність емоційних зв'язків. Присутність вигаданих персонажів – незадоволені потреби дитини (розпитати дитину про цього персонажа). Зображення поблизу одного зі членів сім'ї свійської тварини, у дійсності відсутнього – потреба дитини в любові, яку він прагне одержати від цієї людини.

Батьківська пара. Звичайно батьки зображуються разом, батько вище й крупніше міститься ліворуч, мати нижче праворуч, за ними ідуть інші фігури в порядку значимості. Дитина, яка виховується одним батьком, може зобразити обох, виражаючи тим самим своє бажання того, щоб їх союз

відновився. Якщо дитина малює одного батька, з яким живе – прийняття їм реально існуючої ситуації. Один з батьків (однієї статі з дитиною) в ізолюваному положенні – бажання дитини перебувати з батьком протилежної статі. Ревнощі (едипів комплекс) цілком нормальна для дитини 12 років. Фігура дитини й батька протилежної статі вилучені друг від друга – незначне порушення природнього порядку взаємин з батьком іншої статі. Батьки контактують один з одним (тримаються за руки, ін.) – тісний психологічний контакт у житті. Якщо контакту на малюнку не має, то, швидше за все його немає й у реальності. Зображення одного з батьків неприродно великого розміру (частіше матері) – цей батько сприймається як гнітюча фігура, що припиняє будь-який прояв самостійності й ініціативи. Така фігура може зображуватися з більшими руками, демонструючи своєю позою владне, диктаторське відношення. Батько, якого дитина не сприймає всерйоз, ігнорує, не поважає – невеликого розміру, з маленькими руками або взагалі без них.

Ідентифікація. Дитина легко ототожнює себе з тим або іншим персонажем свого малюнка (батьком, матір'ю, сиблінгом). Ідентифікація з батьком своєї статі – нормальний стан речей, відбиває бажання мати кращі відносини з батьком протилежної статі. Ідентифікація зі старшим сиблінгом (незалежно від статі) – нормальне явище, особливо якщо є відчутна різниця у віці. Фігура, з якої ідентифікує себе дитина, зображується найбільш привабливою, закінченою, їй приділяється більше часу. Досить інформації можна довідатися з бесіди. Якщо дитина ідентифікує себе із самим непоказним персонажем, який має нечіткі обриси, міститься осторонь від інших – дитина зазнає більших труднощів і напруженість у взаєминах із сім'єю й самим собою.

Відмова від зображення того або іншого члена сім'ї. Якщо дитина малює себе на відстані від інших членів сім'ї – почуття самотності й ізолюваності. Дитина взагалі відсутня на малюнку – те ж саме, але в більш сильному прояві, почуття неповноцінності, відчуженість. Дитина малює себе в останню чергу – занижена самоповага. Відмова малювати молодшого сиблінга (брата я забув намалювати, для брата місця не вистачило) – нічого випадкового в малюнку

немає; частіш дитина доросліша ревнує батьків до молодшої дитини; у реальності він стримує прояв почуття невдоволення й агресії, у малюнку сім'ї ці почуття знаходять свій вихід. Молодший сиблінг просто не зображується на малюнку. Заперечуючи його існування, дитина знімає істотну проблему. Або дитина може зобразити молодшого сиблінга, але виключити самого себе зі складу сім'ї, таким чином, ідентифікуючи себе із суперником, що користується увагою й любов'ю батьків. Відсутність на малюнку дорослих – негативне відношення дитини до цієї людини, відсутність емоційного зв'язку з ним.

4. Методика багатofакторного дослідження особистості Р. Кеттелла (№ 187)

Опитувач 16 PF був запропонований Р. Кеттеллом в 1949 р. на основі отриманої їм моделі особистості. Опитувач представляє систему з 16 шкал, що вимірюють різні полярні властивості особистості. Методика має дві еквівалентні форми А і В, кожна з яких містить 187 питань, і призначена для тестування осіб від 16 років і більше, що мають середню освіту. Для кожного питання пропонується три варіанти відповіді, з яких потрібно вибрати один. На відміну від багатьох інших даних особистісний опитувач призначений у першу чергу для оцінювання нормальної особистості. Він дозволяє докладно описати особистісну структуру, розкрити взаємозв'язок окремих характеристик особистості, виявити сховані особистісні проблеми, знайти компенсаторні механізми підтримки психічного здоров'я.

Методика багатofакторного дослідження особистості Кеттелла є однією із самих популярних і найбільше часто використовуваних при вивченні особистості людини. Тест, запропонований Кеттеллом, заснований на «теорії особистісних рис». У даній теорії особистість наділена стійкими, взаємозалежними властивостями, які й визначають її внутрішню сутність і поведінку. Саме відмінності у виразності особистісних рис пояснює відмінності в поведінці людей.

Тест Кеттелла призначено для виміру шістнадцяти факторів особистості й подає багатогранну інформацію про особистісні риси. Фактори тесту позначаються латинськими буквами й завжди мають два полюси.

1. Фактор А: товарицькість – замкнутість
1. Фактор В: інтелект – обмеженість
2. Фактор З: емоційна стійкість – емоційна нестійкість
3. Фактор Е: доміантність – покірність
4. Фактор F: оптимістичність – песимістичність
5. Фактор G: совісність – несумлінність
6. Фактор Н: соціальна сміливість – соціальна боязкість
7. Фактор І: сензитивність – нечутливість
8. Фактор L: підозрілість – довірливість
9. Фактор М: мрійність – практичність
10. Фактор N: тактовність – безтактність
11. Фактор ПРО: ранимість – захищеність
12. Фактор Q1: радикалізм – консерватизм
13. Фактор Q2: самодостатність – конформізм
14. Фактор Q3: високий самоконтроль - низький самоконтроль
15. Фактор Q4: напруженість – розслабленість

Для того, щоб одержати інформацію про особистість, згідно з даним факторам, людині необхідно відповісти на запитання тесту. Респондентові надають 187 питань, на які необхідно відповісти протягом 30-40 хвилин. У кожному питанні необхідно вибрати один із трьох варіантів відповіді: «вірно», «не певен», «не вірно». Отримані дані обробляються за допомогою «ключа» і по всім шістнадцяти факторам будується так званий «профіль особистості».

Формули розрахунків чотирьох вторинних факторів:

Вторинні фактори обчислюються тільки по стенах.

1. Тривожність (F1).

$$F1 = \frac{(38 + 2L + 3O + 4Q_4) - 2(C + H + Q_3)}{10}$$

2. Інтроверсія — екстраверсія (F2).

$$F2 = \frac{(2A + 3E + 4F + 5H) - (2Q_2 + 11)}{10}$$

3. Чутливість (F3).

$$F3 = \frac{(77 + 2C + 2E + 2F + 2N) - (4A + 6I + 2M)}{10}$$

4. Конформність (F4).

$$F4 = \frac{(4E + 3M + 4Q_1 + 4Q_2) - (3A + 2C)}{10}$$

При інтерпретації отриманих результатів доцільно використовувати не тільки виразність окремих факторів, але і їх комбінацій, що утворюють симптомокомплекси комунікативних, інтелектуальні, емоційних і регуляторних особистісних властивостей. При цьому слід ураховувати не тільки полюсні значення факторів, але й середні, які досить часто зустрічаються в практиці роботи психолога.

Групу комунікативних властивостей утворюють наступні фактори:

- А – товариськість
- Н – сміливість
- Е – домінантність
- L – підозрілість
- N – дипломатичність
- Q2 – самостійність.

У групу інтелектуальних властивостей входять наступні фактори:

- У – інтелектуальність
- М – мрійність
- N – дипломатичність
- Q1 – сприйнятливність до нового.

У групі емоційних властивостей поєднуються наступні фактори:

- С – емоційна стійкість
- F – безтурботність
- Н – сміливість у соціальних контактах

- I – емоційна чутливість
- O – тривожність
- Q4 – напруженість

2.2 Учасники дослідження

В дослідженні приймали участь: вихованці ДНЗ «Сонечко № 315» м. Дніпро у кількості 68 дітей старшого дошкільного віку та їх батьки. Усі діти регулярно відвідують дошкільний навчальний заклад. У дослідженні брали участь 40 жінок віком від 20-37 років, які мають дітей віком від 2-14 років. Діти віком від 3-10 років брали участь у проєктивній методиці «Малюнок сім'ї».

Кількість батьків, які мають одну дитину – 22, тобто 55 %,

кількість батьків, які мають двох дітей – 16, тобто 40 %,

кількість батьків, які мають трьох дітей – 2, тобто 5 %

Ці дані наведені в кульовій діаграмі в % співвідношенні

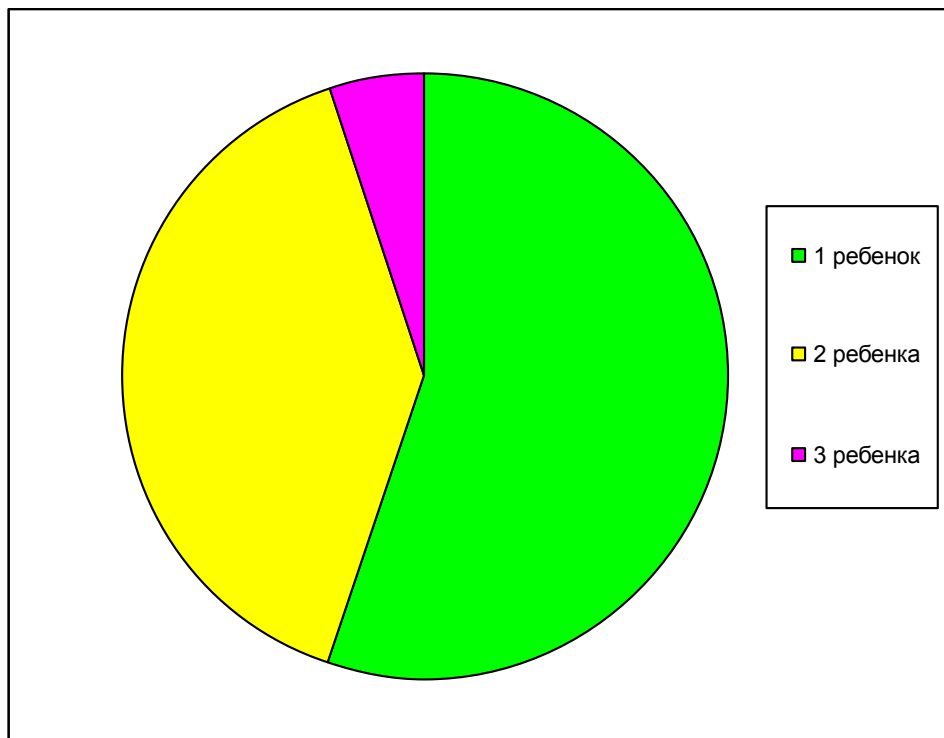


Рис. 2..1 Питома вага батьків по кількості дітей

Характеристика учасників діагностики представлена в таблиці 2.1.

Таблиця 2.1

Характеристика учасників діагностики

№ п/п	Ім'я дитини	Стать	Вік	Склад сім'ї	Наявність брата чи сестри
1.	Варвара К.	Ж	5 р.	повна	+
2.	Варвара М.	Ж	5 р.	повна	-
3.	Віка М.	Ж	5 р.	повна	+
4.	Віка К.	Ж	5 р.	повна	+
5.	Ганна С.	Ж	5 р.	повна	-
6.	Ганна Б.	Ж	5 р.	повна	+
7.	Ганна М.	Ж	5 р.	Не повна	-
8.	Дарина А.	Ж	5 р.	Не повна	+
9.	Дарина С.	Ж	5 р.	повна	-
10.	Даша З.	Ж	5 р.	повна	-
11.	Даша К.	Ж	5 р.	Не повна	-
12.	Діана Р.	Ж	5 р.	повна	-
13.	Єва К.	Ж	5 р.	повна	-
14.	Катя Л.	Ж	5 р.	повна	+
15.	Катя К.	Ж	5 р.	повна	-
16.	Ліза В.	Ж	5 р.	повна	-
17.	Ліза Ц.	Ж	5 р.	повна	+

18.	Ліза С.	Ж	5 р.	повна	+
19.	Ліка К.	Ж	5 р.	повна	+
20.	Лера К.	Ж	6 р.	повна	-
21.	Марго Т.	Ж	5 р.	повна	+
22.	Марина О.	Ж	5 р.	повна	+
23.	Маша Є.	Ж	5 р.	неповна	-
24.	Маша Д.	Ж	5 р.	повна	+
25.	Маша І.	Ж	5 р.	повна	+
26.	Настя М.	Ж	5 р.	повна	-
27.	Настя В.	Ж	5 р.	повна	-
28.	Настя Н.	Ж	5 р.	повна	-
29.	Настя А.	Ж	5 р.	повна	-
30.	Оля М.	Ж	5 р.	повна	-
31.	Поліна К.	Ж	5 р.	повна	+
32.	Саша С.	Ж	5 р.	повна	-
33.	Христина Ф.	Ж	6 р.	повна	-
34.	Юля Н.	Ж	5 р.	повна	-
35.	Ярина Л.	Ж	5 р.	повна	+
36.	Андрій Ч.	Ч	5 р.	повна	-
37.	Артем Д.	Ч	5 р.	повна	+
38.	Артем К.	Ч	5 р.	повна	-
39.	Богдан Д.	Ч	5 р.	повна	-
40.	Богдан Ш.	Ч	5 р.	повна	-
41.	Богдан М.	Ч	5 р.	неповна	-
42.	Віталік Х.	Ч	5 р.	повна	-
43.	Влад К.	Ч	5 р.	неповна	+
44.	Гліб А.	Ч	5 р.	повна	-
45.	Данило Ш.	Ч	5 р.	повна	-
46.	Денис К.	Ч	5 р.	повна	-

47.	Данило М.	Ч	5 р.	повна	-
48.	Дмитро Ш.	Ч	5 р.	повна	-
49.	Данило Шаб.	Ч	5 р.	повна	-
50.	Данило Л.	Ч	5 р.	Не повна	-
51.	Едуард К.	Ч	5 р.	Не повна	-
52.	Євген Р.	Ч	5 р.	повна	-
53.	Єгор К.	Ч	5 р.	Не повна	-
54.	Кирило Х.	Ч	5 р.	повна	-
55.	Кирило Ц.	Ч	5 р.	повна	-
56.	Костя Б.	Ч	5 р.	неповна	-
57.	Микита Б.	Ч	5 р.	повна	+
58.	Микита Н.	Ч	5 р.	Не повна	-
59.	Назар С.	Ч	5 р.	повна	-
60.	Паша П.	Ч	5 р.	повна	-
61.	Ростислав М.	Ч	5 р.	Не повна	-
62.	Сашко Д.	Ч	5 р.	повна	-
63.	Сашко В.	Ч	5 р.	повна	-
64.	Сашко К.	Ч	5 р.	Не повна	-
65.	Тимур В.	Ч	5 р.	повна	-
66.	Тихон Ш.	Ч	5 р.	повна	-
67.	Ярослав Ш.	Ч	6 р.	повна	+
68.	Яша К.	Ч	5 р.	повна	-

Таким чином, з 68 дітей ми маємо 35 дівчаток та 33 хлопців. Для зручності проведення аналізу та інтерпретації отриманих даних, учасники діагностики були розділені нами за статевими ознаками. Розглянемо рис. 2.2, де представлені результати діагностики в процентному вигляді.

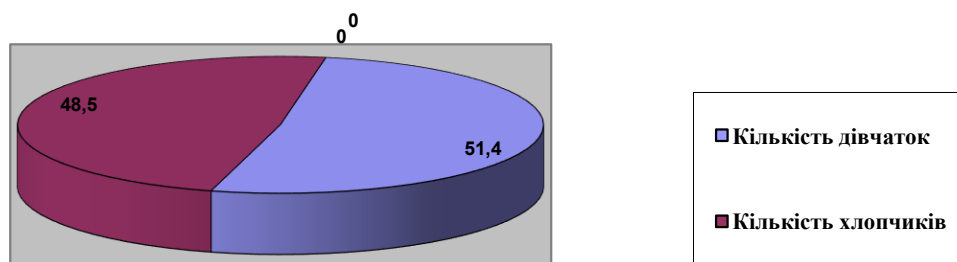


Рис. 2.2. Статеві особливості учасників діагностики

Виходячи з цього, доречним буде детальніший розгляд кількості дітей та їх батьків в повних та неповних сім'ях. Ці дані приведені в рис. 2.3 та 2.4:

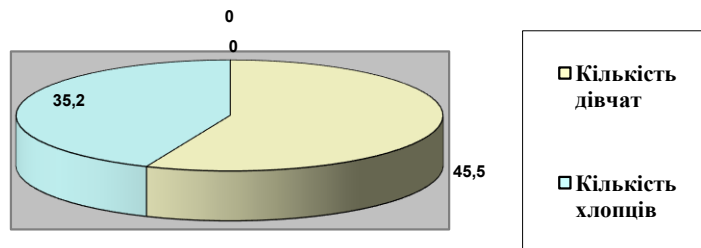


Рис. 2.3 Кількість досліджуваних та їх батьків в повній сім'ї (розподілені за статевою ознакою).

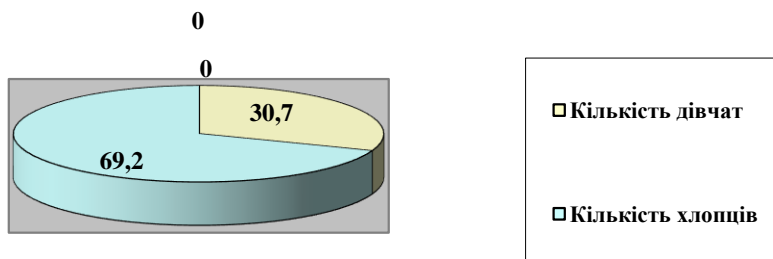


Рис. 2.4 3 Кількість досліджуваних та їх батьків в неповній сім'ї (розподілені за статевою ознакою).

2.3 Інтерпретація та аналіз результатів дослідження

З метою виявлення впливу взаємовідносин у сім'ї на формування дітей старшого дошкільного віку в повних та неповних сім'ях, ми розглядаємо послідовно дитячі та батьківські результати діагностики.

2.3.1 Результати діагностики та їх аналіз за методикою «Вибери потрібне обличчя» Р. Темпл, М. Доркі, В. Амен

За методикою «Вибери потрібне обличчя» Р. Темпл, М. Доркі, В. Амен результати діагностики представлені у вигляді таблиці 2.2:

Таблиця 2.2

Рівень тривожності за методикою «Вибери потрібне обличчя» Р. Темпл, М. Доркі, В. Амен у старших дошкільників в повних та неповних сім'ях

Рівень тривожності	Представники повної сім'ї		Представники неповної сім'ї	
	Кількість осіб в абсолютному значенні	Кількість осіб у відносному значенні (%)	Кількість осіб в абсолютному значенні	Кількість осіб у відносному значенні (%)
Високий	17	25%	6	8,82%
Підвищений	20	29,4%	2	2,9%
Середній	11	16,1%	3	4,4%
Низький	7	10,2%	2	2,9%
Загальний результат	55	80,88%	13	19,22%

Аналізуючи дані таблиці, створюємо рисунок, який повністю відображає показники порівняльних характеристик старших дошкільників повних та неповних сімей з різним рівнем тривожності:

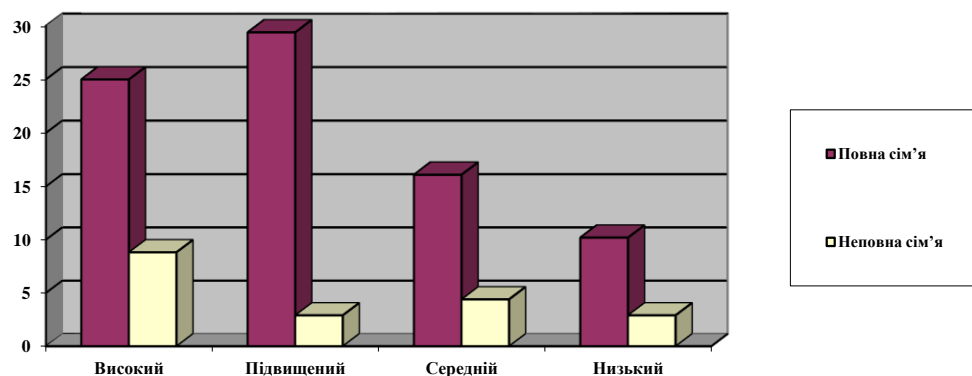


Рис. 2.5 Показники порівняльних характеристик старших дошкільників повних та неповних сімей з різним рівнем тривожності.

З метою подальшого аналізу, порівняємо результати за методиками «Вибери потрібне обличчя» Р. Темпл, М. Доркі, В. Амен та «Моя сім'я» А.Л. Венгер, Т.О. Гальцева.

Високий рівень тривожності в повній сім'ї, за методикою «Вибери потрібне обличчя» Р. Темпл, М. Доркі, В. Амен, мають 17 дітей з 55, а в неповній 6 з 13; відповідно до середнього значення - 30,09 та 46,1. Підвищений рівень тривожності в повній сім'ї мають 20 дітей з 55, а в неповній 2 з 13; відповідно – 36,6 та 15,3. Середній рівень тривожності в повній сім'ї мають 11 дітей з 55, а в неповній 3 з 13; відповідно - 20 та 23. Низький рівень тривожності в повній сім'ї мають 7 дітей з 55, а в неповній 2 з 13; відповідно – 12,7 та 15,3.

2.3.2 Результати діагностики за методикою «Моя сім'я» А.Л. Венгер, Т.О. Гальцева

Аналіз результатів за методикою «Моя сім'я» показав, що у дітей з неповних сімей прояв тривожності більш виражений, ніж у дітей з повних сімей. Так в малюванні своєї родини у дітей з неповних сімей відзначені лінії «тривожні» (косі штрихи), спостерігається штриховка людини (тіла, рук, обличчя), натиск на олівець.

В момент обстеження дитини спостерігались відмінності і в поведінці. Тому як діти з неповних сімей були невпевнені в собі, нерішучі, замкнуті, побоювались оцінки з боку дорослого.

Аналізуючи малюнки дітей, ми виявили відмінності між дітьми з повних та неповних сімей. Більшість дітей з неповних сімей не зображували себе, що говорить про почуття відкинутості в родині, або не зображували одного із членів родини, що вказує на негативні почуття по відношенню до цієї людини. Не на одному малюнку члени сім'ї не тримаються за руки. Це свідчить про те, що дитина вважає, що між членами його родини велика психологічна дистанція; малюнки таких дітей часто схематичні, персонажі їх схожі один на

одного. Лінії малюнка різкі, кутасті, що говорить про емоційне перенапруження, внутрішньому збудженню, почутті тривоги. В малюнках дітей з повних сімей ми виявили слідуючі відмінності: в більшості малюнків діти зображували повний склад сім'ї, в одязі людей достатньо багато індивідуальних деталей (гарні зачіски, прикраси). В цілому, діти до завдання малювати свою родину віднеслися охоче, малювали довго і старанно.

Є також характерні особливості розміру малюнка, властиві тривожним дошкільникам як з повних так і з неповних сімей. Серед тривожних дітей - діти зображають себе дуже маленькими, характерно зміщення малюнка від центру до краю листа, коли вся сім'я зображується у вигляді маленьких фігурок, розташованих у верхній або нижній його площині. Такий варіант розміщення малюнка пов'язують з низькою самооцінкою дитини, з його відчуттями, що оточуючі пригнічують його активність і надмірно його контролюють.

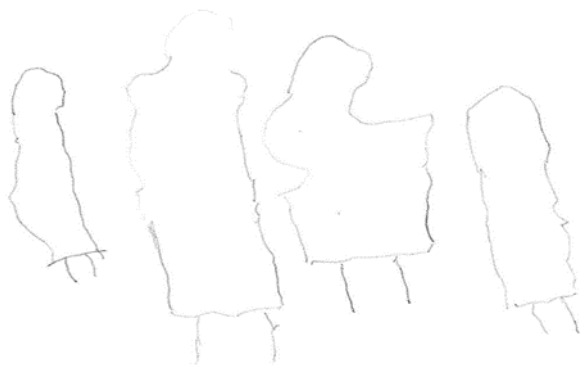
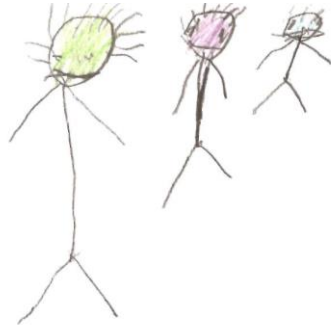
В цілому можна ствержувати: коли дитина сприймає сімейні відношення як сприятливі, вона відображає це у вигляді веселих облич де члени сім'ї тримаються за руки.

Виходячи з цього, ми робимо порівняльний аналіз малюнків деяких дітей з повних та неповних сімей, які приймали участь в нашому дослідженні.

Так, аналізуючи малюнок Маші Є. (дитина з неповної сім'ї), ми бачимо елементи тривожності, що відображені в малюванні штриховки тіла, рук, обличчя. Лінії малюнка ескізні, слабкий натиск олівця, що говорить про наявність тривоги, депресивного стану в поведінці. Члени сім'ї зображені дуже маленькими. Малюнок зміщений від центру до краю листа, що говорить про низьку самооцінку дитини.

Аналізуючи малюнок Едика К. (дитини з неповної сім'ї), ми говоримо про те, що малюнок містить елементи конфліктного відношення до членів родини, тому як натиск олівця достатньо сильний, а обличчя членів сім'ї закреслено різним кольором. Хлопець виконував завдання з почуттям роздратування та злості. Закреслені очі свідчать про наявність страхів у дитини. Члени родини

на малюнку не тримаються за руки, що говорить про слабкість емоційних контактів між ними.



Роблячи аналіз Ростика М. (дитина з неповної сім'ї), говоримо про те, що всі члени родини зображуються в ракурсі - зі спини та без рук. Це говорить про почуття негативізму та конфліктного відношення до членів родини, а також про слабкість емоційних контактів між ними. При малюванні родини дошкільник був дуже напружений. Відсутність себе на малюнку свідчить про почуття своєї відкинутості в родині.

Далі ми розглядаємо малюнки дітей з повних сімей, які приймали участь в нашому дослідженні.

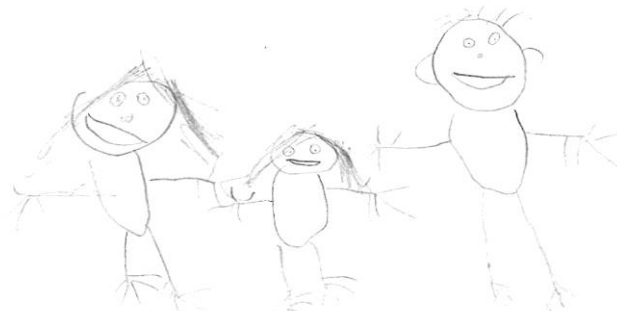
Так, аналізуючи малюнок Яші К., ми можемо говорити про сприятливу атмосферу в родині, достатньо тісний емоційний зв'язок між членами даної

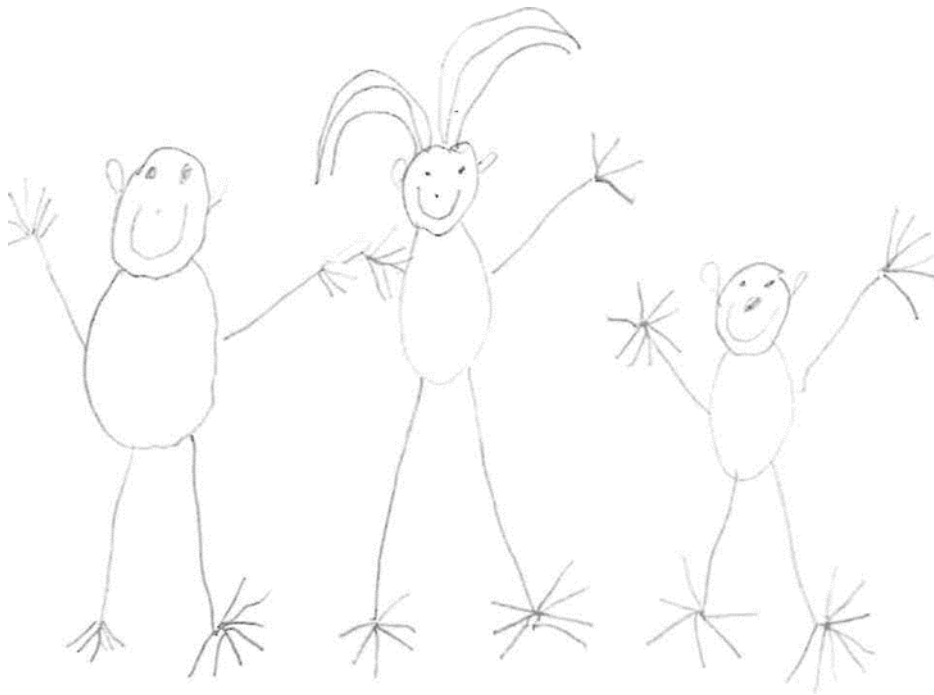
родини. Тому як на малюнку всі члени родини мають гарний настрій, тримаються за руки. До виконання завдання хлопець віднісся з задоволенням.



Під час малювання вів себе спокійно і зосереджено малював.

Роблячи аналіз малюнку Діани Р., ми бачимо радісні обличчя всіх членів родини. Достатньо тісний зв'язок між ними (так як члени родини тримають один одного за руки). Це свідчить про сприятливу атмосферу в сім'ї. На малюнку зображений повний склад родини. До виконання завдання малювання своєї родини дівчинка віднеслася з задоволенням.





Аналізуючи малюнок Данила Ш., ми говоримо про достатньо сприятливу, позитивну атмосферу в родині. Так як всі члени сім'ї на малюнку мають задоволений вигляд, тримаючись за руки. Під час малювання хлопчик вів себе спокійно, малював довго та старанно.

Аналізуючи малюнки досліджуваних дітей старшого дошкільного віку, ми виявили деякі відмінності між малюнками дітей з повних та неповних сімей. Відмінності малюнків дітей з неповної сім'ї слідуючі:

- зменшення складу сім'ї;
- виключення себе зі складу сім'ї;
- малюнки найчастіше зображені схематично;
- вираз обличчя членів родини переважно сумне, розгублене, похмуре, відсторонене.

З даних результатів за проективною методикою можна виділити дітей по групах.

1 група: сім'я, що полягає з 1 дитини. Аналізуючи малюнки дітей з 1 групи, можна виділити деяку закономірність. На малюнках зображені батьки й дитина, причому дитина себе малювала по центру, або по значимості ліворуч або праворуч. Також є малюнки, де дитина малювала себе одну, або батьків, а себе уявляла у маминому животику

2 група: сім'я, що полягає з 2 дітей. Що стосується 2 групи, то тут можна виділити такі малюнки, де діти зображували старших сиблінгов, або ж у силу своїх відносин до них, наприклад почуття ревнощів, вони забували їх малювати.

3 група: сім'я, що полягає з 3 дітей

Найбільш результативнішими є співставлення числових значень. Числові значення по повній сім'ї за методикою «Моя сім'я» А.Л. Венгер, Т.О. Гальцева, представлені в таблиці 2.3:

Таблиця 2.3

Числові значення по повній сім'ї за методикою «Моя сім'я» А.Л. Венгер, Т.О. Гальцева

№ п/п	Ім'я дитини	Стать	Шкали				
			Сприятлива сімейна	Тривожність	Конфліктність в сім'ї	Почуття неповноцінно	Вороже ставлення
1	Варвара К.	Ж		1	4	1	
2	Ярина Л.	Ж		5	2	3	
3	Катя Л.	Ж		3	3	1	
4	Ганна Б.	Ж	1		3		
5	Юля Н.	Ж		1	2		
6	Катя К.	Ж		2	1	1	
7	Варвара М.	Ж		2	1	1	
8	Ліка К.	Ж		2	1	2	
9	Марина О.	Ж	2				
10	Діана Р.	Ж	2	1			

11	Поліна К.	Ж	3	1			
12	Віка М.	Ж		2	1		
13	Дарина С.	Ж	3				
14	Саша С.	Ж	2	3			
15	Віка К.	Ж	3		1		
16	Христина Ф.	Ж	4		1		
17	Ліза В.	Ж		4	1		
18	Оля М.	Ж	4	1			
19	Ліза Ц.	Ж	3	2			
20	Ліза С.	Ж	4				
21	Єва К.	Ж		2	1	2	
22	Лера К.	Ж	5	1			
23	Настя Н.	Ж		2	1	3	
24	Настя В.	Ж		1	3	1	
25	Настя А.	Ж		1	3	2	
26	Маша І.	Ж	4				
27	Маша Д.	Ж		3	3	3	
28	Настя М.	Ж	1			1	
29	Марго Т.	Ж		1	4	1	
30	Даша З.	Ж	5				
31	Ганна С.	Ж		1			
Середнє значення (дівчата)			1.4	1.3	1.1	0.7	-
1	Тимур В.	Ч		1	1	2	
2	Тихон Ш.	Ч	3				
3	Микита Б.	Ч		3	1		
4	Віталік Х.	Ч		2	1	3	
5	Богдан Ш.	Ч		4	1	2	

6	Паша П.	Ч		2	1	2	
7	Ярослав Ш.	Ч		1	1	1	
8	Гліб А.	Ч		2	1	2	
9	Богдан Д.	Ч	5				
10	Артем К.	Ч	3	1			
11	Кирило Х.	Ч	2		1		
12	Данило Ш.	Ч	2	2			
13	Денис К.	Ч		1	2	1	
14	Сашко Д.	Ч		1	1		
15	Андрій Ч.	Ч		1	3		
16	Артем Д.	Ч		2		2	
17	Кирило Ц.	Ч		3	1	1	
18	Данило М.	Ч		1	1	1	
19	Дмитро Ш.	Ч		1	1	1	
20	Данило Шаб.	Ч		2	3	1	
21	Євген Р.	Ч	5		2		
22	Назар С.	Ч		2	3	2	
23	Сашко В.	Ч		1	2	1	
24	Яша К.	Ч	6				
Середнє значення (хлопці)			1.08	1.3	1.08	0.91	-
Середнє значення (загальне) по повній сім'ї			1.04	1.08	0.9	0.6	-

Числові значення по неповній сім'ї за методикою «Моя сім'я» А.Л. Венгер, Т.О. Гальцева, представлені в таблиці 2.4:

Таблиця 2.4

Числові значення по неповній сім'ї за методикою «Моя сім'я»
А.Л. Венгер, Т.О. Гальцева

№ п/п	Ім'я дитини	Стать	Шкали				
			Сприятли ва	Тривожні сть	Конфлікт ність в	Почуття неповноц	Вороже ставлення
1	Ганна М.	Ж		1	1	2	
2	Дарина А.	Ж		1	1	3	
3	Даша К.	Ж		2		3	
4	Маша Є.	Ж		2	1		
Середнє значення (дівчата)				1.5	0.75	2	-
1	Богдан М.	Ч		3	1		1
2	Влад К.	Ч		2	3	1	
3	Данило Л.	Ч		2	1	1	1
4	Едуард К.	Ч		1	1	1	
5	Єгор К.	Ч		1	1	1	2
6	Костя Б.	Ч		2	1	1	
7	Микита Н.	Ч		2	1	1	
8	Ростислав М.	Ч		1	1	1	
9	Сашко К.	Ч		2	1	1	
Середнє значення (хлопці)			-	1.7	1.2	0.8	0.4
Середнє значення (загальне) по неповній сім'ї				1.6	1.07	1.2	0.3

Так у дівчат з повних сімей, за методикою «Моя сім'я» А.Л. Венгер, Т.О. Гальцева, рівень тривожності по шкалі «тривожність» – 1,3, а у дівчат з неповних – 1,5. У хлопчиків з повних сімей рівень тривожності по шкалі

«тривожність» - 1,3, а у хлопчиків з неповних – 1,7. За середнім значенням по шкалі «тривожність» в повних сім'ях – 1,8, а в неповних сім'ях – 1,6.

Тобто, ми констатуємо, що у нас знаходить своє підтвердження гіпотеза про існування впливу сім'ї на формування рівня тривожності у дітей старшого дошкільного віку на прикладі повних та неповних сімей.

Аналіз середнього значення шкал методики «Моя сім'я» в повній та неповній сім'ї дає можливість стверджувати, що значення за I шкалою «Сприятлива сімейна ситуація» в неповній сім'ї відсутнє. Значення за II шкалою «Тривожність» в повній сім'ї – 1,04, а в неповній сім'ї 1,6. Тобто значення даного симптомокомплексу на 0,4% більше в повній сім'ї ніж в неповній. На 53,8 % значення показників за II шкалою вище ніж в повній сім'ї. За III шкалою «Конфліктність в сім'ї» значення показників в неповних сім'ях на 18,9% вище. Значення симптомокомплексу IV шкали «Почуття неповноцінності» в неповних сім'ях в два рази вище ніж значення в повній сім'ї. Значення показників симптомокомплексу V шкали «Вороже відношення» в повних сім'ях відсутнє.

Таким чином, ми виявили не тільки відмінні особливості повних та неповних сімей, а й статеві особливості їх представників.

2.3.3 Результати діагностики по методиці «ОРО» А.Я. Варга, В.В. Століна.

Аналізуючи дані по методиці «ОРО» А.Я. Варга, В.В. Столін, ми співставили між собою значення 5 шкал, які дозволяють нам виділити особливості батьківського відношення до дітей старшого дошкільного віку в повних та неповних сім'ях.

Результати діагностики приведені у таблиці 2.5:

Таблиця 2.5

Числові значення по повній сім'ї за методикою «ОРО»

№ п/п	Ім'я дитини	Стать	Шкали				
			Прийнятт я-	Образ соціально ї бачності	Симбіоз	Авторита рна	Маленьки й невдаха
1	Варвара К.	Ж	77.21	48.82	74.97	95.76	45.57
2	Ярина Л.	Ж	31.0	12.29	57.96	32.13	96.83
3	Катя Л.	Ж	92.40	48.82	96.65	95.76	96.83
4	Ганна Б.	Ж	53.79	48.82	92.93	69.30	45.57
5	Юля Н.	Ж	53.79	12.29	86.63	83.79	70.25
6	Катя К.	Ж	0.63	12.29	19.53	69.30	70.25
7	Варвара М.	Ж	12.02	31.19	86.63	53.87	45.57
8	Ліка К.	Ж	88.60	31.19	86.63	69.30	84.19
9	Марина О.	Ж	3.79	31.19	74.97	53.87	3.04
10	Діана Р.	Ж	88.60	19.22	96.65	95.76	84.19
11	Поліна К.	Ж	88.60	48.82	92.93	95.76	3.04
12	Віка М.	Ж	12.02	48.82	86.63	53.87	3.04
13	Дарина С.	Ж	53.79	48.82	57.96	32.13	14.55
14	Саша С.	Ж	3.69	7.88	57.96	32.13	14.55
15	Віка К.	Ж	77.21	48.82	92.93	53.87	45.57
16	Христина Ф.	Ж	12.02	48.82	86.63	13.86	3.04
17	Ліза В.	Ж	53.79	48.82	57.96	53.87	45.57
18	Оля М.	Ж	88.60	31.19	86.63	95.76	84.19
19	Ліза Ц.	Ж	92.40	48.82	86.63	95.76	84.19
20	Ліза С.	Ж	31.0	31.19	86.63	32.13	45.57
21	Єва К.	Ж	97.46	80.93	74.97	53.87	84.19
22	Лера К.	Ж	31.0	31.19	57.96	69.30	3.04

23	Настя Н.	Ж	97.46	48.82	92.93	95.76	3.04
24	Настя В.	Ж	98.10	48.82	39.06	83.79	70.25
25	Настя А.	Ж	90.50	48.82	86.63	95.76	84.19
26	Маша І.	Ж	31.0	48.82	86.63	95.76	3.04
27	Маша Д.	Ж	31.0	7.88	86.63	13.86	45.57
28	Настя М.	Ж	53.79	80.93	74.97	32.13	70.25
29	Марго Т.	Ж	94.30	48.82	57.96	53.87	96.83
30	Даша З.	Ж	31.0	48.82	86.63	69.30	70.25
31	Ганна С.	Ж	12.02	48.82	86.63	69.30	84.19
Середнє значення (дівчата)			54.27	40.34	77.33	64.86	51.62
1	Тимур В.	Ч	12.02	12.29	57.96	13.86	14.55
2	Тихон Ш.	Ч	31.0	48.82	57.96	69.30	70.25
3	Микита Б.	Ч	53.79	48.82	92.93	69.30	45.57
4	Віталік Х.	Ч	68.35	31.19	57.96	53.87	96.83
5	Богдан Ш.	Ч	92.40	48.82	39.06	83.79	96.83
6	Паша П.	Ч	94.30	31.19	39.06	69.30	96.83
7	Ярослав Ш.	Ч	93.67	19.22	97.65	95.76	96.83
8	Гліб А.	Ч	53.79	31.19	39.06	69.30	45.57
9	Богдан Д.	Ч	68.35	31.19	39.06	69.30	45.57
10	Артем К.	Ч	98.10	19.22	57.96	53.87	84.19
11	Кирило Х.	Ч	84.17	48.82	92.93	95.76	84.19
12	Данило Ш.	Ч	84.17	48.82	92.93	95.76	84.19
13	Денис К.	Ч	98.73	19.22	69.30	83.79	84.19
14	Сашко Д.	Ч	53.79	31.19	86.63	95.76	70.25
15	Андрій Ч.	Ч	53.79	31.19	96.65	95.76	70.25
16	Артем Д.	Ч	77.21	48.82	74.97	32.13	45.57
17	Кирило Ц.	Ч	88.60	48.82	96.65	95.76	99.37
18	Данило М.	Ч	88.60	31.19	92.93	83.79	84.19

19	Дмитро Ш.	Ч	95.50	9.77	19.53	69.30	70.25
20	Данило Шаб.	Ч	53.79	31.19	57.96	53.87	45.57
21	Євген Р.	Ч	77.21	31.19	57.96	69.30	45.57
22	Назар С.	Ч	53.79	48.82	96.65	95.76	3.04
23	Сашко В.	Ч	53.79	19.22	57.96	69.30	45.57
24	Яша К.	Ч	0.63	9.77	57.96	83.79	70.25
Середнє значення (хлопці)			67.91	33.13	68.18	74.05	65.64
Середнє значення (загальне) по повній сім'ї			60.36	37.12	73.25	68.96	57.88

Таблиця 2.6

Числові значення по неповній сім'ї за методикою «ОРО»

№ п/п	Ім'я дитини	Стать	Шкали				
			Прийняття-відкинення	Образ соціальної бажаності	Симбіоз	Авторитарна	Маленький невдаха
1	Ганна М.	Ж	68.35	48.82	86.63	83.79	96.83
2	Маша Є.	Ж	53.79	31.19	86.63	95.76	84.19
3	Дарина А.	Ж	3.79	31.19	86.63	69.30	45.57
4	Даша К.	Ж	53.79	31.19	92.93	69.30	84.19
Середнє значення (дівчата)			44.93	35.59	88.20	79.53	77.69
1	Костя Б.	Ч	95.50	48.82	57.96	83.79	70.25
2	Ростислав М.	Ч	12.02	31.19	74.97	53.87	84.19
3	Єгор К.	Ч	68.35	48.82	92.93	69.30	70.25

4	Микита Н.	Ч	12.02	31.19	86.63	95.76	70.25
5	Сашко К.	Ч	90.50	48.82	86.63	95.76	3.04
6	Данило Л.	Ч	68.35	31.19	39.06	83.79	70.25
7	Влад К.	Ч	31.0	48.82	74.97	95.76	3.04
8	Едуард К.	Ч	31.0	48.82	92.93	53.87	45.57
9	Богдан М.	Ч	53.79	19.22	39.06	53.87	70.25
Середнє значення (хлопці)			51.39	39.65	71.68	76.19	54.12
Середнє значення (загальне) по неповній сім'ї			49.40	38.40	76.76	77.22	61.37

Аналізуючи дані таблиці, створюємо рисунок, який відображає батьківське відношення в повних та неповних сім'ях до дітей різної статі:

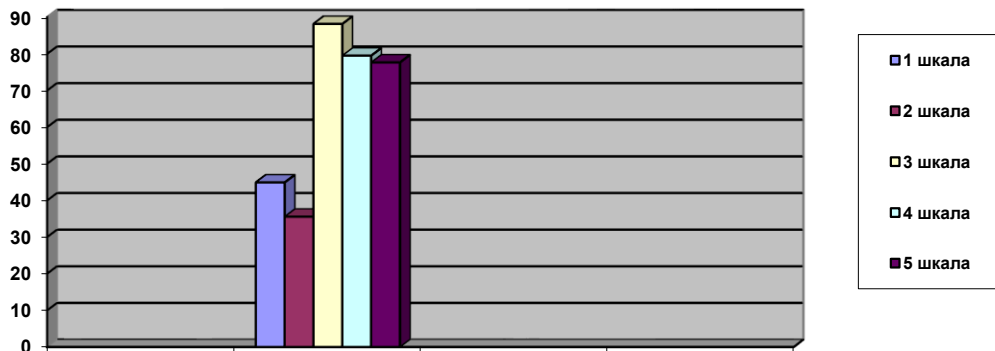


Рис. 2.6 Показники батьківських відносин в неповній сім'ї до дівчат.

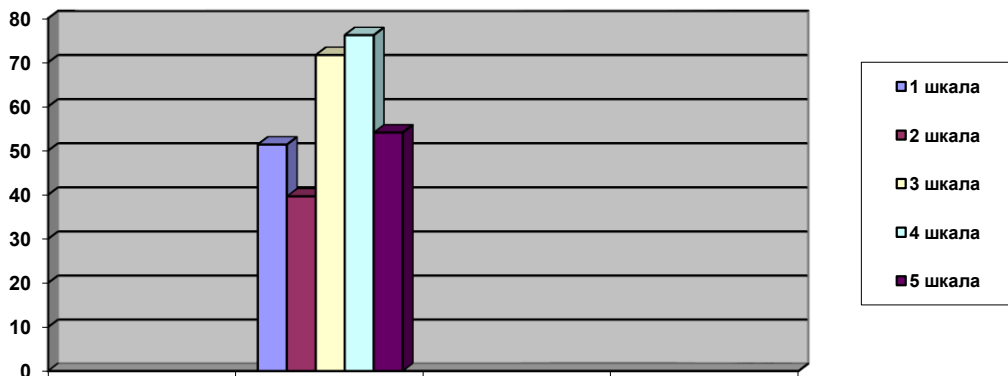


Рис. 2.7 Показники батьківських відносин в неповній сім'ї до хлопців.

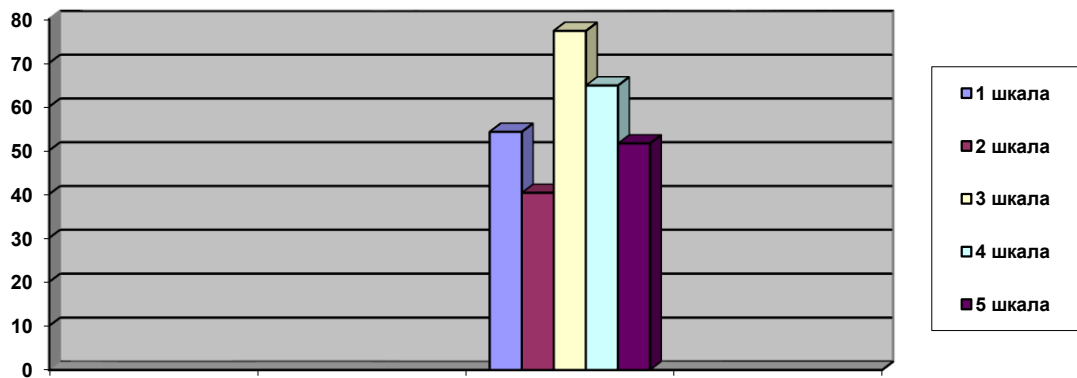


Рис. 2.8 Показники батьківських відносин в повній сім'ї до дівчат.

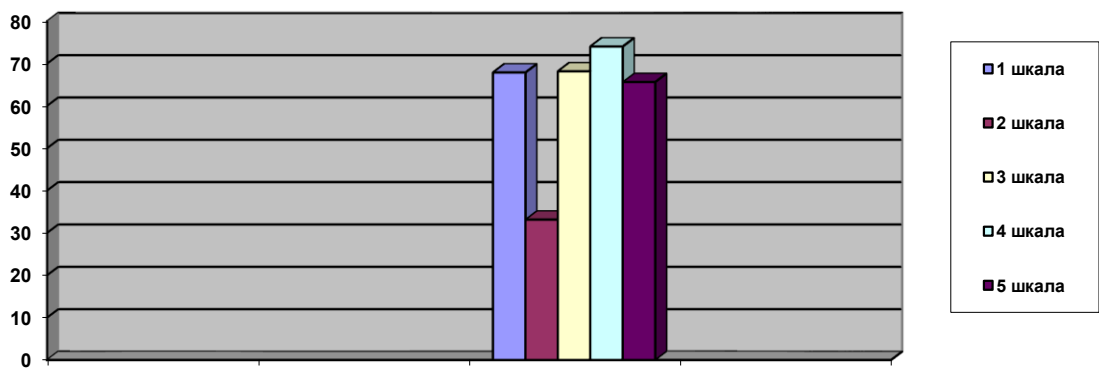


Рис. 2.9 Показники батьківських відносин в повній сім'ї до хлопців.

Аналіз графічних даних дозволяє нам виконати порівняльну характеристику за показниками по кожній шкалі.

Так, по I шкалі «Прийняття-відкинення», ми співставляємо не тільки середнє значення по повних та неповних сім'ях, але й значення з урахуванням статевих особливостей дітей. Відношення до дівчат в повних сім'ях складає - 24,27 балів, а в неповних – 44,93 балів, що на 17,22 % нижче ніж відношення до дівчат в повних сім'ях. По хлопцям цей показник складає 17%, що свідчить про те, що діти в повних сім'ях більш відверті.

При аналізі «Образу соціально бажаної поведінки» (II шкала), значення відносно дівчат з повних сімей вище ніж до дівчат з неповних (відповідно 40,34 та 35,59 балів). До хлопців за цією ж шкалою фіксуємо набагато вище

значення відносно хлопців з неповних сімей (39,65 балів) ніж в повних. Це говорить про те, що образ соціальної бажаності поведінки вище до хлопців в неповній сім'ї ніж в повній. Різниці між дівчатами мало виражена.

Дані по аналізу результату за III шкалою «Симбіоз», свідчать про те, що значення у хлопців і у дівчат з неповних сімей вище ніж в повних сім'ях. Це говорить про те, що в неповних сім'ях контроль та опіка присутня в більшій мірі ніж в повних сім'ях. Тому як, один з батьків бере на себе роль іншого батька.

Аналіз IV шкали «Авторитарна гіперсоціалізація» свідчить про те, що по середнім значенням домінують результати відносно дітей з неповних сімей (вище на 11,9 балів) ніж в повних. Це свідчить про те, що батьки неповних сімей надають перевагу авторитарному стилю виховання.

Аналіз V шкали «Маленький невдаха» свідчить про те, що в неповних сім'ях діти сприймаються «удачником», коли в повних сім'ях ситуація протилежна.

Рис.2.7

Дані діагностики за методикою діагностики батьківського відношення з урахуванням кількості дітей

		Прийняття	Кооперація	Симбіоз	Контроль	Відношення до невдач
1	Сім'я 2 дітей	13	6	7	3	3
2	Сім'я 1	12	5	4	6	1
3	Сім'я дітей	10	7	6	3	2
4	Сім'я 1 дитина	12	6	6	4	1
5	Сім'я 2 дітей	11	7	4	5	1
6	Сім'я 2 дітей	12	6	3	4	2
7	Сім'я 1	10	7	5	6	1
8	Сім'я 1 дитина	10	6	6	2	1
9	Сім'я 2 дітей	12	6	2	0	0

10	Сім'я 1 дитина	11	5	5	2	1
11	Сім'я 1 дитина	12	7	5	4	1
12	Сім'я 1 дитина	10	6	6	3	1
13	Сім'я 1	10	6	6	3	1
14	Сім'я 2 дітей	13	7	7	7	3
15	Сім'я 2 дітей	14	5	6	4	3
16	Сім'я 1 дитина	13	6	7	3	3
17	Сім'я 2 дітей	10	6	7	4	1
18	Сім'я 1 дитина	7	6	3	1	1
19	Сім'я 3 дітей	10	6	4	1	1
20	Сім'я 1 дитина	16	6	2	3	1
21	Сім'я 2 дітей	13	6	7	3	3
22	Сім'я 1	12	5	4	6	1
23	Сім'я дітей	10	7	6	3	2
24	Сім'я 1 дитина	12	6	6	4	1
25	Сім'я 2 дітей	11	7	4	5	1
26	Сім'я 2 дітей	12	6	3	4	2
27	Сім'я 1	10	7	5	6	1
28	Сім'я 1 дитина	10	6	6	2	1
29	Сім'я 2 дітей	12	6	2	0	0
30	Сім'я 1 дитина	11	5	5	2	1
31	Сім'я 1 дитина	12	7	5	4	1
32	Сім'я 1 дитина	10	6	6	3	1
33	Сім'я 1	10	6	6	3	1
34	Сім'я 2 дітей	13	7	7	7	3
35	Сім'я 2 дітей	14	5	6	4	3
36	Сім'я 1 дитина	13	6	7	3	3
37	Сім'я 2 дітей	10	6	7	4	1
38	Сім'я 1 дитина	7	6	3	1	1

39	Сім'я 3 дітей	10	6	4	1	1
40	Сім'я 1 дитина	16	6	2	3	1
	Середнє значення	11,40	6,10	5,05	3,40	1,45
	Максимум	16	7	7	7	3
	Мінімум	7	5	2	0	0
	Середнє значення по 1 групі	11,18	6,00	5,00	3,36	1,18
	Середнє значення по 2 групі	11,88	6,25	5,25	3,75	1,88
	Середнє значення по 3 групі	10,00	6,00	4,00	1,00	1,00

Аналізуючи результати діагностики за цією методикою, бачимо, що домінують два типи батьківських відносин до дітей – це «прийняття» і «кооперація». Середні значення розраховані й представлені в цій таблиці.

20 жінок мають значення відносин «прийняття» вище за середнє, а 18 жінок мають значення відносин «прийняття» нижче середнього.

Також ми могли виявити максимальне значення відносин «прийняття» і мінімальне:

max = 2 жінки, min = 2 жінки

По відношенню «кооперація» 10 жінок мають значення вище за середнє, а 30 жінок мають значення нижче середнього.

Таким чином, максимальне значення відносин «кооперація» і мінімальне:

max = 10 жінок, min = 6 жінок

По відношенню «симбіоз» 20 жінок мають значення вище за середнє, а 20 жінок мають значення відносин «симбіоз» нижче середнього.

Також ми могли виявити максимальне значення відносин «кооперація» і мінімальне:

маx = 8 жінок, min = 4 жінок

По відношенню «контроль» 18 жінок мають значення вище за середнє, а 22 жінки мають значення відносин «контроль» нижче середнього.

І максимальне значення відносин «кооперація» і мінімальне:

маx = 2 жінки, min = 2 жінки

По відношенню «маленький невдаха» 12 жінок мають значення вище за середнє, а 28 жінок мають значення нижче середнього.

Також ми могли виявити максимальне значення відносин «маленький невдаха» і мінімальне:

маx = 8 жінок, min = 2 жінки

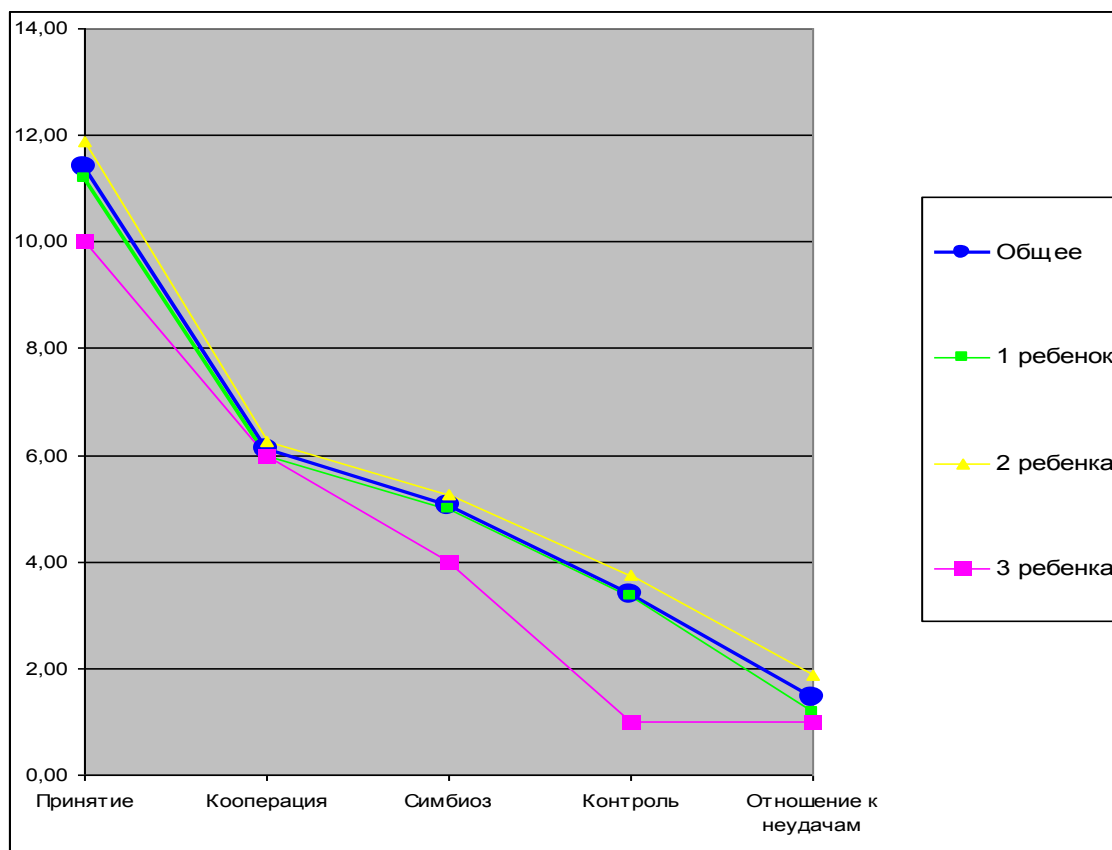


Рис. 2.10 Загальний аналіз результатів по всім 3 групам.

Таким чином, аналіз результатів представлених у Рис. 2.10 показує, що всі 3 групи вибрали по методиці «Батьківських відносин» відносини «прийняття» та «кооперацію».

Якісний аналіз отриманих даних показав, що більшість дітей мають високий рівень тривожності. За методикою «Вибери потрібне обличчя» найчастіше робили негативний вибір таких ситуацій як укладання спати на самоті, догана, збір іграшок, ізоляція, їжа на самоті.

2.3.4 Аналіз результатів за методикою багатofакторного дослідження особистості Р. Кеттелла

Результати діагностики по методиці представлен у вигляді середніх значень для сімей, які мають різну кількість дітей

Таблиця 2.8

Дані діагностики за методикою Р. Кеттелла

		A	B	C	E	F	G	H	I	L	M	N	O	Q1	Q2	Q3	Q4
1	Сім'я 2 дітей	9	2	6	6	10	6	7	10	9	5	8	7	9	6	8	3
2	Сім'я 1	9	1	5	6	8	8	9	3	8	5	5	6	4	1	10	4
3	Сім'я дітей	4	9	5	10	4	8	5	5	10	5	4	5	9	9	7	6
4	Сім'я 1 дитина	6	3	5	9	10	5	9	8	9	4	4	6	10	5	4	8
5	Сім'я 2 дітей	4	5	7	10	4	5	8	6	7	5	4	7	5	6	6	4
6	Сім'я 2 дітей	5	8	4	8	5	5	6	5	7	6	7	7	7	5	4	5
7	Сім'я 1	5	8	7	8	5	4	8	5	7	5	6	9	6	8	3	3
8	Сім'я 1 дитина	7	7	6	7	7	5	5	10	10	6	4	10	7	4	7	5
9	Сім'я 2 дітей	2	8	4	7	8	6	5	7	7	4	8	7	6	5	6	9
10	Сім'я 1 дитина	6	6	6	9	8	7	8	5	9	6	1	3	7	3	6	4
11	Сім'я 1 дитина	7	5	5	10	6	5	5	10	8	8	1	8	8	7	5	7
12	Сім'я 1 дитина	4	6	4	6	6	4	7	6	8	6	7	8	8	5	7	6

13	Сім'я 1	6	7	7	5	5	5	8	4	6	6	6	7	5	7	10	3
14	Сім'я 2 дітей	3	8	7	4	3	1	4	10	3	8	5	5	2	6	6	3
15	Сім'я 2 дітей	7	6	4	7	6	5	7	1	9	2	5	6	6	8	7	4
16	Сім'я 1 дитина	10	8	4	10	8	5	8	5	10	4	4	7	10	3	6	6
17	Сім'я 2 дітей	6	6	5	7	5	4	6	6	6	6	6	7	7	3	7	6
18	Сім'я 1 дитина	2	8	4	7	8	6	5	7	7	4	8	7	6	5	6	9
19	Сім'я 3 дітей	9	9	7	7	7	2	7	9	8	10	6	5	7	3	5	6
20	Сім'я 1 дитина	7	3	6	7	5	6	8	4	7	6	5	8	10	4	8	6
21	Сім'я 2 дітей	9	2	6	6	10	6	7	10	9	5	8	7	9	6	8	3
22	Сім'я 1	9	1	5	6	8	8	9	3	8	5	5	6	4	1	10	4
23	Сім'я дітей	4	9	5	10	4	8	5	5	10	5	4	5	9	9	7	6
24	Сім'я 1 дитина	6	3	5	9	10	5	9	8	9	4	4	6	10	5	4	8
25	Сім'я 2 дітей	4	5	7	10	4	5	8	6	7	5	4	7	5	6	6	4
26	Сім'я 2 дітей	5	8	4	8	5	5	6	5	7	6	7	7	7	5	4	5
27	Сім'я 1	5	8	7	8	5	4	8	5	7	5	6	9	6	8	3	3
28	Сім'я 1 дитина	7	7	6	7	7	5	5	10	10	6	4	10	7	4	7	5
29	Сім'я 2 дітей	2	8	4	7	8	6	5	7	7	4	8	7	6	5	6	9
30	Сім'я 1 дитина	6	6	6	9	8	7	8	5	9	6	1	3	7	3	6	4
31	Сім'я 1 дитина	7	5	5	10	6	5	5	10	8	8	1	8	8	7	5	7
32	Сім'я 1 дитина	4	6	4	6	6	4	7	6	8	6	7	8	8	5	7	6
33	Сім'я 1	6	7	7	5	5	5	8	4	6	6	6	7	5	7	10	3
34	Сім'я 2 дітей	3	8	7	4	3	1	4	10	3	8	5	5	2	6	6	3
35	Сім'я 2 дітей	7	6	4	7	6	5	7	1	9	2	5	6	6	8	7	4
36	Сім'я 1 дитина	10	8	4	10	8	5	8	5	10	4	4	7	10	3	6	6
37	Сім'я 2 дітей	6	6	5	7	5	4	6	6	6	6	6	7	7	3	7	6
38	Сім'я 1 дитина	2	8	4	7	8	6	5	7	7	4	8	7	6	5	6	9
39	Сім'я 3 дітей	9	9	7	7	7	2	7	9	8	10	6	5	7	3	5	6
40	Сім'я 1 дитина	7	3	6	7	5	6	8	4	7	6	5	8	10	4	8	6
	Середнє значення	6	6	5	8	6	5	7	6	8	5	5	7	7	5	6	5

Середнє значення																
1 групи	6	6	5	8	7	5	7	6	8	5	5	7	7	5	7	6
Середнє значення																
2 групи	5	7	5	7	6	5	6	6	7	5	6	6	6	6	6	5
Середнє значення																
3 групи	9	9	7	7	7	2	7	9	8	10	6	5	7	3	5	6

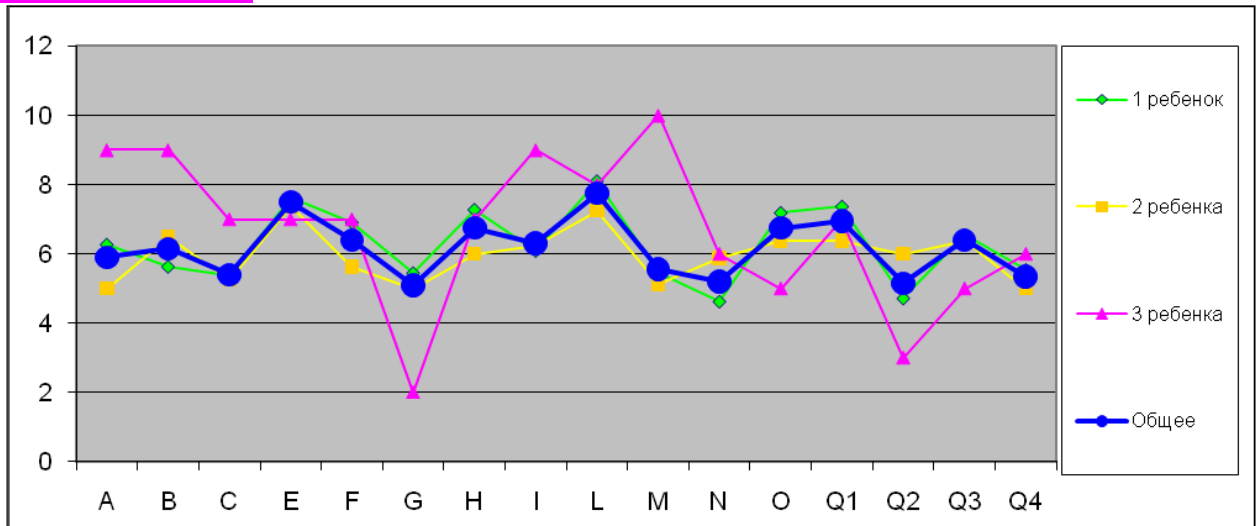


Рис.. 2.11 Загальний аналіз результатів по всіх 3 групах.

Таким чином, аналіз результатів представлених у Рис. 2.3.1 показує, що в сім'ях з 1 і 2 дітьми значення за методикою багатofакторного дослідження особистості Р. Кеттелла наближається до середніх по всій вибірці, а в сім'ї з 3 дітьми показники змінюються.

Змінюються таким чином, що фактори А, В, С, І, М вище за показники в групах 1 і 2, а фактори G, О, Q нижче.

Формули розрахунків чотирьох вторинних факторів:

Вторинні фактори обчислюються тільки по стінах.

1. Тривожність (F1).

$$F1 = \frac{(38 + 2L + 3O + 4Q_4) - 2(C + H + Q_3)}{10}$$

2. Інтроверсія — екстраверсія (F2).

$$F2 = \frac{(2A + 3E + 4F + 5H) - (2Q_2 + 11)}{10}$$

3. Чутливість (F3).

$$F3 = \frac{(77 + 2C + 2E + 2F + 2N) - (4A + 6I + 2M)}{10}$$

4. Конформність (F4).

$$F4 = \frac{(4E + 3M + 4Q_1 + 4Q_2) - (3A + 2C)}{10}$$

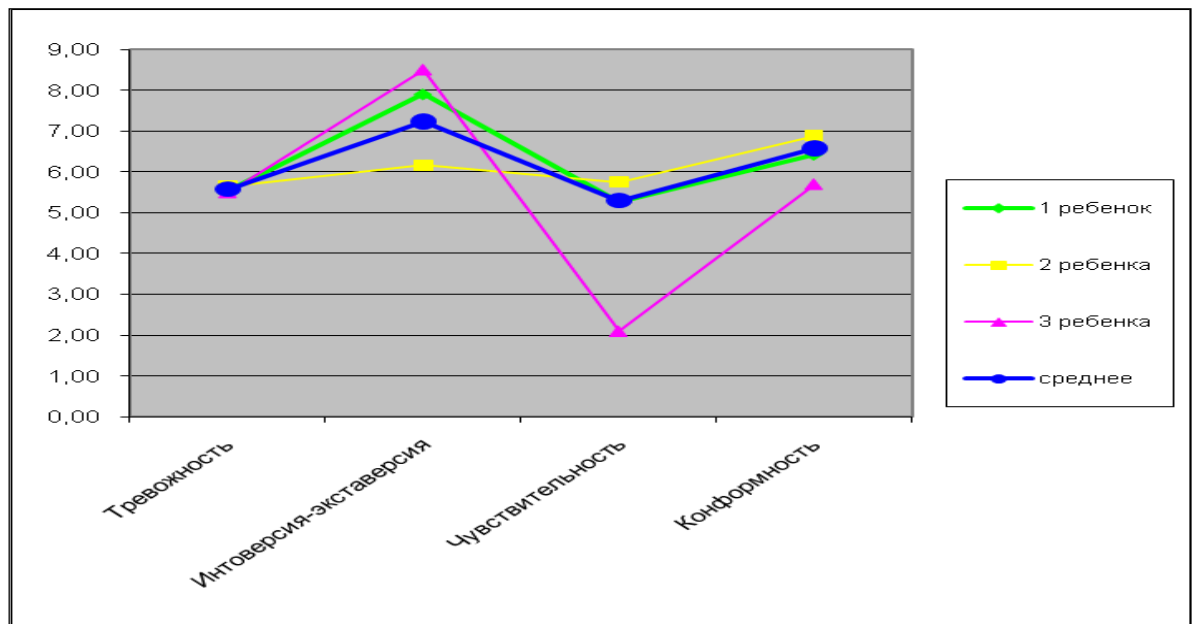


Рис. 2.12 Загальний аналіз результатів вторинних факторів по всіх 3 групах.

Аналіз результатів представлених у Рис. 2.12 показує, що в сім'ях с 1 і 2 дітьми значення по вторинних факторах наближається до середніх по всій вибірці, а в сім'ї з 3 дітьми показники значно міняються, тобто знижається по фактору «чутливість».

2.3.5 Тест «PARI» – «Батьківсько-дитячі відносини»

Дані діагностики тесту «PARI» – «Батьківсько-дитячі відносини» представлені на рисунці 2.13.

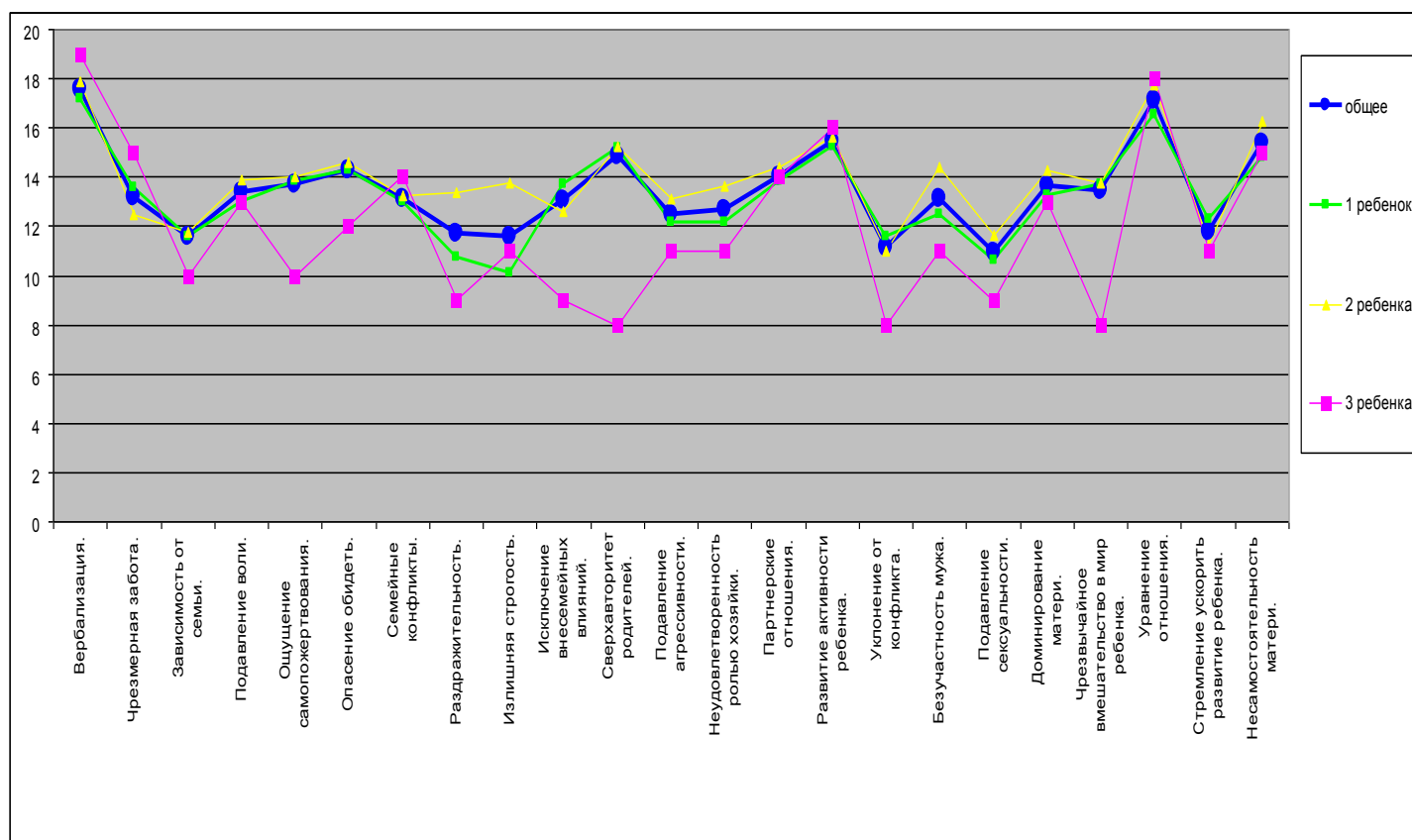


Рис. 2.13 Загальний аналіз результатів по всім трьом групам.

Таким чином, аналіз результатів представлених на Рис. 2.3.4 показує, що в сім'ях, що мають 1 і 2 дітей – значення за методикою «PARI» – «Батьківсько-дитячі відносини» наближається до середніх по всій вибірці, а в сім'ях, що мають 3 дітей, значення нижче. Крім ознак «вербалізація», «надмірна турбота».

Висновки дослідження та рекомендації

Кореляційний аналіз співвідношень між типом відносини до дітей і особистісними особливостями батьків показав наступні результати:

Прийняття – відкидання.

Існує негативний кореляційний зв'язок між рівнем відкидання дитини й фактором Q2 ($r = -0,46$; $p < 0,01$).

Тобто, несамостійної, залежної від групи особистості, що бідує в підтримці, радах і схваленні навколишніх, дуже складно прийняти свою дитину, дозволити їй бути такою, яка вона є.

Авторитарна гіперсоціалізація.

Існує негативний кореляційний зв'язок між рівнем авторитарної гіперсоціалізації дитини й фактором Q1 ($r = -0,50$; $p < 0,05$).

Тобто, консервативний, ригідний батько, що не любить змін, схильний до моралей і моралізації, вимагає від дитини дисциплінованості й беззастережної слухняності.

Існує негативний кореляційний зв'язок між рівнем авторитарної гіперсоціалізації й фактором M ($r = -0,46$; $p < 0,05$).

Тобто, практичний батько, зайнятий розв'язком повсякденних питань, особистих проблем, творчий потенціал якого низький, проявляє схильність до твердого авторитарного контролю стосовно дитини.

«Маленький невдаха» (інфантилізація).

Існує негативний кореляційний зв'язок між прагненням батька інфантилізувати дитину й фактором 3 ($r = -0,45$; $p < 0,05$).

Тобто, батько зі слабким «Я», тривожний, що легко засмучується, часто відчуває себе безпомічним, втомленим, нездатним упоратися з життєвими труднощами, імпульсивний, ухиляється від відповідальності прагнути інфантилізувати дитину, приписати їй особисту й соціальну неспроможність.

Проведений кореляційний аналіз дозволяє зробити висновок про зв'язок самодостатності особистості батька й прийняття дитини ($r = -0,46$; $p < 0,01$)

Саме незалежна, самостійна, зріла людина здатна на емоційну близькість зі своєю дитиною. Визнаючи за собою право на індивідуальність, батько поважає й індивідуальність дитини. Цей факт підтверджує аналогічні дослідження А.С. Спиваковської. [71].

Установлений зв'язок між ригідністю, вузькістю інтересів батьків, консерватизмом і авторитарною гіперсоціалізацією (кореляція авторитарного стилю з фактором Q1 $r = -0,5$ при $p < 0,05$ і з фактором M $r = -0,46$ при $p < 0,05$). Стиль авторитарної гіперсоціалізації має на увазі твердий контроль, вимогу від дитини беззастережної слухняності й дисципліни, нездатність батька прийняти точку зору дитини. Особи з перевагою ригідності й консерватизму вибирають даний деструктивний стиль. На обумовленість деструктивного стилю відносини до дитини ригідністю батька, загостреним почуттям боргу, обов'язковості, труднощами знаходження компромісів указував у своїх роботах і А.І. Захаров [28].

У проведеному дослідженні виявлений негативний кореляційний зв'язок між прагненням батька інфантилізувати дитину й емоційною стійкістю батька ($r = -0,45$; $p < 0,05$). На зв'язок сили «Я» зі стилем батьківського відношення ще в 1959 р. указував І.С. Шефер, і наше дослідження, проведене на сучасній вибірці батьків, підтверджує це. Емоційно нестійкий батько зі слабким «Я», часто почуває себе безпомічним, втомленим, нездатним упоратися з життєвими труднощами, імпульсивний, ухиляється від відповідальності, вишиковує деструктивні відносини з дитиною. Такі мати або батько вважають свою дитину слабкою, несамостійною, молодшою у порівнянні з реальним віком. Інтереси, захоплення, думки й почуття дитини здаються батькові дитячими й несерйозними. Батько часто безпідставно ображається на дитину. Будучи нездатним контролювати свої емоційні імпульси й виражати їх у соціально припустимій формі, такий батько часом сам виглядає як безвідповідальна, примхлива дитина. По суті батько проектує на дитину власну особисту й соціальну неспроможність. Намагаючись відгородити дитину від труднощів життя, батько демонструє те, у чому бідує сам.

Гіперопіка, якої батько оточує свою дитину, зв'язана в цьому випадку із тривожністю й непевністю самого батька.

Таким чином, резюмуючи дані проведеного дослідження, можна сказати, що батьки, які вибирають конструктивний стиль ставлення до дитини, має наступні риси особистості:

- незалежність, самостійність, зрілість;
- помірна тривожність;
- емоційна стійкість, послідовність у вимогах, пропорованих дитині;
- висока напруга внутрішнього миру, широта інтелектуальних і естетичних інтересів, багата уява;
- гнучкість, терпимість до протиріч;
- оптимізм, віра в себе й свою дитину;
- відповідальність.

Узагальнюючи результати, отримані в ході вивчення впливу взаємовідносин в сім'ї на формування тривожності у дітей старшого дошкільного віку в повних та неповних сім'ях, ми констатуємо:

- 1) діти старшого дошкільного віку з неповних сімей мають вищий рівень тривожності ніж діти цього ж віку з повних сімей;
- 2) контроль та опіка присутня в більшій мірі в неповних сім'ях, тому як один з батьків бере на себе роль іншого батька;
- 3) батьки неповних сімей надають перевагу авторитарному стилю виховання.

ВИСНОВКИ ДО РОЗДІЛУ II

Узагальнюючи результати, отримані в ході вивчення особливостей впливу взаємовідносин в сім'ї на формування тривожності у дітей старшого дошкільного віку в повних та неповних сім'ях ми констатуємо:

1) в емпіричному дослідженні приймали участь 68 дітей та їх батьки (35 дівчат та 33 хлопців);

2) з метою одержання характеристики прояву особливостей батьківського відношення на формування різних рівнів тривожності у дітей в повних та неповних сім'ях, нами були використані математичні методи дослідження – метод середніх значень та частково використані кореляційні методи.

3) за результатами проведеної діагностики, нами послідовно оброблялися дані за методиками, які були представлені у вигляді таблиць та рисунків;

4) з метою аналізу отриманих даних, нами була зроблена спроба виявлення кількісних залежностей між методиками «Вибери потрібне обличчя» та «Моя сім'я».

Аналіз графічних даних дозволив встановити такі тенденції:

- у дітей з неповних сімей рівень тривожності вищий ніж у дітей з повних. Про що свідчать показники методики «Вибери потрібне обличчя» (відповідно до середнього значення - 30,09 та 46,1 балів). Найчастіше діти з неповних сімей робили негативний вибір таких ситуацій як укладання спати на самоті, догана, збір іграшок, ізоляція, їжа на самоті.

- дослідження наявності ознак тривожності у дітей старшого дошкільного віку в повній та неповній родині досліджувалося й за допомогою методики «Моя сім'я» де спостерігались відмінності в поведінці дітей з повних та неповних сімей. Так як діти з неповних сімей були більш невпевненими, нерішучими, пасивними, постійно перепитували інструкцію. В малюнках сім'ї дітей з неповних сімей було виявлено присутність почуття відкинутості, покинутості, внутрішнього збудження, почуття тривоги, наявність у дитини негативних почуттів по відношенню до одного з членів родини, наявність між членами її родини великої психологічної дистанції;

- отримані результати по виявленню особливостей батьківського відношення до дітей в повних та неповних сім'ях показали, що переважаючим типом батьківського відношення в неповній сім'ї є симбіоз (значення у хлопців і у дівчат з неповних сімей (76.76 балів) вище ніж в повних сім'ях (73.25 балів) та авторитарна гіперсоціалізація (по середнім значенням домінують результати відносно дітей з неповних сімей (вище на 11,9 балів) ніж в повних). А, як відомо таке відношення відзначають неефективним (порушеним) батьківським відношенням (А.І. Захаров, 1988; А.С. Співаковська, 2000; А.Я. Варга, 1985 та інші), оскільки такі відношення проявляються у відсутності в батьків емоційного контакту з дітьми, або надмірній його інтенсивності; в неприйнятті батьками дитини такою, яка вона є. Симбіотичний зв'язок проявляється в надмірній турботі, тривожності за дитину. Гіперсоціалізація відображає форму і направлення контролю за поведінкою дитини. В батьківському відношенні виразно проглядається авторитаризм. Батько вимагає від дитини беззастережливої слухняності і дисципліни, намагається нав'язати їй в усьому свою волю, не в змозі прийняти її точку зору. Батько пильно слідкує за соціальними досягненнями дитини, його індивідуальними особливостями, звичками, думками, почуттями [51 с. 26].

Таким чином по результатам проведеного емпіричного дослідження впливу взаємовідносин в сім'ї на формування тривожності у дітей старшого дошкільного віку в повних та неповних сім'ях, ми констатуємо, що висунута нами гіпотеза про існування впливу сім'ї на формування рівня тривожності у дітей старшого дошкільного віку на прикладі повних та неповних сімей знаходить своє підтвердження.

ВИСНОВКИ

Проблема вивчення впливу взаємовідносин в сім'ї на формування тривожності у дітей старшого дошкільного віку в повних та неповних сім'ях в наш час привертає увагу багатьох дослідників в різних областях науки і практики: психологів, педагогів. Розробка даного напрямку актуальна в зв'язку з проблемою виникнення великої кількості неповних сімей як на Україні, так і в багатьох колишніх країнах СНГ, і як наслідок - високого рівня тривожності у дітей.

У психологічній літературі є роботи, де аналізуються проблеми тривожності (Л.І. Божович, Л.В. Бороздіна, Г.Ш. Габдреева, Л.А. Головей, А.І. Захаров, Н.В. Імедадзе, В. Кисловський, Б.І. Кочубей, Н.Д. Левітін, В.С. Мерлін, Е.В. Новікова, А.М. Парафіян, Ю.Л. Хатга, Н. Vazowitz, S. Epstein, R. Grinder, K. Hill, K. Homey, R. Lasarus, J. Sarason, C. Spielberger, I. Taylor, B. Veiner, P. Wachtel) та розгляд батьківсько-дитячих відносин (А. Хараш, М. Раттер, Р. Кемпбелл, Р. Бернс, А.С. Співаковська, І.С. Кон, А.М. Прихожан, Л.І. Божович).

Здійснивши теоретичний аналіз літературних джерел відносно проблеми впливу взаємовідносин в сім'ї на формування дитячої тривожності в повних та неповних сім'ях, дозволив зробити наступні висновки:

- сім'я є фактором впливу на формування тривожності у дітей. Інститут сім'ї формує не тільки когнітивну сферу дитини, а й, в першу чергу, емоційну. Вона є моделлю суспільства на конкретному історичному етапі розвитку, відображає його моральні та духовні особливості. Робить вирішальний вплив на розвиток особистості дитини, закладаючи фундамент людських якостей. Про це свідчать дослідження А. Хараш, М. Раттер, Р. Кемпбелл, Р. Бернс, А.С. Співаковська, І.С. Кон, А.М. Прихожан, Л.І. Божович;

- причини, які породжують тривогу у дитини: відсутність у батьків емоційного контакту з дітьми, або висока його інтенсивність; неприйняття батьками дитину, такою, якою вона є (безумовно); віра у відсутність

здібностей дитини, недовіра йому; надмірна тривога за дитину та надмірна його опіка; представлення дитині завиСОких вимагань без врахування його реальних можливостей; засвоєння дитиною сімейних пат тернів поведінки.

Отже, проаналізувавши особливості порушень емоційної сфери у дітей старшого дошкільного віку, можемо говорити про те, що виникненню та закріпленню тривожності сприяє, з одного боку все, що порушує почуття захищеності дитини в сім'ї, а з іншої все, що обмежує соціальний досвід дитини, примушуючи його орієнтуватися тільки на сім'ю.

Але, для того, щоб виявити особливості батьківського відношення до дітей у повній та неповній сім'ї, а головне, їх вплив на формування дитячої тривожності, нами було проведене емпіричне дослідження на базі комунального закладу освіти дошкільного навчального закладу № 280. В здійсненні якого були виконані слідуЮчі завдання:

1. Здійснення теоретичного аналізу тривожності як емоційного стану;
2. Визначення особливості особистісно-ситуаційних утворень в проявах тривожності у дітей в повних та неповних сім'ях;
3. Проведення емпіричного дослідження впливу взаємодії в сім'ї на формування дитячої тривожності;
4. На основі результатів дослідження простеження специфіки формування дитячої тривожності;
5. Сформування висновків та рекомендацій стосовно психологічної допомоги з даної проблеми.

Для реалізації поставлених завдань нами був підібраний комплекс взаємодоповнюЮчих методів: теоретико-емпіричних (спостереження і бесіда) і математико-статистичних (методика «Моя сім'я» А.Л. Венгер, Т.О. Гальцева, «Вибери потрібне обличчя» Р. Темпл, М. Доркі, В. Амен, «ОРО» А.Я. Варга, В.В. Столін).

Узагальнюючи результати, отримані в ході вивчення особливостей впливу взаємовідносин в сім'ї на формування тривожності у дітей старшого дошкільного віку в повних та неповних сім'ях ми констатуємо:

1) в емпіричному дослідженні приймали участь 68 дітей та їх батьки (35 дівчат та 33 хлопців);

2) з метою одержання характеристики прояву особливостей батьківського відношення на формування різних рівнів тривожності у дітей в повних та неповних сім'ях, нами були використані математичні методи дослідження – метод середніх значень та частково використані кореляційні методи. 3) за результатами проведеної діагностики, нами послідовно оброблялися дані за методиками, які були представлені у вигляді таблиць та рисунків;

4) з метою аналізу отриманих даних, нами була зроблена спроба виявлення кількісних залежностей між методиками «Вибери потрібне обличчя» та «Моя сім'я».

Аналіз графічних даних дозволив встановити такі тенденції:

- у дітей з неповних сімей рівень тривожності вищий ніж у дітей з повних. Про що свідчать показники методики «Вибери потрібне обличчя» (відповідно до середнього значення - 30,09 та 46,1 балів). Найчастіше діти з неповних сімей робили негативний вибір таких ситуацій як укладання спати на самоті, догана, збір іграшок, ізоляція, їжа на самоті.

- дослідження наявності ознак тривожності у дітей старшого дошкільного віку в повній та неповній родині досліджувалося й за допомогою методики «Моя сім'я» де спостерігались відмінності в поведінці дітей з повних та неповних сімей. Так як діти з неповних сімей були більш невпевненими, нерішучими, пасивними, постійно перепитували інструкцію. В малюнках сім'ї дітей з неповних сімей було виявлено присутність почуття відкинутості, покинутості, внутрішнього збудження, почуття тривоги, наявність у дитини негативних почуттів по відношенню до одного з членів родини, наявність між членами її родини великої психологічної дистанції;

- отримані результати по виявленню особливостей батьківського відношення до дітей в повних та неповних сім'ях показали, що переважаючим типом батьківського відношення в неповній сім'ї є симбіоз (значення у хлопців і у дівчат з неповних сімей (76.76 балів) вище ніж в повних сім'ях (73.25 балів)

та авторитарна гіперсоціалізація (по середнім значенням домінують результати відносно дітей з неповних сімей (вище на 11,9 балів) ніж в повних). А, як відомо таке відношення відзначають неефективним (порушеним) батьківським відношенням (А.І. Захаров, 1988; А.С. Співаковська, 2000; А.Я. Варга, 1985 та інші), оскільки такі відношення проявляються у відсутності в батьків емоційного контакту з дітьми, або надмірній його інтенсивності; в неприйнятті батьками дитини такою, яка вона є. Симбіотичний зв'язок проявляється в надмірній турботі, тривожності за дитину. Гіперсоціалізація відображає форму і направлення контролю за поведінкою дитини. В батьківському відношенні виразно проглядається авторитаризм. Батько вимагає від дитини беззастережливої слухняності і дисципліни, намагається нав'язати їй в усьому свою волю, не в змозі прийняти її точку зору. Батько пильно слідкує за соціальними досягненнями дитини, його індивідуальними особливостями, звичками, думками, почуттями [51 с. 26].

Дані проведеного дослідження дають змогу сформулювати наступні психолого-педагогічні рекомендації:

1. Аби істотно понизити тривожність дитини, необхідно педагогам і батькам, що виховують дитячі, забезпечити реальний успіх дитини в якій-небудь діяльності (малювання, гра, допомога та ін.). Дитину потрібно менше лаяти і більше хвалити, причому не порівнюючи його з іншими, а лише з ним самим, оцінюючи поліпшення його власних результатів (сьогодні намалював краще ніж вчора; швидше прибрав іграшки і так далі);

2. Необхідний ослаблений оціночний режим в тій області, в якій успіхи дитини невеликі. Наприклад, якщо дитина повільно одягається, не потрібно постійно фіксувати на цьому його увагу. Проте, якщо з'явився хоч би щонайменший успіх, обов'язково потрібно його відзначити;

3. Батьки повинні більше звертати увагу на обстановку, яка складається вдома і в дитячому саду. Теплі емоційні стосунки, довірливий контакт з дорослими теж можуть сприяти зниженню загальної тривожності дитини;

4. Педагогу необхідно вивчити систему особистісних стосунків дітей в групі, для того, щоб цілеспрямовано формувати ці стосунки, аби створити для кожної дитини в групі сприятливий емоційний клімат;

5. Не можна залишати без уваги «непопулярних» дітей. Слід виявити і розвинути у них позитивні якості, підняти занижену самооцінку, рівень домагань, аби поліпшити їх положення в системі міжособистісних стосунків. Таким чином по результатам проведеного емпіричного дослідження впливу взаємовідносин в сім'ї на формування тривожності у дітей старшого дошкільного віку в повних та неповних сім'ях, ми констатуємо, що мета, та поставлені завдання реалізовані, висунута нами гіпотеза про існування впливу сім'ї на формування рівня тривожності у дітей старшого дошкільного віку на прикладі повних та неповних сімей знаходить своє підтвердження.

ПЕРЕЛІК ПОСИЛАНЬ

1. Атемасова О. А. Проблеми розвитку та корекція емоційної сфери молодших школярів. Харків: ТОВ Видавництво «Ранок», 2011. 176 с.
2. Бабаян Ю. О., Коновалюк О. О. Взаємозв'язок тривожності та навчальної успішності молодших школярів. Збірник наукових праць:

Психологічні науки. 2014. Вип. 12 (103). С. 18–21.

3. Бех І. Д. Особистісно зорієнтоване виховання: науково-метод. посібник. Київ: ІЗМН, 1998. 204 с.

4. Білоусова Н. М. Феномен «переживання»: теоретичні та прикладні аспекти проблеми. Вісник Черніговського національного педагогічного університету. Серія: Психологічні науки. 2015. Вип. 126. С. 11–16.

5. Боштан В. Соціальний контекст тривожності у психоаналізі, екзистенційній та гуманістичній психології. Вісник Прикарпатського університету. Філософські і психологічні науки. Івано-Франківськ, 2015. Вип. 19. С. 118-124.

6. Булах І. С., Хомич Г. О., Виногородський А. М., Сабанадзе І. О. Соціально-психологічні аспекти процесу адаптації учнів: навчально-методичний посібник. Київ: КДПУ ім. М. П. Драгоманова, Переяслав-Хмельницький державний педагогічний інститут ім. Г. С. Сковороди, 1997. **180 с.**

7. Волошок О.В. Особистісні чинники тривожності студентської молоді // Вісн. Одес. нац. ун-ту. Психологія 2012. Вип. 8. С. 479-484.

8. Вольнова Л., Дьоміна Г. Чинники виникнення та посилення та посилення проявів тривоги у дітей дошкільного віку. Науковий часопис НПУ імені М. П. Драгоманова. Серія : Психологічні науки. 2020. Вип. 9 (54). С. 32–45

9. Галієва О.М. Диференціація понять «тривога» та «тривожність». // Психологія та соціальна робота. Київ, 2019. Т. 24. Вип.1 (49). С. 32-48.

10. Гордова О. В. Психологічні аспекти вираження переживань першокласників в контексті проблеми шкільної адаптації. 2008. URL: <https://ela.kpi.ua/bitstream/123456789/8761/1/16.pdf>

11. Гуд Г. О. Психологічна характеристика негативних переживань дітей молодшого шкільного віку// Актуальні проблеми рекреаційної психології та педагогіки дитинства: матеріали V Міжнар. наук.-практ. конф. (Одеса, 14 – 15 вересня 2018). Одеса: Букаєв В. В., 2018. С. 129–133.

12. Гуд Г. О. Негативні переживання дітьми молодшого шкільного віку, зумовлені соціальними чинниками// Психологія людини: свідомість та реальність: зб. матеріалів VIII Міжнар. наук.-практ. конф. (Ніжин, 30–31 жовтня 2018). Ніжин: НДУ імені М. Гоголя, 2018. С. 44–47.

13. Гуд Г. О. Динаміка вираженості негативних переживань в учнів молодшого шкільного віку// Особистість у сучасному просторі: матеріали наукового круглого столу (Київ, 7 грудня 2018). Київ, 2018.

14. Гуд Г. О. Особливості розвитку негативних переживань у молодшому шкільному віці// Психологічний часопис. Інститут психології імені Г. Костюка НАПН України. 2019. Т. 5. №4. С.38–52. URL: http://nbuv.gov.ua/UJRN/psch_2019_5_4_5.

15. Гуд Г. О. Рівнева диференціація прояву тривожності у молодших школярів: емпіричний аспект дослідження// Актуальні проблеми психології: зб. наук. праць Інституту психології імені Г. С. Костюка НАПН України / гол. ред. С. Д. Максименко. Київ: Видавництво «Фенікс», 2019. Том XII. Вип.

25. С. 64–76.

16. Гуд Г. О. Психолого-педагогічні засоби профілактики та корекції негативних переживань молодших школярів// Актуальні проблеми психології: зб. наук. праць Інституту психології імені Г. С. Костюка НАПН України / гол. ред. С. Д. Максименко. Київ; Ніжин: ПП Лисенко М. М., 2019. Том IX. Вип. 12. С. 83–96.

17. Гуд Г. О. Психологічні особливості формування толерантності до негативних переживань у молодших школярів. Теоретичні і прикладні проблеми психології: зб. наук. праць / гол. ред. колег. Н. Є. Завацька. Сєверодонецьк: СНУ ім. В. Даля, 2020. № 1 (51). С. 62–81.

18. Депутат Н.І. Передумови виникнення тривожності у дітей дошкільного віку із затримкою психічного розвитку. Педагогічна освіта: теорія і практика. 2011. № 8. С. 390-395. Режим доступу : http://nbuv.gov.ua/UJRN/znppo_2011_8_69

19. Дмитріюк Н.С. Проблема тривожності у старших дошкільників:

деякі емпіричні кореляти та індикатори// Актуальні проблеми психології. 2015. № 10(27). С. 133-143. URL : <http://appsychology.org.ua/data/jrn/v10/i27/14.pdf>

20. Драган А. Розвиток міжособистісних відносин дітей молодшого шкільного віку. Науковий вісник МНУ ім. В. О. Сухомлинського. 2015. № 1 (48). С. 117–120.

21. Ентоні М., Рова Карен. Розлад соціальної тривоги. Львів: Свічадо, 2018. 122 с.

22. Завгородня О. В. Проблема психологічного здоров'я: спроба теоретичного аналізу// Практична психологія та соціальна робота. 2007. № 1. С. 55–60

23. Залеська О. Діти в умовах травматичної кризи// Психолог: всеукраїнська газета для психологів, учителів, соціальних педагогів. 2015. № 11–12. С. 35–38.

24. Зелінська Т. М. Амбівалентність особистості: теорія, діагностика і психокорекція. Навчальний посібник. К.: Каравела, 2016. 256 с.

25. Іванова Т.В. Тривога як психологічний феномен/ Т.В. Іванова, І. Зимогляд// Соціально-гуманітарні аспекти розвитку сучасного суспільства: матеріали Всеукраїнської наукової конференції викладачів, аспірантів, співробітників та студентів, м. Суми, 23-24 квітня 2015 року. Суми: СумДУ, 2015. С. 237-239.

26. Казаннікова О. Особливості проявів тривожності в молодших школярів// Науковий вісник Херсонського державного університету. 2014. Т. 1. Вип. 1. С. 176–180.

22. Кіріченко Д. І. Причини та ознаки тривожності у дітей молодшого шкільного віку/ Д. І. Кіріченко. Соціально-психологічні технології розвитку особистості: зб. наук. праць за матеріалами V Міжнародної науковопрактичної конференції молодих вчених, аспірантів та студентів (м. Херсон, 14 травня 2020 р.). Херсон : ФОП Вишемирський В.С., 2020. 265 с.

27. Кириленко Т. С. Пошук гармонії: емоційні переживання та стани

особистості (вчинково-орієнтований підхід). Київ: Видавничо-поліграфічний центр «Київський університет», 2004. 100 с.

28. Кириленко Т. С. Психологія: емоційна сфера особистості: навч. посіб. для студ. вищ. навч. закл. Київ: Либідь, 2007. 253 с.

29. Кириленко Т. С., Давискиба І. П. Емоційні переживання в процесі самореалізації особистості// Наука і освіта. 2010. № 9. С. 71–74.

30. Ковальчук О. Виникнення тривожності у дітей та профілактика страхів// Психолог. 2009. № 11–12. С. 22–23.

31. Козлюк О. А., Руденко Н. М. Особливості розвитку тривожності дошкільників у системі дитячо-батьківських взаємин// Проблеми сучасної психології : збірник наукових праць КПНУ імені Івана Огієнка. 2017. Вип. 36. С. 131–145.

32. Кононко О. Л. Соціально-емоційний розвиток особистості (у дошкільному дитинстві): навч. посіб. для вищ. навч. закладів. Київ: Освіта, 1998. 255 с.

33. Корекційно-розвиткова програма формування стійкості до стресу у дітей дошкільного віку та школярів «Безпечний простір»: навч.-метод. посіб. / Богданов С. О. та ін., за ред. С. О. Богданова, В. Г. Панка. Схвалено для використання Інститутом модернізації змісту освіти МОН України (лист від 08.06.2017, № 21.1/12-Г-300), ухвалено до друку за рекомендацією вченої ради НаУКМА від 25.05.2017, протокол № 7. URL: <https://zakon.rada.gov.ua/rada/show/v5480729-18#Text>

34. Коцур Н. І., Годун Н. І. Психоемоційні стреси в школярів: ризики розвитку та шляхи запобігання. Молодий вчений. 2017. № 91 (491). С. 97–100.

35. Коць Є.М. Психологічні особливості когнітивно-поведінкових стратегій осіб із соціальною тривожністю: дис. канд. психол. н.: 19.00.01; Східноєвропейський національний університет імені Лесі Українки; Луцьк, 2018. 213 с.

36. Кочерга О. Чутливість психофізіологічних систем та їх вплив на

навчання учнів// Початкова школа. 2017. № 3. С. 1–4.

37. Кошлань І. Г. Тривожність у підлітків-акцентуантів// Наука і освіта. 2012. № 6. С. 109-113.

38. Кутішенко В. Корекційна робота психолога та педагога / соціального працівника з профілактики та подолання агресивної поведінки молодших школярів// Початкова школа. 2018. № 1. С. 54–56.

39. Кутішенко В. П. Психологічне здоров'я молодших школярів в контексті їх соціальної взаємодії з дорослими. URL: <https://core.ac.uk/reader/33688254>

40. Легін В. Б. Рефлексивні вміння у навчальній діяльності молодших школярів // Молодий вчений. 2018. № 10 (62). С. 74–77

41. Лелюх-Степанчук О. О. Особливості емоційного розвитку дітей молодшого шкільного віку// Теорія і практика сучасної психології. 2018. № 2. С. 140–144.

42. Макаренко О. Вінс В., Голубєва М., Ходос О. Психолого-педагогічні особливості прояву стресу у молодших школярів. // Соціальна психологія. 2008. № 6. С. 122–130.

43. Макаренко О., Голубєва М. Психологічні аспекти подолання стресу// Соціальна психологія. 2010. № 2. С. 18–27.

44. Максим О. В. Психологічні механізми адаптації дітей з порушеннями розвитку саморегуляції до соціокультурного середовища. Проблеми освіти: збірник наукових праць Інституту психології ім. Г. С. Костюка Національної АПН України / за ред. С. Д. Максименка. Т. XV. Част. 4. Київ: «ГНОЗІС», 2013. С. 34–40.

45. Максименко К. С. Психічні стани як вияв існування особистості. Наук. записки / Ін-т психології ім. Г. С. Костюка АПН України; за ред. С. Д. Максименка. Вип. 26. Київ, 2005. С. 62–67.

46. Максименко С. Д. Переживання як категоріальна основа сучасної загальної та медичної психології// Психологічні науки: зб. наук. праць. Т. 2. Вип. 9. С. 5–9.
47. Макух О. І. Особливості межових психічних станів молодших школярів у процесі навчальної діяльності: автореф. дис. канд. психол. наук: 19.00.07 / Ін-т психології ім. Г. С. Костюка АПН України. Київ, 2009. 20 с.
48. Маркер К., Ейлворд Е. Генералізований тривожний розлад. Львів: Свічадо, 2017. 123 с.
49. Міщенко, М.П., & Хавіна, І.В. (2017). Психологічні особливості страхів і тривожності у дітей дошкільного віку. О.Г. Романовський (Ред.), Проблеми та перспективи формування національної гуманітарно-технічної еліти : матеріали міжнародної науково-практичної конференції студентів, аспірантів та молодих вчених «Психолого-педагогічні аспекти формування управлінського потенціалу сучасної молоді: теорія і практика», (21 жовтня 2016 р.). (Вип. 46 (50), с. 18-31). Харків: НТУ «ХПІ». URL : <http://repository.kpi>.
50. Омельченко, Яніна. Психологічна допомога дітям з тривожними станами [Текст] / Я. Омельченко, З. Кісарчук. К. : Шкільний світ, 2008. 112 с.
51. Пасічніченко А. В. Особливості тривожності дітей дошкільного віку. Вісник Харківського національного університету. Серія : Психологія. 2012. № 109. С. 93–95.
52. Петренко В.Є. Вікові аспекти психологічної корекції тривожності. Науковий часопис НПУ ім. М. П. Драгоманова. Серія 12: Психологічні науки. Київ, 2014. Вип. 44. С. 175-180.
53. Помиткіна Л. В. Соціально-психологічні чинники шкільної тривожності молодших школярів// Актуальні проблеми психології. 2015. Т. 10, Вип. 27. С. 482–492.
54. Ревть А., Карпенко О. Особливості тривожності дітей дошкільного віку: теоретичні аспекти. Людинознавчі студії. Серія : Педагогіка , 2022. № 14(46). С. 36–41

55. Сарасон Дж. Стрес, тривожність та когнітивні втручання: реакція на тест. *J. of Personality and Social Psychology*. 1984. Т. 46. С. 929–938.
56. Севастьянова Т. В. Позбавляємося від агресії за допомогою гри// *Дошкільне виховання*. 2008. № 12. С. 77–80.
57. Сімович О. Г. Психологічні особливості прояву психічних станів у дітей молодшого шкільного віку// *Актуальні проблеми соціології, психології, педагогіки*. 2015. № 2 (27). С. 69–77.
58. Скляренко О. М. Психологічні детермінанти та психокорекція шкільних страхів у молодших школярів: автореф. дис. ... канд. психол. наук: 19.00.07 / Нац. пед. ун-т ім. М. П. Драгоманова. Київ, 2005. 22 с.
59. Славіна Н. С. Вплив особливостей сімейних відносин на емоційну сферу дитини. *Наукові записки Інституту психології ім. Г. С. Костюка АПН України / за ред. акад. С. Д. Максименка*. Київ: Міленіум, 2006. Вип. 27. 536 с.
60. Ставицька, С.О. (1998). Психолого-педагогічні умови подолання особистісної тривожності у дітей молодшого шкільного віку. (Автореф. дис. канд. психол. наук). Київ.
61. Сторож О. В. Тривожність як детермінанта творчої соціалізації особистості. *Актуальні проблеми психології: збірник наукових праць / Ін-т психології ім. Г.С. Костюка НАПН України*. Т. 1: Організаційна психологія. Економічна психологія. Соціальна психологія. Київ, 2016. Вип. 44. С. 160–165.
62. Стоссел С. Епоха тривожності. Страх, надії, неврози і пошуки душевного спокою. Київ: Центр навчальної літератури, 2019. 450 с.
63. Стрілецька І. І. Особистісна тривожність як складний полідетермінований психічний процес / І. І. Стрілецька // *Інсайт: [зб. наук. праць студентів, аспірантів та молодих вчених / ред. кол. І.В. Шапошникова, О. Є. Блинова та ін.]*. Вип. 13. Херсон: ПП Вишемирський В.С., 2016. С. 299–301.
64. Тесленко М.М. Дослідження впливу тривожності підлітка на його статусне положення у груп однолітків// *Психологія і особистість*. 2016. № 2(10). Ч. 1. С.105- 115.

65. Томчук С. М., Томчук М. І. Психологія тривоги, страху та агресії особистості в освітньому процесі: монографія. Вінниця: КВНЗ «ВАНО», 2018. 200 с.
66. Халько М. С. Емпіричне дослідження переживання тривожності у дітей молодшого шкільного віку// Теорія і практика сучасної психології. 2019. № 1. Т. 2. С. 139–143.
67. Чабан О. С., Хаустова О. О., Жабенко О. Ю. Ситуаційна соціокультурна тривога: сучасні провокації та їх психосоматичні розв'язання. *НейроNews*. 2010. Вип. 4. С. 10-15.
68. Чиньона І.І. Особливості впливу тривожності на розвиток соціального інтелекту студентів: дис. канд. психол. наук: 19.00.05. Херсон; Східноукраїнський національний університет імені Володимира Даля. 2017. 240 с.
69. Чуйко О.В., Іванова І.В. Вплив рівня тривожності на успішність навчальної діяльності// Актуальні проблеми психології. Психологія особистості. Психологічна допомога особистості. 2017. Том XI.. Вип. 16. Київ, С.215-226.
70. Шапранова Т. А., Родькіна К. О. Профілактика навчального стресу// Практична психологія та соціальна робота. 2009. № 7. С. 31–34.
71. Шатковська О. І., Кушнір Ю. В. Особливості шкільної тривожності в підлітковому віці як соціально-педагогічна проблема// Молодий вчений. 2017. № 11 (51). С. 835–838.
72. Ale, Ch.M., Chorney D.B., Brice, Ch.S., & Morris, T.L. Facial affect recognition and social anxiety in preschool children. *Early Child Development and Care*. 2010. № 180 (10). P. 1349-1359. <https://doi.org/10.1080/03004430903059318>
73. Alkozei, A., Cooper, P.J., & Creswell, C. Emotional reasoning and anxiety sensitivity: Associations with social anxiety disorder in childhood. *Journal of Affective Disorders*. 2014. № 152–154 (Jan.). P. 219-228. <https://doi.org/10.1016/j.jad.2013.09.014>

74. Apetroaia, A., Hill, C., & Creswell, C. Parental responsibility beliefs: associations with parental anxiety and behaviours in the context of childhood anxiety disorders. *Journal of Affective Disorders*. 2015. № 188 (1 Dec.). P. 127-133. <https://doi.org/10.1016/j.jad.2015.08.059>
75. Burns R., Kaufman S. Kinetic family drawings (K-F-D);: An introduction to understanding children through kinetic drawings. Brunner/Mazel, 1970. 160 p.
76. Campbell-Sills L., Barlow D. H., Brown, T A., Hofmann S. G. Effects of suppression and acceptance on emotional responses on individuals with anxiety and mood disorders. *Behavior Research and Therapy*. 2006. № 44 (9).
77. Campbell S. B. Behavior problems in preschool children: Clinical and developmental issues. New York : Guilford Publications, Inc., 2006. 334 p.
78. Dougherty, L.R., Tolep, M.R., Bufferd, S.J., Olin, Th.M., Dyson, M., & Traditi, J. Preschool anxiety disorders: comprehensive assessment of clinical, demographic, temperamental, familial, and life stress correlates. *Journal of Clinical Child & Adolescent Psychology*. 2013. № 42(5). P. 577-589. <https://dx.doi.org/10.1080%2F15374416.2012.759225>
79. Friedman, B.H. An autonomic flexibility-neurovisceral integration model of anxiety and cardiac vagal tone. *Biological Psychology*. 2007. № 74. P. 185-199. <https://doi.org/10.1016/j.biopsycho.2005.08.009>
80. Dorkey M., Amen E. W. A continuation study of anxiety reactions in young children by means of a projective technique // *Genetic Psychology Monographs*, 1947. № 35(2). P. 139-183
81. Hudson, J.L., Dodd, H.F. & Bovopoulos, N. Temperament, family environment and anxiety in preschool children. *Journal of Abnormal Child Psychology*. 2011. № 39 (7). P. 1573-2835. <https://doi.org/10.1007/s10802-011-9502-x>
82. Izard Carroll E. *The Psychology of Emotions* Springer New York, NY 2004. 452 p.
83. Lazarus R. S., Cohen-Charash Y. Discrete emotions in organizational life. *Emotions at work: Theory, research and applications for management* / Edited

by Payne Roy L., Cary L. Cooper. 2001. Vol. 4584. P. 45–85.

84. Lazarus, R.S., Dodd, H.F., Majdandžić, M., Vente, W.de, & Hudson, J.L. The relationship between challenging parenting behaviour and childhood anxiety disorders. *Journal of Affective Disorders*. 2016. № 190 (15 Jan.). P. 784-791. <https://doi.org/10.1016/j.jad.2015.11.032>

85. Parkinson, B., Totterdell, R., Briner, R.B. and Reynolds, S. *Changing Moods: The Psychology of Mood and Mood Regulation*. Longman, London, 1996.

86. Shamir-Essakow, G., Ungerer, J.A, & Rapee, R.M. Attachment, behavioral inhibition, and anxiety in preschool children. *Journal of Abnormal Child Psychology*. 2005. № 33 (2, April). P. 131-143. <https://doi.org/10.1007/s10802-005-1822-2>

87. Spielberger C. *Encyclopedia of Applied Psychology* Academic Press, 2004 2688 p

88. Wolff S. *Children under stress*. N.Y.: Penguin, 1973. 283 p.